

農業部林業及自然保育署各地區分署森林護管員甄試試題

甄試科目：森林及自然保育概論

考試時間：1 小時 30 分

※注意：

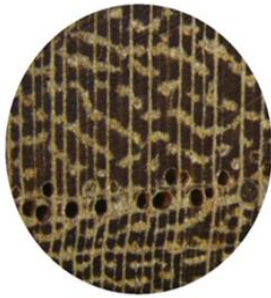
- 一、本試題為單一選擇題，請選出一個正確或最適當的答案，複選作答者，該題不予計分。
- 二、本科目共 100 題，每題 1 分，請以原子筆或鋼筆在答案卷上依題號清楚劃記答案（於正確答案欄位打○），於本試題上做答者，不予計分。
- 三、本試題禁止使用電子計算器。
- 四、不得在答案卷上書寫姓名或准考證號碼，亦不得做任何與答案無關之文字符號，違者該科不予計分。

1. 在野生動物重要棲息環境經營各種建設或土地利用，以下何者為非？
 - (A)應擇影響野生動物棲息最少之方式
 - (B)不得破壞原有生態功能
 - (C)必要時，主管機關應通知所有人、使用人或占有人實施環境影響評估
 - (D)向地方主管機關申請，並由地方主管機關准駁
2. 林業保育署為促進人工林永續利用，已推動下列何項措施？
 - (A)推動國產木認證制度
 - (B)補助林業合作社購置林業機具
 - (C)輔導、補助私有林主申請 FSC 認證
 - (D)以上皆是
3. 一地區經原住民劃設傳統領域並由主管機關公告後，有何影響？
 - (A)政府或私人如欲開發利用該地，均需諮商取得當地原住民族部落同意或參與
 - (B)原住民可取得土地所有權
 - (C)原住民可取得地上物之物權
 - (D)以上皆是
4. 農民處理獼猴危害農作之措施，哪一項無法向政府申請補助：
 - (A)購買防猴網罩保護作物
 - (B)使用陷阱處理害獸
 - (C)架設聲音驅趕器
 - (D)架設電牧器電圍網阻擋獼猴

5. 森林法修正規定，竊取「貴重木」者將加重刑責二分之一。下列何者屬公告之「貴重木」：
- (A) 臺灣肖楠
 - (B) 烏心石
 - (C) 牛樟
 - (D) 以上皆是
6. 下列何者不是常見之鳥類調查方式？
- (A) 超音波回播
 - (B) 定點調查法
 - (C) 霧網捕捉法
 - (D) 紅外線自動相機
7. 下列何者野生動物，較難透過紅外線自動相機調查到？
- (A) 黃喉貂
 - (B) 百步蛇
 - (C) 竹雞
 - (D) 刺鼠
8. 森林法第 15 條第 5 項規定，天然災害產生之漂流木，當地政府需於多少時間內清理註記完畢？
- (A) 1 個月
 - (B) 1.5 個月
 - (C) 0.5 個月
 - (D) 2 個月
9. 下列何種為段木香菇用材？
- (A) 杜英
 - (B) 紅檜
 - (C) 臺灣檫
 - (D) 烏心石
10. 使用國產材是屬於下列哪一種林業減碳的策略？
- (A) 碳吸存
 - (B) 碳保存
 - (C) 碳替代
 - (D) 碳洩漏

11. 下列何者為櫟木木材特徵？

(A)



重要關鍵特徵



弦切面

1cm

(B)



重要關鍵特徵



弦切面

1cm

(C)



重要關鍵特徵



弦切面

1cm

(D)



重要關鍵特徵



弦切面

1cm

12. 下列何者不是臺灣原生的貴重木樹種？
 (A) 杉木（福州杉）
 (B) 紅檜
 (C) 南洋紅豆杉（臺灣紅豆杉）
 (D) 毛柿
13. 計算木材材積單位為立方公尺，1 立方公尺木材在市場買賣計算約為幾才：
 (A) 36 才
 (B) 360 才
 (C) 28 才
 (D) 280 才
14. 辦理疏伐作業，下列敘述何者正確？
 (A) 施業進行中若發現施作區內有重要動物棲息地，應立即停工並邀專家學者進行保育評估
 (B) 因屬國有林班地內，不需事先告知並經周遭部落同意即可施作
 (C) 施業完成後，為避免干擾應採天然更新
 (D) 以上皆非
15. 下列何者為臺灣人工林常見經濟造林樹種？
 (A) 羅氏鹽膚木
 (B) 光蠟樹
 (C) 構樹
 (D) 山黃麻
16. 下列何者屬於常見之海岸造林樹種？
 (A) 臺灣欖
 (B) 臺灣肖楠
 (C) 黃槿
 (D) 青剛櫟
17. 大法官釋字 803 號解釋，就原住民族狩獵議題做成重要重要解釋結果，下列何者為非：
 (A) 非營利自用可作為申請狩獵事由
 (B) 狩獵屬原住民自由，不需事前申請
 (C) 非營利自用原則限於利用一般類野生動物
 (D) 狩獵申請填寫獵捕種類及數量之規定違憲

18. 下列何者「非」影響林火行為的因子？
- (A) 燃料
 - (B) 地形
 - (C) 氣象
 - (D) 地質
19. 引發森林火災的三個基本要素，為熱、空氣及燃料，俗稱火三角，故在救火時常採取哪些措施來撲滅火勢：
- (A) 除卻燃料：如開闢防火線，將燃料移除，因燃料供應中斷而熄滅
 - (B) 冷卻溫度：將水噴灑於燃燒物體，以降低熱度達燃燒點以下
 - (C) 阻絕空氣：利用火拍、或砂土覆蓋於燃燒物上，使空氣無法源源供應而逐漸熄滅
 - (D) 以上皆可
20. 國有林事業區劃分，最主要的考量因素為何？
- (A) 行政區劃
 - (B) 地籍界址
 - (C) 山脈水系
 - (D) 林型分布
21. 林業保育署為有效、迅速撲救森林火災，近年來積極依據災害防救法規定與各有關機關建立空中滅火機制，下列何者為主要協助機關？
- (A) 林業保育署航測及遙測分署
 - (B) 內政部國家公園署
 - (C) 內政部空中勤務總隊
 - (D) 交通部民航局
22. 臺灣中南部地區，所謂的乾燥季節指的是哪個時間？
- (A) 每年 10 月份至翌年 4 月份
 - (B) 每年的 5 月份
 - (C) 每年 6 至 9 月
 - (D) 以上皆是
23. 林業保育署刻正推動國有林經營符合 FSC 永續經營標準，下列何者「非」該標準考量的面向？
- (A) 經濟面
 - (B) 環境面
 - (C) 遊憩面
 - (D) 社會面

24. 社區參與為國土生態綠網推動重要關鍵，下列何者為社區可參加的保育行動？
- (A) 組織社區巡守隊，參加林業保育署生態服務給付方案，巡護石虎、水獺、水雉重要棲地
 - (B) 加入臺灣里山倡議夥伴關係網絡，與成員間交流實踐里山裡海保全活用的相關議題、對策和在地行動方案
 - (C) 參加地質公園網絡，透過公私協力保育特殊地質、地形景觀，創造地方感，促進區域社會經濟發展
 - (D) 以上皆是
25. 為狩獵永續利用野生動物，林業保育署利用下列何種科學調查設備進行監測？
- (A) 望遠鏡
 - (B) 無線電追蹤器
 - (C) 紅外線自動相機
 - (D) 動物晶片
26. 為實現里山倡議概念，何者「誤」？
- (A) 不用在意在地居民的生活
 - (B) 提高生物多樣性作用的認識
 - (C) 永續的資源利用
 - (D) 開發與保育取得平衡
27. 前往下列哪一條路線進行登山活動時，須事先完成林業保育署自然保護區域申請？
- (A) 位處林業保育署水源涵養保安林之干卓萬橫斷路線。
 - (B) 位處林業保育署關山野生動物重要棲息環境之嘉明湖國家步道。
 - (C) 位處林業保育署插天山自然保留區之北插天山登山步道。
 - (D) 位處林業保育署國土生態綠網八卦山淺山森林保育軸帶之清水岩步道
28. 台灣境內海拔最高點的車站位於？
- (A) 太平山蹦蹦車
 - (B) 烏來台車
 - (C) 阿里山林業鐵路
 - (D) 新竹內灣支線鐵路

29. 林業保育署近年來積極推動營造友善登山環境措施，以下何者為「非」？

- (A)「開放」：林道開放，管車不管人
- (B)「快捷」：鼓勵單攻，減少過夜炊煮及排遺垃圾
- (C)「透明」：提倡登山資訊公開，配合建置登山一站式服務網，簡化申請流程
- (D)「服務」：改善步道、山屋及通訊設備，增進登山安全

30. 臺灣早期三大官營林場中，何者有林業鐵道作為木材集運之用：

- (A) 阿里山
- (B) 太平山
- (C) 八仙山
- (D) 以上皆是

31. 下列何者「不是」「文化資產保存法」公告之珍貴稀有植物？



(A) 清水圓柏



(B) 七里香



(C) 南湖柳葉菜



(D) 臺灣水青岡

32. 臺灣在不同海拔有不同林相與環境，形成了濕地、闊葉林、針葉林和草原等不同的棲地，屬於生物多樣性中的哪一層次？
- (A) 遺傳多樣性
 - (B) 物種多樣性
 - (C) 生態系多樣性
 - (D) 族群多樣性
33. 為減少對非目標物種及瀕危物種之傷害，林業保育署近年積極推動改良式獵具，下列何者「非」其設計規格？
- (A) 有 8 字轉環，避免鋼索扭轉纏繞
 - (B) 鋼索線徑 $< 4\text{mm}$ ，緊抓捕獲物種避免掙脫
 - (C) 有止滑套，防止鋼索無限束緊
 - (D) 踏板直徑 $< 12\text{ cm}$ ，降低臺灣黑熊誤觸
34. 下列何者為野生動物保育法公告之保育類動物？
- (A) 山羌
 - (B) 臺灣野山羊
 - (C) 臺灣獼猴
 - (D) 赤腹松鼠
35. 依「國有林產物處分規則」，下列何種情形得核准專案採取？
- (A) 林業試驗研究自用者
 - (B) 為租地造林與保育竹林而採取竹木及竹筍者
 - (C) 公營事業機構為建設公共工程須就地採取者
 - (D) 以上皆是
36. 野生動物保育法之立法目的為何？
- (A) 保育野生動物，維護物種多樣性，與自然生態之平衡
 - (B) 保育森林資源，發揮森林公益及經濟效用，並保護具有保存價值之樹木及其生長環境
 - (C) 保護國家特有之自然風景、野生物及史蹟，並供國民之育樂及研究
 - (D) 以上皆是

37. 依據野生動物保育法，野生動物區分為「保育類」及「一般類」，非基於學術研究或教育目的，獵捕下列何種一般類野生動物，可「不用」先向地方主管機關申請？

- (A) 鳥類
- (B) 魚類
- (C) 哺乳類
- (D) 爬蟲類

38. 竊取森林主副產物，下列何者「非」屬森林法第 52 條加重處罰之行為？

- (A) 竊取地點位於保安林內
- (B) 挖取農牧用地內竹筍
- (C) 以竊取物料製造木炭或培植菇類
- (D) 雇用他人竊取森林主產物

39. 下列何者「非」無痕山林七大準則之一？

- (A) 親近野生動物
- (B) 減低用火對環境的衝擊
- (C) 適當處理垃圾維護環境
- (D) 在可承受的地點行走紮營

40. 下列何者「非」外來入侵植物？

- (A) 小花蔓澤蘭
- (B) 銀合歡
- (C) 刺軸含羞木
- (D) 酸藤

41. 有關下圖動物之敘述，何者為「非」？



- (A) 主要分布於臺灣中部淺山地區
- (B) 以果實及農作物為主要食物來源
- (C) 遊蕩犬貓、路殺對其生存構成嚴重威脅
- (D) 為林業保育署生態服務給付保育對象之一

42. 下圖為臺灣以往常見之外來種鳥類，近年在林業保育署積極移除下已大幅下降，請問其分布環境主要為何？



- (A) 濕地
- (B) 高山
- (C) 草原
- (D) 海面上

43. 外來入侵種綠鬣蜥個體移除，主要是使用哪種工具、方法？

- (A) 槍枝射擊
- (B) 套索捕捉
- (C) 彈弓射擊
- (D) 以上皆是

44. 社區執行「森林防火宣導」，屬於社區林業補助計畫哪一篇章？

- (A) 生態保育篇
- (B) 森林保護篇
- (C) 樹木與生活篇
- (D) 登山健行篇

45. 國土生態綠網計畫著重於低海拔人與自然互動密切的區域，下列何者「不是」對這些區域適合的保育策略：

- (A) 劃設保護區把重要生態熱區保護起來，禁止開發
- (B) 發展永續綠色產業，創造地方經濟收入
- (C) 推動里山倡議，輔導農民永續利用自然資源
- (D) 於相關建設工程導入友善生態設計，讓動物能安全使用

46. 生態資料為資源管理及保育工作推動的重要基礎，可透過專家調查及公民科學方式共同建置並開放應用，下列何者「非」臺灣目前常用的開放資料平台？
- (A) iNaturelist「愛自然」資料庫
 - (B) TBIA 臺灣生物多樣性資料庫共通查詢系統
 - (C) TaiBIF 臺灣生物多樣性入口網
 - (D) CBI 城市生物多樣性指數
47. 為降低工程對環境生態衝擊，林業保育署於國有林治理工程全面落實生態友善機制，下列何者「非」可行之生態友善措施？
- (A) 於集水井設置斜坡道，協助野生動物脫困
 - (B) 於擋土牆架設攀爬網，避免野生動物受困於道路
 - (C) 增加排水溝深度及平滑度，提升設施排水功能
 - (D) 架設防護網及動物通道，確保野生動物通行安全
48. 以雷射測量儀器測量樹高時，哪項注意事項「有誤」？
- (A) 測量地點挑選能清楚看見林木基部及頂稍的地點
 - (B) 測量者與林木間的距離應正確測量
 - (C) 測量地點應儘量靠近林木
 - (D) 儀器使用前應經校正
49. 運用無人飛行系統拍攝之高解析航攝影像，可協助辦理何項林業工作？
- (A) 林火監測
 - (B) 野生動物棲地監測
 - (C) 森林資源調查
 - (D) 以上皆是
50. 森林資源調查時遇到林木於地高 1 公尺處分叉為 2 支時，如何測量計算胸高直徑？
- (A) 視為 1 株，分別測量地高 1.5 公尺處後加總
 - (B) 視為 2 株，分別測量地高 1.3 公尺處
 - (C) 不需測量
 - (D) 視為 1 株，測量地高 1 公尺處

51. 下圖為何種造林樹種？



- (A) 臺灣肖楠
- (B) 相思木
- (C) 孟宗竹
- (D) 牛樟

52. 下列何者為楓香的特徵？

- (A) 灌木
- (B) 適合栽植在海岸第一線
- (C) 花果顏色亮麗
- (D) 葉片像手掌

53. 下列何者可萃取製成精油產品？

- (A) 土肉桂
- (B) 柳杉
- (C) 紅檜
- (D) 以上皆是

54. 下圖何者是烏心石？

(A)



(B)



(C)



(D)



55. 下列何者稱為「撞到月亮的樹」？

(A) 土肉桂

(B) 臺灣杉

(C) 光蠟樹

(D) 柳杉

56. 下列何者為蜜蜂喜歡採食花蜜的樹種，適合用來建置蜂蜜森林？
- (A) 柳杉
 - (B) 櫟木
 - (C) 羅氏鹽膚木
 - (D) 紅檜
57. 為使林木經營區之人工林提高林木形質，森林永續經營，應配合造林木情形，實施下列何者中後期撫育方式？
- (A) 疏伐
 - (B) 修枝
 - (C) 切蔓
 - (D) 以上皆是
58. 下列哪項敘述「不符合」FSC 原則？
- (A) 注重與周邊社區、原住民部落之互動
 - (B) 無需進行監測
 - (C) 建立友善環境技術體系
 - (D) 檢討經營規劃及修訂作業程序
59. 為達成國家淨零排放目標，何者「不是」林業政策上可採行的策略？
- (A) 於邊際農地、山坡地農地等區域推廣造林，增加森林面積
 - (B) 針對人工林施行中後期撫育作業，加速林木生長
 - (C) 推廣國產材的利用
 - (D) 盤點社區特色
60. 林業保育署為推廣森林生態系多元服務價值，下列何者「非」屬公告之林下經濟品項？
- (A) 咖啡
 - (B) 段木香菇及木耳
 - (C) 馬藍
 - (D) 森林蜂產品
61. 林業保育署建置 ESG 專案媒合機制，使企業投入造林及維護自然環境、推動保育生態等工作，下列何種方式可使企業更有效深耕在地？
- (A) 捐款
 - (B) 結合在地部落或社區參與專案執行
 - (C) 簽署 MOU
 - (D) 設置牌誌

62. 針對入侵物種小花蔓澤蘭防治方式何者「不正確」？
- (A) 於開花前進行拔除
 - (B) 拔除後將植株置放於林地
 - (C) 於種子結實前再次進行拔除
 - (D) 拔除時儘量連根拔起
63. 為發展保安林生態服務價值核心，林業保育署目前推動維護保安林策略為何？
- (A) 結合社區進行環境維護及管理
 - (B) 保安林重新命名
 - (C) 建置保安林公私協力平臺
 - (D) 以上皆是
64. 竹子生長快速，生長 4 年即可伐採利用，已被國際視為永續發展的戰略性自然資源，極具發展潛力的綠色資材。林業保育署為重新啟動竹林經營及串接產業鏈結，下列何者方式「未」包含？
- (A) 推動原住民保留地竹林更新計畫
 - (B) 針對不同場域之需求，篩選及推廣栽植原生植物
 - (C) 辦理竹材創新微型產業輔導，增加業者產值與就業機會
 - (D) 透過建築結構設計與創造在地竹材的價值，推廣竹材在建築中的應用
65. 下列何者是進入火場後第一要務？
- (A) 看好裝備有沒遺失
 - (B) 注意空勤總隊的飛機方向
 - (C) 了解撤退路線
 - (D) 依導航到責任區
66. 何者「不是」林木疏伐後可產生的效益？
- (A) 增加留存林木光合作用
 - (B) 減少生物多樣性
 - (C) 生產出可利用的建材
 - (D) 促進森林永續發展
67. 測量樹種胸徑時，常以下列何種單位進行記錄？
- (A) 公厘
 - (B) 公分
 - (C) 英呎
 - (D) 台尺

68. 臺灣地區下列樹種所在的森林，發生森林火災的頻率最高？
- (A) 臺灣二葉松
 - (B) 臺灣扁柏
 - (C) 青剛櫟
 - (D) 楊梅
69. 承上題，上面樹種易造成火災的主因何者為「非」？
- (A) 枯枝落葉層累積較薄
 - (B) 樹幹具松脂
 - (C) 生長環境氣候較乾燥
 - (D) 林相大多為純林
70. 臺灣森林第四次森林資源調查結果，森林覆蓋率為何？
- (A) 80.7%
 - (B) 60.7%
 - (C) 40.7%
 - (D) 20.7%
71. 執行森林火災救災時，穿著救火衣的功能何者為「非」？
- (A) 醒目
 - (B) 防焰
 - (C) 隔熱
 - (D) 防塵

72. 下列何者「非」臺灣森林火災時會使用協助救災的航空器？

(A) 空中定翼滅火機

(B) UH-60M 直升機



(C) UH-1H 直升機

(D) CH-47 直升機



73. 下列何者是現場實地測量會取得的資料？

(A) 正射影像

(B) 衛星影像

(C) 航照影像

(D) GPS 點位資料

74. 下列何者「非」火場回報現場狀況資訊(火災快報)？

(A) 山谷谷形

(B) 火焰高度

(C) 指揮官職稱

(D) 直升機取水地點

75. 回報全球衛星定位儀(GPS)座標點位，何者「不是」應注意事項？

(A) 座標系統類型

(B) XY 軸或/經緯度順序

(C) GPS 剩餘電量

(D) 估計位置誤差

76. 何者不是判斷林班現場界線的依據？
 (A) GPS 位置
 (B) 稜線
 (C) 溪流
 (D) 登山布條
77. 下列何者「非」測定倒木可以使用的工具？
 (A) 布尺
 (B) 鋼捲尺
 (C) 測桿
 (D) 經緯儀
78. 在實施每木材積調查時，何者是調查必要項目？
 (A) 樹齡
 (B) 樹冠幅
 (C) 胸徑
 (D) 地徑
79. 下列何者「不是」執行森林火災救災時，可能會攜帶的工具？
 (A) 頭燈
 (B) 鏈鋸
 (C) 球拍
 (D) 阻燃劑
80. 何者無法達到林業保育署分享生態多元之服務惠益的目標？
 (A) 發展林下經濟
 (B) 鼓勵在地居民成立林業合作社
 (C) 發展部落產業
 (D) 販賣狩獵到的野生動物
81. 天然災害後，發現紅檜直徑達 1 公尺漂流木，要查定材積，應使用那種圓材材積表為正確？
 (A) 天然生闊葉樹圓材材積表
 (B) 天然生針葉樹圓材材積表
 (C) 造林木針葉樹圓材材積
 (D) 以上皆非

82. 何者「不是」林業保育署推動木質及非木質資源永續利用的方式？
- (A) 建構產銷供應平台
 - (B) 建立國產材驗證制度
 - (C) 積極培育林業人才
 - (D) 推廣種植太空包香菇
83. 林業保育署為了落實與原住民族共管互助，何者是所推行的措施？
- (A) 依原住民生活慣俗採取森林產物規則
 - (B) 基於傳統文化及祭儀使用野生動物相關辦法
 - (C) 原住民族狩獵自主管理相關計畫
 - (D) 以上皆是
84. 外來入侵種對於生態造成許多負面影響，下列何者「不是」外來入侵種所具備的優勢？
- (A) 廣泛適應各種環境
 - (B) 食性(或養分)來源多元
 - (C) 對於環境的專一性高
 - (D) 相較其他物種競爭力強
85. 全球正面臨生物多樣性下降的高度風險，下列何者「不是」造成此危機的因素？
- (A) 大規模機械化耕作與慣行農法
 - (B) 都市開發與道路開拓造成棲地破碎
 - (C) 物種種內競爭有棲位分化的情形
 - (D) 全球暖化使氣候發生改變
86. 自然教育中心的願景與目標「不包含」下列哪個選項？
- (A) 促進公眾參與森林永續經營
 - (B) 發掘與傳達在地環境倫理
 - (C) 成為國際推動環境學習之典範
 - (D) 擴大自然保護(留)區面積
87. 平地森林園區具有多元的生態與環境價值，下列敘述何者「不正確」？
- (A) 與周邊部落合作發展生態旅遊
 - (B) 民眾進出須經審查且僅大多僅供學術利用
 - (C) 結合景觀養護、森林健走活動
 - (D) 辦理里山市集提供友善生物的農產品

88. 在里山倡議的推動下，下列何種做法有助於提振山村經濟？

- (A) 跨域串聯自然資源
- (B) 參與社區林業培力
- (C) 發展多元的森林產物
- (D) 以上皆是

89. 右圖為諸羅樹蛙，在民國 84 年首次被發現，有識別度的外觀引起大家的關注，為了守護諸羅樹蛙的棲地「不包含」哪種措施？

- (A) 綠竹筍友善生產棲地營造
- (B) 推動友善棲地標章
- (C) 鼓勵農民單一化種植水稻
- (D) 建立企業 ESG 媒合管道



90. 右圖是為了調查及追蹤野生動物，受到標記的幼鳥，請問是下列哪一物種？

- (A) 領角鴉
- (B) 草鴉
- (C) 黑鳶
- (D) 灰面鵟鷹



91. 呈上題，請問此物種面臨的生存危機下列何者敘述正確？

- (A) 生存的棲地破碎化
- (B) 流浪犬隻攻擊幼鳥
- (C) 施用田間農藥及有毒餌料
- (D) 以上皆是

92. 右圖為臺灣何種野生動物？





- (A) 黃喉貂
- (B) 食蟹獾
- (C) 白鼻心
- (D) 鼬獾



93. 呈上題，有關此物種的描述下列何者正確？

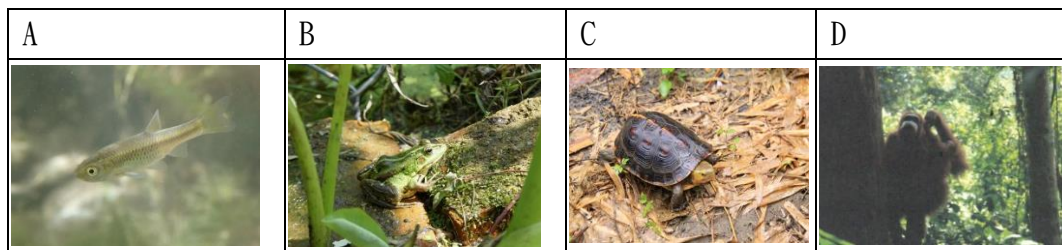
- (A) 生活於旱作周圍的村落
- (B) 食物包含螺貝、蝦蟹類
- (C) 廣泛分布且可在都市中看見
- (D) 目前嚴重影響其他野生動物

94. 林業保育署推動許多友善山域的措施，「不包含」下列何者？
- (A) 整建自然步道，提升遊客安全
 - (B) 建置水泥化工程減少生物穿越步道
 - (C) 推動山海圳國家級綠道
 - (D) 強化山屋申請網站與便民服務
95. 企業投入林業發展能促進最大環境與社會效益，下列何者符合環境社會公司治理(ESG)精神？
- (A) 追求經濟收益最大化
 - (B) 參與自然碳匯與永續發展計畫
 - (C) 使用耗能且高碳排設備
 - (D) 增加企業的能見度並大規模開發
96. 下列圖片何者為「瀕危物種及重要棲地生態服務給付推動方案」中給付的物種？

A	B	C	D
			

- (A) 白尾八哥
 - (B) 金色箭毒蛙
 - (C) 赤尾青竹絲
 - (D) 水雉
97. 「瀕危物種及重要棲地生態服務給付推動方案」與生態薪水的概念一樣，希望透過給付的方式保全生態系統的效益，「不包含」以下哪一獎勵措施？
- (A) 金色標章獎勵金
 - (B) 農地友善獎勵金
 - (C) 自主通報給付
 - (D) 自主巡護獎勵金

98. 里山倡議期望藉由友善的生產經營模式，讓在地居民與野生動物們共生共榮永續發展，下列何者「不是」臺灣目前復育的相關物種？



- (A) 菊池氏細鯽
- (B) 金線蛙
- (C) 食蛇龜
- (D) 紅毛猩猩

99. 基於尊重原住民文化及祭儀需要獵捕宰殺利用野生動物，林業保育署對於利用野生動物管理，未來管理的面向包含下列何者？

- (A) 傳統文化、祭儀外，增列非營利自用
- (B) 簡化程序、縮短申請期程並提供多元申請管道
- (C) 瀕危保育類野生動物及特定物種不得狩獵，著重誤捕通報
- (D) 以上皆是

100. 林業保育署 106 年起積極發展森林療癒，並於國家森林遊樂區，建置森林療癒基地，請問有關森林療癒的描述下列何者正確？

- (A) 森林療癒的基本準備，需要有大規模的森林復育
- (B) 108 年建立森林療癒師認證制度，培訓森林療癒師
- (C) 具有環境教育證照者即可擔任森林療癒師
- (D) 為了提升品質森林療癒師協助志工解說服務