



組合屋綠化 及其心理效用

◎郭俊開／農業委員會中部辦公室技正

一、前言

九二一地震為台灣中部地區帶來了前所未有的浩劫，造成人民生命與財產的嚴重損失。為及時解決災後民眾居住問題，政府及社各界紛紛興建臨時性組合屋，迄今已完成一百零一處。該組合屋居住期限以二年為原則，對居民而言，暫時脫離了帳篷的生活。但因地震而面對親人的罹難、房屋毀損等原因，心裡很難接受如此殘酷的現實，以致半年多來已有數十起自殺案例。居民遷入組合屋初期，大部分表現出悲哀、憂愁及消沉的情緒，對現在及將來所有的體驗都有黑暗的色彩，較嚴重的病情則表現出鬱悶、絕望、厭倦及木僵等行為。為協助民眾災後心靈重建，並改善組合屋環境，行政院農業委員會、林務局、水土保持局、軍方及各宗教、民間企業團體等紛紛投入各處組合屋的綠美化工作。在綠化過程中，也激發居民參與各

項植栽及維護管理工作，並透過解說增進居民對植物的認識。幾個月後，居民漸漸能放鬆自己，積極重建災後生活，同時，藉綠化之團體互動，在建立彼此之互信互愛及互相扶持方面，得到很好的效果。顯然，花草樹木的美麗丰姿及艷麗的色彩，不僅點綴著組合屋，柔化生硬的建材，也讓災後民眾陶冶性情。振奮精神、激發熱情，而且還能啟發向上的力量，增添生活的樂趣呢！本文嘗試就組合屋綠化方法及對居民在心理層面之作用做一初步探討，以供林務人員及相關單位人員從事植樹綠化之參考。

二、組合屋綠化材料之處理

組合屋興建的地點大都位於球場、學校預定地、田野空地、醫院空地及公園等，其區位環境及土壤條件差異很大。因受限於時間及人力等因素，未能進行相關土壤及環境調查，便立即配合



▲南投市德興棒球場上的組合屋，擁有一片優美的綠地。

組合屋之興建做一整體性的規劃與施工。規劃的目的在于求以村為單位的組合屋，各個公共設施及綠地具有合理的安排和妥善的佈置，以解決短期內居民的生活問題。因此，在樹種的選擇及植栽配置上，特別強調時效性。

組合屋的綠化，要為居民創造一種境界，一種意境，讓災後的心情獲得適當的紓解。在設計階段，除對植物的選擇做慎重的考慮外，對各種能利用之綠化空間，亦能把握一般設計的原則。

組合屋綠化的植物，必須考慮生長速率、日後的維護管理及觀賞價值等因素。組合屋因搭建材料的隔熱效果低，居民期望於屋旁能種植樹冠大且生長快速之常綠樹種，但受限於栽植空間之不足，往往只能選用一些冠幅較小之小喬木，隔熱效果自然降低許多。為減輕居民照顧花木之負擔，植物也必須符合耐病蟲害、耐乾旱、對土壤要求不嚴格、養護管理工作比較簡便等條件。在觀賞性方面，則以掌握植物的形態、顏色和姿態為主。隨著時間及季節的變化而有不同的風采，這就是組成組合屋優美的植物景觀的條件。只有充份掌握每種植物的觀賞特性，才能獲得最大的心理效

用。當然，花卉的配置不可或缺。花卉美麗的姿態、艷麗的色彩以及濃郁的香味，都是組合屋居民特別喜愛的。樹木、花卉及草坪，一方面相互關連、相互映襯，不可分割，另一方面又各有其觀賞特性。

各組合屋之綠地空間大小不一，小者僅能在屋前的栽植帶內種植一些花卉；大者可以造園方式來佈置。對於前者之小空間，每戶可依其喜好選種一、二種花卉，但避免因種類太多而顯得太雜亂。至於空間較大之綠地，可以依據綠地的規模，採取孤植、群植、叢植或對植等方法，合理規劃、合理佈局。既要設計出符合組合屋的特點，方便居民使用，又要運用疏密有致、層次分明的藝術手法，達到有觀賞和心理價值的植物景觀，讓組合屋常年青翠，四季鮮花盛開，藉以減輕地震所帶來的恐懼陰影。



▲組合屋上的花木及小品，是居民精神生活上的一部份。

組合屋有居住的期限，因此，造價昂貴之造園材料，或稀有珍貴之樹種，均屬不經濟原則，儘量不予採用。所有材料之配置與施工，均須運用有效之資源及技術，以發揮最高的工作效率。



▲綠樹環抱的組合屋，感覺溫馨。

三、組合屋綠化對居民心理的影響

從心理治療之效果來評價組合屋的綠美化，是值得肯定的。在許多醫療團體災後進駐災區後，雖對減輕或減除災民心理症狀、改善行為及協助災民安全地渡過生活危機，確實收到很大效果。但在整體生活環境的改善上，顯然，環境綠化是十分重要的一環。環境綠化能透過直接的物理效應、心理效應或社會效應，影響居住於該空間內人們的行為。一個綠意盎然的生活環境，對災後居民心理之安定有非常積極的意義。

綠化是利用各種植物材料，結合美學原理，並因時制宜地進行合理的佈局，充分發揮環境功能與美的作用，進而提供衛生、舒適、雅緻及安全的生活環境。

不同的植物形態或不同的藝術形式，都有不同的觀賞價值及心理紓解作用。如在組合屋內很受歡迎的鳳仙花、石竹、矮牽牛、非洲菊、長春花及波斯菊等，其色彩絢麗，使居民感覺溫暖、熱情及興奮。有的觀葉植物碧綠青翠或色彩豐富，如在組合屋內普遍可見到的變葉木、春不老及黑板樹等，使居民感

覺寧靜、嫺雅及清爽。大里市爽文國中預定地上的組合屋所種的桂花，在居民細心照顧下，芳香四溢，沁人肺腑，讓居民重拾生活的信心。碩果累累的觀果植物，如絲瓜及木瓜等，逗人歡喜並有極大的成就感。對災民地震後財產損失或可啟發一股生命的力量吧！

花草及樹木的美，不僅在其外在的形態或色彩或香味，更能發揮植物的心理療效是花木的情趣。花木情趣是植物之美的最高境界。真正能進入並遊樂於花草樹木美境的人，是最會賞花賞樹的人。就以災區內常見的烏柏為例，如果只看到枝條或葉色變化，不易感受到它的情趣，若能從似笑容般的葉形中及蒼勁挺秀的樹勢中，當可體會出堅忍不拔、意志堅強和生機盎然的風采。因此，帶領組合屋居民賞花賞樹，並透過經驗豐富的解說員的導引，將使居民在綠色的意境中引申出聯想、啟發與神往，大自然中植物的生長，汲取生命的意義與生存的活力。中國式庭園以園託性，以景寄情，以天地合情，萬物含生的說法，正可以說明每一景物，每一株花木，不但有其生命，並可賦予它性格與意義。此次九二一地震，民眾在心靈



▲組合間的綠帶，拉近了彼此間的距離。

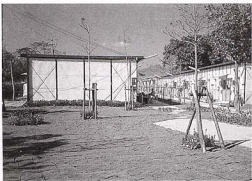
重建過程中，將其心情寄託於花木，不失為心理治療的方式之一。

南投縣有一商人，將一生儲蓄購屋營商，正大展鴻圖大際，卻因一場大地震，而痛失所有財產。遷入組合屋初期，情緒低落，心情鬱悶，總是一付沒精打采的樣子。病情嚴重時，有自殺傾向。後來參與組合屋的綠化，每天澆水，看到花木的生長，也看到自己在災難中昂然起步，情緒逐漸好轉，覺得生活充滿著樂趣，作事也幹勁十足。相同的案例，也發生在其他許多組合屋裡。

組合屋綠化，是一項團體性的活動，大家一起參與討論，一起分工合作，除可增加居民對共同的生活圈產生認同感、歸屬感，使人我的互動關係而深化自我觀念，培養出合作與協調的社會性，還能增進體力，保持健康的身體。對於地震所受的種種挫折與情緒，也可從團體的工作中獲得紓解。筆者在霧峰參與組合屋綠美化時，許多第一次接觸花木的居民，彼此互相討論種植方法，互相幫忙挖植穴，互相讚美對方的花開得美，這種透過實務的體驗，才能真正突破人際間的藩籬，也才能帶動災民走向重建之路。

四、結語

九二一地震發生後，政府與民間企業、宗教及其他民間團體透過文化宣導活動、心理諮商、講習、訓練課程等，辦理災民、救災人員及社會大眾心靈重建工作，撫慰社會大眾之心靈創傷。對於居住於組合屋的民眾，雖生活上仍有若干的不方便，但環境綠化卻凝聚了大家的向心力



▲幽雅寧靜的綠地，讓災難漸化為希望。

及重建信心。地震初期民眾所呈現的失落、情緒不佳、憂鬱等症狀，經過綠美化之互動，這些症狀明顯獲得改善。

花木之所以具有心理安定作用，最主要原因在於花木的美感，特質及景象語言。許多組合屋擁有一定比例的綠地，甚至以造園手法完成優美的植物景觀，使居民猶如置身於公園中。居民根據各自的生活經驗及觀賞能力，展開豐富的聯想與想像，把看到的景物與內心的想法串聯起來，從而透過植物外部的形態，發現其生命內涵，調整思緒、陶冶心性。

花卉及樹木是以其獨有的香、色、姿及韻，給人以美感的享受。種樹賞花，能激勵著人們對生命的熱愛，紓解生活的壓力，並增強生活的信心。對於經歷九二一大地震的民眾，花草樹木未嘗不是最好的伴侶。▲