

森林生態系經營的遊憩活動——

生態旅遊

◎梁銘宗／花蓮林區管理處 解說服務股長

一、前言：

台灣屬海島型及溫、熱兩帶氣候，峰槽層疊地形陡峭，溪谷縱橫交織。又位於北迴歸線，四週湛藍的海洋環繞，生態環境特殊，森林分布頗具變化，野生動物棲息地繁雜，生物歧異度高，因此也衍生豐富的生態觀光資源與名勝地景，其風光錦繡遍佈全島。這是台灣森林奇蹟，是森林長期捍衛台灣的每一寸土地，今天才有青山常在，綠水長流的「福爾摩沙」美麗之島。

二、環境的省思：

從景觀和生態上看，寶島台灣真的很美！堪稱得天獨厚，惟四、五十年來，台灣農、工、商科技迅速研發，締造了舉世矚目的經濟奇蹟，將森林闢成果園和農田，山坡變成住宅區，河川用來排廢水，海岸積成垃圾堆。每天打開報紙，收看電視報導不堪入目的環境污染事件，讓人感到悲痛。大眾自私之心

與政府機構缺乏周全思考的狀況下，釀成台灣近來六種環境特徵化：

- (一)寶地墳墓化：以一己之私，將台灣的好山寶地依風水之說，僱用地理師，大興祖墓，期盼代代富貴出狀元，孰不知有礙瞻觀外，死人還與活人爭土地。
- (二)景點垃圾化：因大眾缺乏公德心，隨便拋棄垃圾的習慣不改，只要政府闢建遊憩景點到那裡，那裡一定是垃圾堆積如山。
- (三)山溝水渠化：原本屬於大自然的事功，因人力的介入而使大自然崩潰，如駁坎、攔砂壩等，常因大豪雨，森森急流無法宣洩時，引發大潰決，造成更大的災害。
- (四)海岸堤防化：台灣四面環海，海岸長達一千六百多公里，海灘是看日出、



日落最美的地方，是遊憩開發最佳的景點，但是台灣的海岸不是堤防就是垃圾。

(五)山坡地檳榔化：台灣少數民衆，以吃食檳榔提神，農民又因檳榔市價攀升，加上不諳水土保持觀念，大肆濫墾林地及種植檳榔，引發環境危機與土石流。

(六)野生動植物山產化：民衆對野味的嗜好和物以稀為貴的心態影響，帶動台灣各地山產店林立，引發野生動、植物被濫殺及濫捕濫採，造成生態浩劫。

有時候人類試圖想支配資源，以人定勝天的毅力來防治災害，或基於不同目的達成，卻破壞自然造成更大的傷口，也抹殺其他生物的生存權。所以道家有言：「人法地、地法天、天法道、道法自然」，應以人理合天理、以人心合天心、以人道合天道、是神聖與尊嚴，人類心靈思考應提升躍入自然境界與天地境界。原本屬於大自然演替修補過程，切記！莫介入影響。西方美學大師有一句話名言：若你想改變自然環境，請留下人類的智慧，不要留下永遠不可磨滅的傷痕。

三、遊憩趨向生態旅遊的思潮：

台灣長期以來在全力追求經濟成長的政策下，對資源永續利用觀念不足，加上人口急速成長過度地開發利用，使得自然環境嚴重惡化，每逢豪雨引發洪水、土石流等悲慘之天災地變。體悟在經濟成長之同時，更應注意環境保護與經營。目前行政院農委會林務局經營森林理念，已率先向生態系經營邁進，並以森林永續經營、資源多目標利用及維護生物多樣性著手，為了落實保育工作，對於保存生態系及重要棲地，陸續依文化資產保存法、野生動物保育法，國家公園法等劃定保留區及保護區，以保存生物之「基因」、「物種」、「生態系」等三種層次的多樣性。從生態系永續經營中，來達成生物多樣性之目標，在生態環境多樣性中，孕育多樣的植物、動物、微生物等物種，也保存多樣的遺傳基因。整體上生態多樣性對經

濟、教育、科學、文化、美學的貢獻價值是無限的。為配合推動全民教育與宣導，也將生物多樣性概念納入農、漁、山村、社區總體營造，鼓勵民間參與，並研究推廣合乎生物多樣性保育原則之生態旅遊活動系列。

四、倡導生態旅遊、觀光分級分區

由於國民所得提高後，現代人有更多的時間，從事休閒活動，又加上蓬勃發展的遊憩事業，每逢假日遊憩據點人滿為患，遊憩品質無法提升外，大部份的遊客皆以搭乘趕集式的遊覽車，參觀遊憩區採購物品，或是烤肉、唱卡拉OK。親近森林卻沒有體驗森林原味情趣，不但過度污染環境，還有干擾野生動物之生理行為，如風景區、遊樂區拋丟垃圾其行為不改變，除了污染環境外，一些雜食性的鳥類覓食本能也隨之喪失，僅會攝食人類浪費的殘渣為食。所以有些風景區常有標語：「請不要讓烏鴉吃壞了肚子」。還有清淨幽雅的溪畔雅石，常因烤肉行為烙上碳烤的烏黑痕跡，地被遭踐踏，自然界中的美麗花草亦受遭殃，環境品質日益惡化，使得後來的遊客感受到遊憩體驗愈來愈差，因而自然環境的維護受到社會大眾高度關注，對於保存原始森林也漸漸受到政府高度重視，並重新檢討如何提供足夠的遊憩機會，又

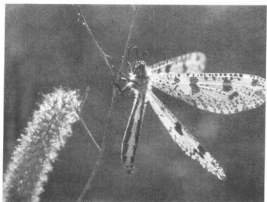
能維持生態環境保持自然或接近自然的狀況是非常重要的任務，對經營遊憩資源及社會互動行為保持一定標準，如以遊客的容納量多寡來維護生態環境品質，並規劃不同遊憩型態的遊樂場所，以滿足不同需求的遊客，減少生態環境破壞。再以環境教育之方式，引導解說提升遊憩品質，精心設計解說活動教導遊客體驗、認識大自然的野生動植物，激發保育環境的理念。且前國內生態旅遊的重心以國家公園、自然保護區、國家森林遊樂區為主軸，以訓練有素之解說員引導領隊，從環境的特色，自然界中的變化資訊，透過解說技巧，顯現給遊客有趣的知性之旅，在進行環境教育過程中，讓每一個人去體驗自覺、學習，不僅看看、聽聽、還要觸摸，也可以適度嗅其味、嘗其覺，親身體驗大自然生物的互動智慧，並喚醒自我感官細胞以開發潛能。近來國人生活水準提高，休閒旅遊品質為大眾關注的焦點，



如何提供國民休閒遊憩的最佳場所是政府當務之急。森林環境開闢旅遊場所是有條件的限制開放，也就是依地區資源條件採觀光分區分級，例如保安林、水庫保護區、水源保護區、母樹林、風景特定區、景觀保育及施業限制地等，加以詳細規劃並分級分區開放，才不致於使林地受到過多衝擊，以維護生態環境穩定性和提高生物歧異度。如生態保育區、自然保留區應禁止遊客進入活動。生態教育解說的自然保護區，得允許限制遊客人數，減少對環境的衝擊，維持生態平衡。森林遊樂區內，也依營林區、設施區、景觀保護區、生態保育區等分級限制遊客遊憩行為。

五、以親近、享受、學習、發現體驗生態之旅

從事生態旅遊是知性之旅，也是感性之旅，以親近森林接觸大自然，漫步森林中，沐浴於青山綠水，吸收森林芬多精與空氣維他命。享受豐富自然資源，也可以心肺按摩、鍛鍊身體、增強免疫力及獲得身心滿足，並可以探討蘊含生態中無窮奧妙，還可以拓展自然界的知識領域。以大自然為師向天地學習，除了能增長智慧、培植創意力外，也能養成偉大的人格情操，懂得容饒寬恕與謙卑自牧，能與大自然的萬物共融共存，甚至發現生物生存大地之特有智慧及強韌生命力，以改善提升人類生活環境品質。



六、結語：

森林生態旅遊讓咱們有緣巧妙相遇，在這美麗的森林，也共同擁有一顆堅毅的愛心與細的膩的情，來尊重每一個生命，關懷生存環境，在浩瀚磅礴的自然界裡，尋找那道法自然的軌跡，讓森林的知識蘊涵人情味的關懷，人類的潛能在森林中悄悄覺醒，神秘的森林媚力，讓遊客走在陽光與翠綠樹林之間產生愉悅感。五顏六色的繽紛景色，激發久未釋放的心靈，在神秘的、舒暢的自然環境，更具神奇的魅力與魔力。飛越水泥叢林，重回森林大地是都市人的心情，漫步森林步道，當暖暖的陽光抖動照著微小的身軀，如同輕輕抹去心中的灰塵，拿掉極厚重壓力，開始吸收關於天地間清心樂事。四季皆有景，靜觀皆自得，關於森林的繆思，是那美麗的視覺感受，是那自然的悅耳的聲音。親近、享受、學習、發現大自然，與天地並存共榮，與森林約會，寬闊天空任君翱翔、磅礴大地與你同在，願共勉之。■