

布倫卡思拉田野中心簡介

Field Studies Council(FSC) — Blencathra Field Centre

文/圖 陳鳳珠 ■ 林務局新竹林區管理處育樂課技正(通訊作者)
范中衍 ■ 國立台灣大學森林環境暨資源學系研究助理
曾智青 ■ 林務局新竹林區管理處東眼山自然教育中心專案教師

一、環境特色與發展重點

布倫卡思拉田野中心(Blencathra Field Centre)位於英國著名的觀光景點—湖區國家公園(Lake District National Park)。這是英國14個國家公園之一，園區範圍包含了英國境內的部分山區，英格蘭所有海拔高於3,000英呎的地方都位於這個國家公園內。而坐落在布倫卡思拉這座山的山腰上的FSC分部，也就依其位置所在而命名的。

而在布倫卡思拉田野中心正下方，有一個簡單樸實的小型村落— Threlkeld。這是個歷史悠久的地方，在2700年前，這裡就有人為活動的跡象了。也因為如此，這裡的建築便帶給人十分古樸的感覺。這裡曾因礦業而繁榮，但如今由於不再開發，當地人口僅約450位左右。

而布倫卡思拉田野中心的主建築，就和村落中的房舍類似，有著美麗的景觀，主要採用當地石材所建，也完善的保留了以往的建築方式與外觀。由於該建築曾被利用為安養中心，因保留了採光的特色，讓室內更加明亮，使得到這裡進行課程的訪客與學員，都能保持愉悅的心情。

布倫卡思拉田野中心在19世紀為一所醫院，地理位置朝向南方，人們深信此地空氣較新鮮，可使肺結核病人的症狀慢慢痊愈。主要中心建物的發展歷程成為：1904-1947年為醫院、1947-1975年為療養院，自1975年至今由國家公園接管，成為遊客來到此地旅遊的中繼站，於1977年國家公園與FSC共同修繕建築，成為布倫卡思拉田野中心現今營運的主要建築。

二、營運管理模式與現況

(一)場域設施

布倫卡思拉田野中心共有6間教室、4間視聽教室，尚提供圖書室、學生休息室、教師休息室等空間。中心課桌椅使用銀行廢棄的廢材改裝或購買政府機關不用的椅子，以降低開銷成本，一般約120英鎊才可購買的椅子，可用低價5英鎊買入。其中，教室均提供互動式多媒體白板、無線上網等功能，電腦教室則提供50部筆記型電腦設備。娛樂設施提供籃球、排球和戶外野餐區，休息室以及有執照的吧檯。建物的建材使用在地石頭，以英格蘭的舊牆石砌法



圖1 布倫卡思拉田野中心



圖2 中心工作人員照片

砌成，因時代變遷，部分使用新的石頭替代或補強。

位於中心餐廳的榮譽榜布置，呈現所有相關得獎徽章，其中以綠色旅遊獎項一為最高等級的環境友善獎章，藉此推廣中心優良的品質概念。

由於本中心位於熱門景點，前來借用廁所的民眾相當多，為了因應龐大的遊客量，而規劃戶外廁所空間，讓使用者自行捐錢，為使用者付費的機制。住宿空間多以2人房為主，最多為6人房，共110床，雖然套房數較少，但由房間的窗戶可一覽湖區公園美景。過去使用者以住宿型課程使用為主，為了配合旅遊季節，可對外租借給遊客使用，收費為6人房一週500英鎊。

另設置乾燥間1間，並藉由動線設計，讓乾燥間成為戶外教學課程結束後，回到中心第一優先經過的空間，提供學員放置雨衣、鞋子，同時也是專案教師的戶外教學衣物和急救背包的放置空間。

(二)營運管理

1.園區的年遊客量、學校團體量

因布倫卡思拉田野中心位於離市區及觀光景點較近的位置，交通可及性便利，戶外教學一年的平均人數為8,000-8,500人。遊客的族群多為至國家公園旅遊的民眾，並將本中心作為休息中繼站。

2.主要收入來源、開銷

由於位於湖區熱門觀光景點，透過遊客所獲得的收入頗高，一年收入約百萬鎊。但中心為了降低開銷成本，預計減低18%能源開銷，因此該中心規劃數項節能措施，例如：

- (1)使用感應式的電燈，節省能源。
- (2)中心直接與農民採購食物，此區的小鎮為第一個公平交易的小鎮。
- (3)將原使用石油能源改為生質能源、加裝水力發電設備自行發電等。
- (4)常使用網路教學。
- (5)辦公室的物品用再生利用，例如椅子用二手價錢買來加工後使用。

3.行銷

本中心位於國家公園境內，特別設計宣傳品及紀念品，例如：杯墊、磁鐵等，並與國家公園建立合作夥伴關係，於販賣部販售相關產品。

4.夥伴關係

FSC各中心的合作方案皆需向FSC總部申請計畫，並以專案的方式進行，以下為布倫卡思拉田野中心合作關係：

(1)國家公園

利用夥伴關係幫助教育活動執行，FSC以低價向國家公園承租建物，合約至今達25年。

中心發行的文宣品明信片放入國家公園的景點照片，做為共同宣傳行銷之一。雙

方合約時間將於今年到期，然因為政府預算縮減，後續雙方合作關係尚未明確，即使未來無合作關係，在互助原則下，也促使布倫卡思拉田野中心與國家公園在人力資源方面能有更加緊密的合作關係。

(2)社區

合作方案由地方型遊說團體提出，主要為保護國家公園的地景，並努力爭取進入文化遺產。

(3)民間團體

與蘇格蘭國家型組織約翰繆爾信託(John Muir Trust)有合作關係。(編按：約翰繆爾為國家公園之父)

(4)學校

與挪威的大學共同合作全球暖化監測專案，迄今已執行第3年，以了解冰河作用為課程主軸。即使湖區國家公園沒有明顯的冰河遺跡，但此處仍受冰河作用影響，因此學生於此處實地進行監測後，可回到學校結合課程學習。

(三)課程方案

布倫卡思拉田野中心的課程方案包括與國家公園巡護員合作的課程方案，及與挪威大學

合作的監測全球暖化及冰河相關課程。另由於本中心位於湖區與山脈交接處，因此該中心與湖區的國家公園合作，共同發展地質及地理課程，且因中心場域設有國家氣象站，收集的數據

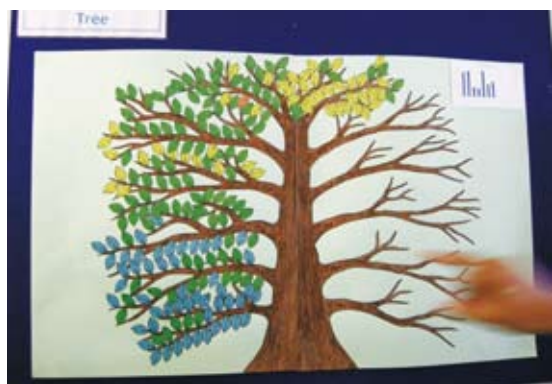


圖3 依照季節變化的葉子貼紙

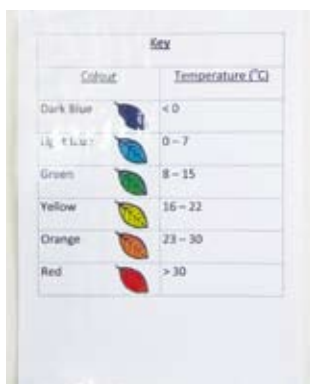


圖4 各個顏色的葉子代表不同的氣溫

資料不但可做為教學活動的教材，亦可提供給政府單位參考。

中心提供的課程主題約有4成為地理課，主要為A- Levels(16-18歲)課程。另外，中心有約6成的課程與大學合作，其中一所大學在未來七年將於該中心進行地質調查課程。全英國排名前十所學校中，其中就有五所學校學生曾參與本中心的課程。

(四)人力資源

中心共有1位中心主任、26位FSC員工，17位國家公園員工。



圖5 立於餐廳的食物里程展示



圖7 乾燥間是收納戶外教學衣物的空間



圖6 布倫卡思田野中心的住宿空間



圖8 展示布倫卡思田野中心的得獎紀錄

三、整體討論

布倫卡思拉田野中心由於位於湖區國家公園中，因此他們和湖區國家公園的關係也非常密切，長期以來都維持著良好的合作夥伴關係。但是近年來，布倫卡思拉田野中心和湖區國家公園的合作夥伴關係已經不如以往密切，主要是由於政府經費的縮減，導致國家公園在推動環境教育上的工作量相對降低。雖然如此，布倫卡思拉田野中心的成員依然積極的和外部單位合作，也在內部尋找更有效率以及節省經費的作法。

在與外部單位的合作上，布倫卡思拉田野中心與知名的約翰繆爾信託合作，共同經營生

態花園(Eco-Garden)計畫。邀請學生與當地藝術家共同創造一個花園，並且利用當地資源及友善環境的材料所建構而成，同時還能在其中學習有關保育當地植物以及昆蟲的知識。

另外，布倫卡思拉田野中心也與Cumbria Tourism合作，舉行Adventure Capital，主要目的為促進和發展當地戶外活動的各種基礎設施，並透過網路廣告、印刷、電子營銷、展覽和全國各種媒體，持續發展世界級戶外經驗，實現經濟繁榮、健康和福祉的策略。

如今，布倫卡思拉田野中心的年收入約為100萬英鎊左右，儘管看起來很可觀，但是因開銷眾多，仍然有財務上的問題。於是布倫卡思

拉田野中心便開始思索節省開支的方法。他們從能源使用方面開始著手，希望營造一個低碳的空間，並達到節省的目的。在電力來源上，透過在屋頂架設太陽能板吸收能量，以及於周邊的水道架設水力發電的設備，希望該中心使用低碳無污染的能源。而由於當地氣溫較低，在熱水和暖氣的供應上，則利用生質能源及太陽能作為熱能的主要來源。這些設施雖然不見得在第一時間就能降低成本和排碳量，但是經過長時間的累積，相信一定能為該中心節省不少支出，也能降低碳排放，達到減碳及友善環境的用意。

同時，布倫卡思拉田野中心也和當地社區



圖9 布倫卡思田野中心的遊戲間



圖10 湖區國家公園的地理資訊展示



圖11 傳統建物改造而成的教室



圖12 布倫卡思田野中心的生態池



圖13 布倫卡思田野中心的教室



圖15 低空體驗教育設施

維持著良好的互動關係。在當地社區的網頁 (<http://www.threlkeldweb.co.uk>)上設置了布倫卡思拉田野中心的連結，並且定期更新該中心的新聞狀況。

四、結論與建議

布倫卡思拉中心的設施和設備等方面均具體落實節能減碳的觀念，例如整理二手家具，體現資源再利用的作為，以及向周邊農場採買食物、力行減少食物里程的概念等。整體而



圖14 資源回收袋



圖16 布倫卡思田野中心的餐廳

言，政府部門及民間團體可相互合作，創造出更多元化環境學習的機會與場所，並開發具特色的科學性以及體驗式的教育課程，提供不同年齡層參與，也可思考中心課程收費的可能性，以為中心永續性的營運。

布倫卡思拉田野中心於餐廳公布欄展示一棵溫度樹，將一株樹畫出12個樹枝，每個樹枝代表1個月份，每片葉子的顏色則代表每日的溫度(藍色至紅色分別代表低溫至高溫)。透過非正式的課程方案，直接於場域呈現環境監測的結果，亦可作為環境學習中心教學活動的參考。

另外，布倫卡思拉田野中心除了販售本地的特有商品外，也將新穎的智慧型手機App應用程式作為宣傳之一。📱