

# 「霧林老兵」之尋思

文/圖 陳駿銘 ■ 國軍退除役官兵輔導委員會榮民森林保育事業管理處主任

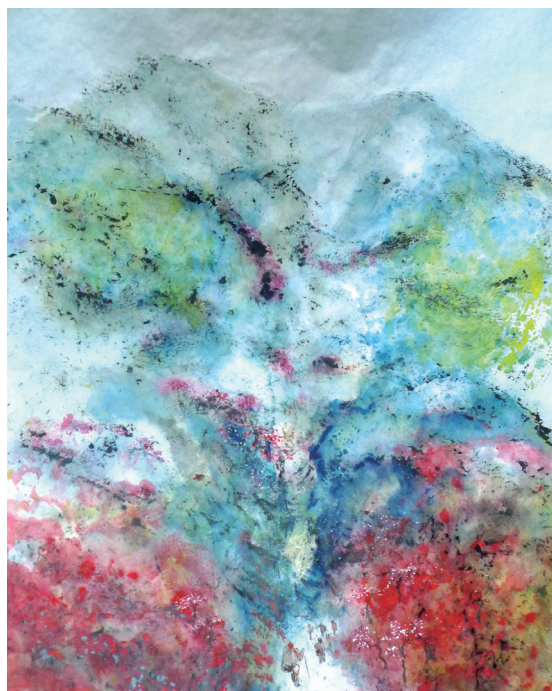
## 創作動機

當我們談到棲地維護、生態保育，眼睜睜看著美好的自然環境，正一寸寸遭受侵害而消失時，緊隨著焦慮而來的通常是束手無策。森林是地球陸域最大的生態系，與人類生存所需基本資源、生物多樣性及全球氣候變遷均有密切關係，因此森林保育和永續經營，成為歷次世界國家領袖會議探討之重要議題。

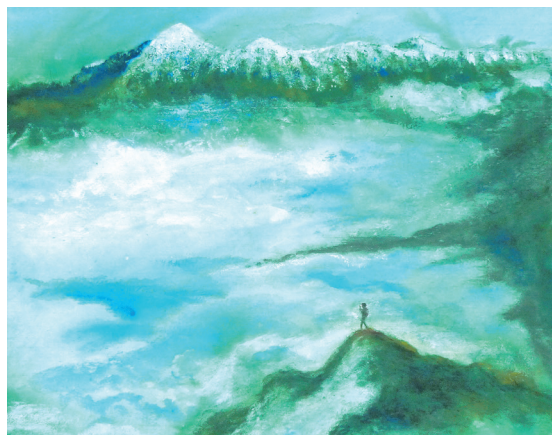
本文藉由一群老鷹哀哀的歌聲引領下重返「棲蘭山」，看到早期榮民弟兄守護國土，造林、保育棲蘭檜木林之辛勞，為台灣這塊土地種下一片綠境，並為維護生物多樣性、減緩全球暖化貢獻一份心力之景象，但伴隨著老榮民的一一凋零，這段故事已為人們所遺忘。而榮民化身作一顆芥菜子般小種子，卻能將這座山移至那座山，長成今日眼見原始檜木林，期盼大家一起來種樹及維護自然生態景觀，即使是一粒種子，集合多數的力量，未來亦有可能成為蓊鬱的綠林。謹此「霧林老兵」之尋思，表達對出生入死、保國衛民榮民們的無限尊崇。



這裡是夢想之地，在藍天襯托下的棲蘭山是如此的安祥和寧靜。沿山之植被蔚然，有雄偉之勢兼具清幽之美。棲蘭之旅令人很舒服，走在滿山的檜木林裡，豐富的芬多精，讓人覺得心曠神怡。那一日，沒有下雨，涼涼的天候，適合爬山。



沿途北橫櫻花樹夾道，仰頭可見山櫻花與藍天交襯，色彩飽和，鮮豔而不顯俗麗，區內的櫻花樹一併綻放教人無比驚豔。



蔚藍晴空，遠方雲霧已經上來了，站在山之巔峰，你能看到什麼？我看到了、也聽到了。

山之頂、夢之巔，山在虛無飄渺間，心裡有一份滿滿的幸福感。



除夕將近的空中，飛來飛去的一群老鷹，唱著哀哀的歌聲飛去。

鳳凰涅槃，原是傳說中的故事。而老鷹為求再生，甘受漫長「磨煉」，卻是不爭的事實。他「修煉」、「重生」後，化作高空老鷹，俯瞰蘭陽溪，引領著我們，終於來到了檜木故鄉。



這要從雪山山脈蘭陽溪說起，溪流靜靜流過，記憶中消逝的榮民們胼手建造「北橫明珠」畫面也隨之浮現眼前。





伴隨著老榮民的一一凋零，樹梢上只剩畫眉鳥成群在歌泣著，這段為人們所遺忘的事。

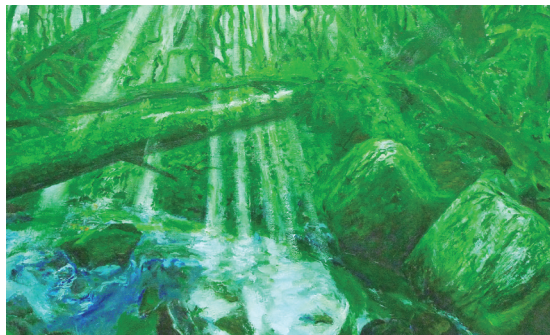
不變的是這裡多濕的氣候，周圍有雪山等山脈包圍，氣溫涼冷，形成了迷霧森林。棲蘭的雲霧，當時更是詩情畫意。



在低聲呢喃的歌頌聲中聽到榮民伯伯他們為台灣保留一塊淨土的努力，而這些檜木林因受到完善保護，已然是彌足珍貴的大自然遺產。所謂「前人種樹，後人乘涼」，真的令人敬佩、感恩！



棲蘭山檜木林經過霧林漫長的「修煉」，天然更新良好，幼苗生長旺盛。檜木林得以綿亙香火傳承百萬年以上，實與地土變動契理天衣無縫、相輔相成而得，只要台灣持續往上隆昇，雨水往下切割，加以細心撫育照顧，檜木林即可長存台灣。



檜木在自然界中扮演著非常重要的角色，是地球表面生態體系的重要成員，並為地球擔任著水土保持、涵養水源、調節氣候與淨化環境等重要工作！

最重要的生態意義，乃檜木幼林之育成巨木林過程，正是台灣土地的穩定化演序，檜木成林代表滾動山河的安定化，檜木即土地自然復健的活神仙。





台灣檜木乃是經過大自然及天候嚴酷試煉中所存活下來的「活化石」，更是台灣最原始的「原住民」。這台灣大地的守護神，更具體象徵榮民弟兄之「重生」。



「山不轉路轉」、「路不轉人轉」，原始檜木林由一顆芥子般之小種子，卻能由這座山移至那座山，長成今日眼見巨木之過程，並啟發二代木之堅韌生命。

其實生命中，沒有什麼過不去的山，過不去的坎。



春意已再臨，棲蘭又有另一種美景，如壯麗的蓬萊仙島令人賞心悅目，令人著迷。而榮民弟兄們的身影雖已消逝，但期盼這段用生命奮鬥之歲月能為後人代代相傳著。