

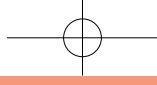
2016台日園林療癒暨環境福祉研討會辦理實況。

從日本里山推動者進士五十八教授的景觀論談起

## 21 世紀地球社會與 環境福祉之推動

文、圖 | 黃裕星 | 林業試驗所所長退休  
| 吳孟玲 | 林業試驗所研究員兼副所長  
| 劉則言 | 林業試驗所森林保護組助理研究員

透過園藝福祉活動建構使人們幸福的環境福祉社會，必須確保生物多樣性、生活多樣性、經濟多樣性以及景觀多樣性。在東方風水地理中有所謂「天人合一」境界，它蘊含了建構「與自然共生共存社會」的思想與邏輯方法，其概念為「大家不一樣，大家都很好的價值觀」。讓我們從臺灣與日本出發，朝著建立一個認同異己、普及世界性的環境福祉社會而持續努力。



都市化的快速發展是社會變遷過程中最顯著的現象之一，人們對土地利用的方式，從早期的農業演進到近代工商業為主的發展形式，為人們的生活環境與生活型態帶來了極大的改變，亦衍生出許多不同層面的問題，這些問題大到包含對整個地球居住環境的破壞，如氣候變遷、溫室效應、生態系失衡、生物多樣性的消逝等，小至社會中的群體與個人所需面臨的各種現象，如社會結構的改變、生活壓力的增加。

現今的臺灣社會，可視為全球發展過程的縮影，在農村人口流失、產業發展不均、貧富差距拉大、社會逐步邁入老齡化的情況下，年輕人和中壯年人面臨的工作及生活負擔與日俱增，也造成社會中的身心障礙人口持續增加；諸多問題已無法從單一的面向去尋求解決的方法，唯有經由全盤性的思考，並深刻體悟到自然、社會與人彼此的緊密連繫，才能從中找出未來的方向。有鑑於此，本文從進士五十八教

授所提出的「景觀論」出發，整理進士五十八教授在「2016 台日園林療癒暨環境福祉研討會」發表的演說與會後訪談內容，以「21 世紀地球社會與環境福祉」為主題，介紹日本在這方面的努力、發展現況及成果。

進士五十八教授是前東京農業大學校長暨東京農業大學名譽教授，同時也是 NPO 法人日本園藝藝福祉普及協會會長，所提出的「景觀論」則為這幾年日本推動地景營造的理論基礎，並與「里山倡議」的理念相互結合，在「社會－生態－生產」的地景概念中融合景觀多樣性，闡述在人類活動過程中，不斷與其生存的自然環境相互影響，最終形成人、生物及生態環境得以共同生存的動態土地景觀，可同時維持人類生活所需與生態多樣性，在此一理念下所營造的社會及環境，就能讓人能夠幸福居住，讓生態及環境得以永續發展（圖 1）。

透過日本在這方面相關經驗的整理與分析，

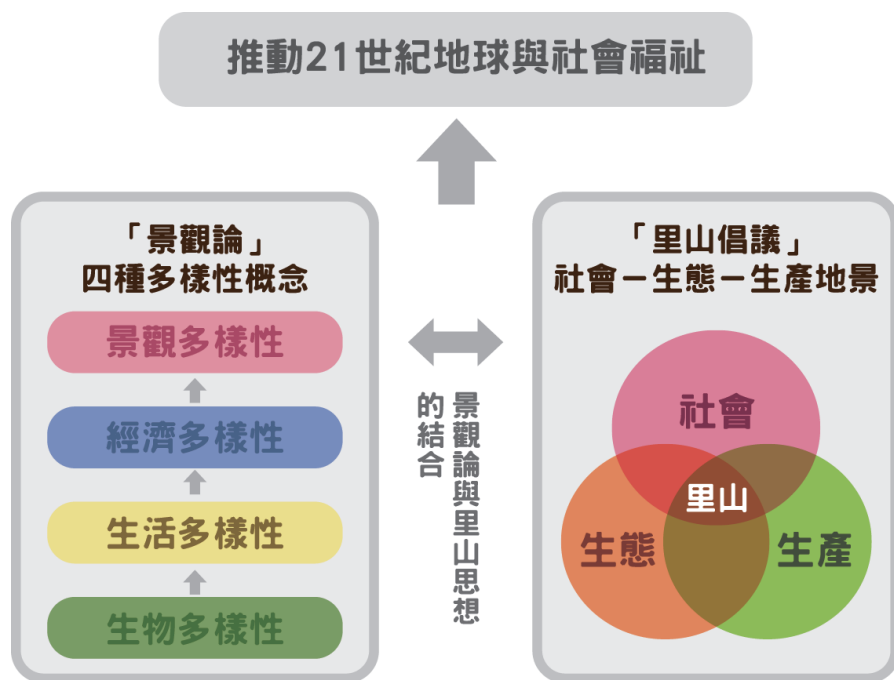
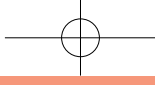


圖1、前東京農業大學校長進士五十八教授的「景觀論」與「里山」思想相結合，並期許以此建構21世紀地球社會與環境福祉。（整理自進士五十八教授訪談內容）



不僅足以作為未來國內推動里山經營與環境福祉工作之借鏡，更希望能藉此增進國民健康及生活效益，帶動我國森林療癒與園藝福祉活動，從里山地景的保存、經營與恢復，讓我們得以重拾過去人與自然共生共存和諧關係，以此建構符合「生活、生產、生態」三生共同發展的福祉社會，也就是我們必須共同努力追求的 21 世紀地球社會與環境福祉。

## 景觀論蘊涵的東方哲思

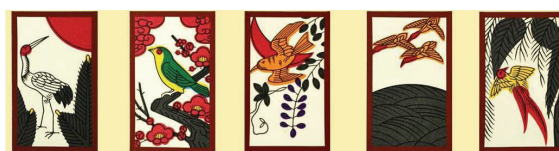
富士山在日本文化裡是相當重要的精神表徵，若從空中俯瞰日本，可以看到富士山位居日本的中心，周遭被農村與高度開發的都市所環繞，突顯在都市開發的過程中，人與環境之間的關聯仍然相當密切，即使是在工商業急遽發展的現代社會，仍須去注重自然環境與現代化都市兩者間的平衡，這種多方平衡發展的哲思，是「景觀論」發展的緣起。這樣的思維，從古至今一直存在於日本的文化中，從一套日本常見花牌遊戲的設計，就可以了解到，在日本的思想觀念中，相當重視人與自然空間的共生文化，所以在遊戲裡，也融入了在日本庭園內所見到的各種動物、植物、人與自然景觀，當中所呈現的就是一個人與自然共存的关系（圖 2）。

無論日本或臺灣，都面臨高齡化社會的到來，因此，如何讓人們在自然的環境下親近花草植物，與同伴徜徉在自然之中，共度內心充滿餘裕的美好時光，諸如此類的園藝福祉活動將顯得更為重要，而要透過園藝福祉活動建構使人們幸福的環境福祉社會，基本上必須確保生物多樣性、生活多樣性、經濟多樣性以及景觀多樣性此 4 項多樣性。

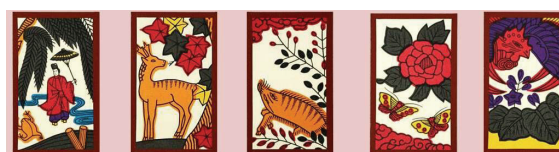
在傳統東方風水地理概念中有所謂的「天人合一」境界，它蘊含了建構「與自然共生共存



紙牌遊戲中呈現植物的多樣性



紙牌遊戲中呈現動物的多樣性



人、動物、植物共存，生物多樣性



景觀多樣性

圖2、日本傳統紙牌遊戲中富含生物與景觀多樣性的東方哲思。（整理自進士五十八教授訪談內容）

社會」的思想與邏輯方法，而上述 4 項多樣性的確保，其概念就是「大家不一樣，大家都很好的價值觀」。讓我們從臺灣與日本出發，朝著建立一個認同異己、普及世界性的環境福祉社會而持續努力。

近代文化發展中，多數亞洲國家都會採取中西合璧的建築方式，這種建築形式在日本稱之為和服洋宅，也就是日本的靈魂和西方的形式之結合。和洋並行的建築方式與過去日本傳統神社有所區別，以明治神宮為例，在外院的部分是採取西洋式的建築，蓋好初期相當雄偉，



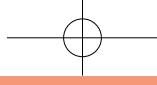
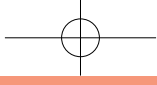


圖 / 大山影像

但經過一百多年的歲月侵蝕後，也已損壞嚴重，但在其採取日本傳統的建築形式的部分，雖然建築物的形式相當傳統，但保留下來的森林卻長得相當茂盛；可見即使採用當時相當現代化的事物，在經過一段時間的考驗後，都會呈現損壞，而與自然並存的思維，卻讓文化與自然得以共同被保存，更突顯需要將當地的風土及文化融入當地環境之中的重要性。

在東方文化的思想中，早就有多樣化及多樣性的觀念存在，東方有一句諺語是「草木國土悉皆成佛」，透過不管是植物、人、土地都具有佛心存在的觀點，傳達出一種無論是人乃至所有的生物及環境，一切都是平等的思想，這就是多樣性的核心概念，而這樣的想法，從古至今一直存在於東方的思想觀念之中，已成為東方文化的一部分。

日本詩人金子美玲有一首詩是這樣寫的「即使我伸展雙臂／一丁點兒也飛不上天空／可是／可是／會飛的小鳥卻不像我／可以快速奔馳在大地上。不管我怎麼搖擺身體／還是晃盪不出美麗的鈴鐺聲／可是／可是／會響的鈴鐺卻不像我／能夠哼唱那麼多的歌曲。鈴鐺、小鳥／還有我／每個都不一樣／每個都好極了。」在這首詩中，詩人將自己和小鳥、鈴鐺做比較，傳達出不同的生物，會有不同的特色，雖然彼此間歧異如此之大，但卻能夠去認同對方的存在，表達出一切的存在都是美好的觀念；但在過去的西方思想中卻缺少這樣的想法，而面對 21 世紀社會的來臨，就是需要朝著認同所有價值觀與我們不同的人、事、物，並且共存共榮在這個社會環境中，這就是所謂「多樣性」的概念。



## 從多樣性建構21世紀地球社會與福祉環境

對於「多樣性」一詞，進士五十八教授發展出一套理念，說明多樣性本身涵蓋了4個層面。首先是保存自然生態永續平衡的「生物多樣性」，在有了生物多樣性之後，考量要兼顧人類社會生活而發展出了第2個層面的「生活多樣性」，接著從中考量人類的經濟活動，延伸出第3個層面的「經濟多樣性」，從中反省除了以資本主義為重的大規模經濟發展方式外，更要去認同多種不同的經濟形式，最後並以上述3個多樣性為基礎，建構出「景觀多樣性」，透過這樣自然而然形成的風景，使人得以融入這個世界中與其共處，這正是「景觀論」的核心思想。

### 一、生物多樣性

「生物多樣性」這個詞彙已被多數人所熟

悉，以明治神宮為例，其附近的森林植被種植了包括針葉樹、闊葉樹等不同樣貌的樹種，在經過一段時間後，就形成了具備樹種多樣性且茂盛的森林。在土地利用方式上，也可以了解到土地利用方式越複雜，其生物多樣性越高，遊客若以赤腳踩踏明治神宮附近的土壤，鞋底即可接觸到相當豐富的生物相，包括許多微生物、動物和植物；這麼多的微生物存在於明治神宮附近的土壤，也使落葉得以被分解成為肥料，提供植物生長所需，讓神宮周遭樹木生長良好，構成一個循環不息的生態系。像這種建築與自然環境乃至整個生態系共存的方式，在一百年前就已被日本造園家上原敬二等人所提出；至今，日本更有許多企業如三多利或東芝等公司，開始注意到生物多樣性的重要，並推動相關活動，可見生物多樣性的維持，不能單靠政府機關的努力，也仰賴企業乃至於市民的共同參與，在日本更透過競賽活動的舉辦，使其成為一種全民運動（圖3）。

### 明治神宮內蘊涵著生物的多樣性

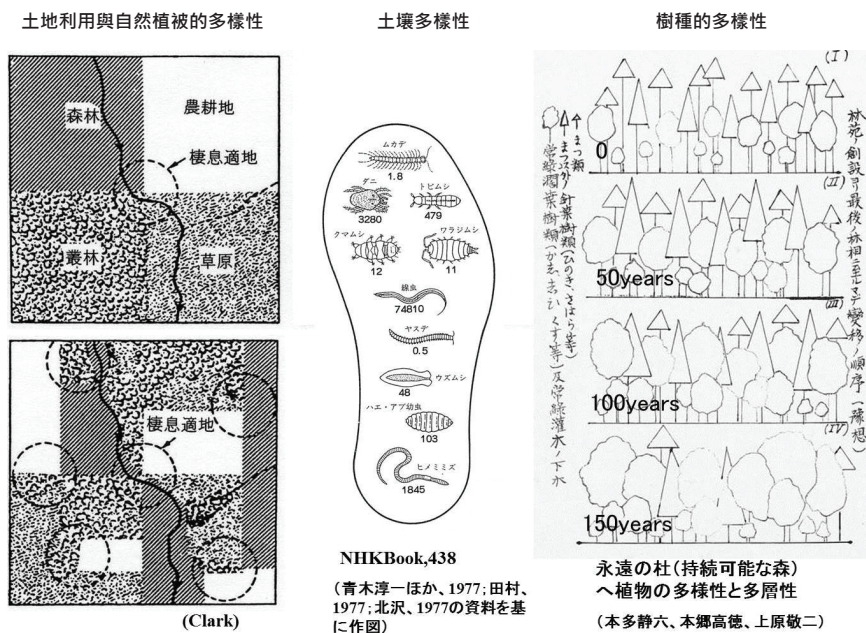
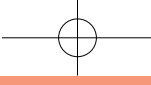


圖3、明治神宮內的生物多樣性。(整理自進士五十八教授訪談內容)





過去我們對自然已經造成許多破壞行為，現在要做的不僅是保護，更要去恢復整個自然生態，也就是所謂的自然重生與再現。在過去十年，日本農林水產廳致力於推動自然環境被破壞後的再生，舉辦許多活動，希望透過都市人到農村或鄉下去推動自然的再生，並建立都市青年對農村和自然的連結，培養他們對土地傳統文化、農田耕作方式或是祭典文化的興趣，由此也可以看出，所謂的再生，不單只是著重自然的再生，更是歷史和文化的繼承，讓年輕一輩有更多機會去繼承歷史文化，這也是日本年輕人的再生。

在日本東京都的六本木山丘，是由人為開發建設出來的再開發地，並在建築物上面放入了日本農村風景，透過將土地的原風景放入都心中，反而使其更具有人氣，也提供了昆蟲及生物的棲地，在都會之中展現了農業生態；也就是說，越是在高密度都市發展的情況下，越需要將農村生態導入，讓都會區除了辦公和住宅大樓之外，當地居民可以在居住的土地上種植水稻、花卉等作物，提供更多樣化的休閒選擇給都市的居民，同時重現了一個地區的生物多樣性，並透過民眾參與回復都市生物多樣性的

過程，帶給市民更多樣的生活選擇，建立起生物多樣性與生活多樣性間的連結。

## 二、生活多樣性

「生物多樣性」下一個階段是「生活多樣性」。如果只有自然生態系健全，但人類的社會不夠健康、生活不好也是不行的，上段所提及的六本木山丘，就是透過在都會區裡進行農業體驗，連結生物跟生活多樣性。

過去的印象，會將都市與農村生活進行明顯的區隔，但在多樣化的現代社會中，我們應該要將兩者結合並共存共榮。進士五十八教授於過去 40 年來努力推動其任教的東京農業大學與世田谷公所合作，進行社區營造，並把生活多樣性概念推廣到橫濱縣，提出收取居民「綠色稅」的方式來籌措資金以進行自然保護、綠地建設等工作，讓都市居民有機會參與自然和農業體驗。過去日本的都市發展計畫，一直將都市和農地徹底切割，直到 30 年前才開始推動維護都市內的農地保護，這不單是以研究的角度出發而做的研究報告，更是透過實際參與地方政府的行政事務，並希望藉由制度的建



圖 / 大山影像

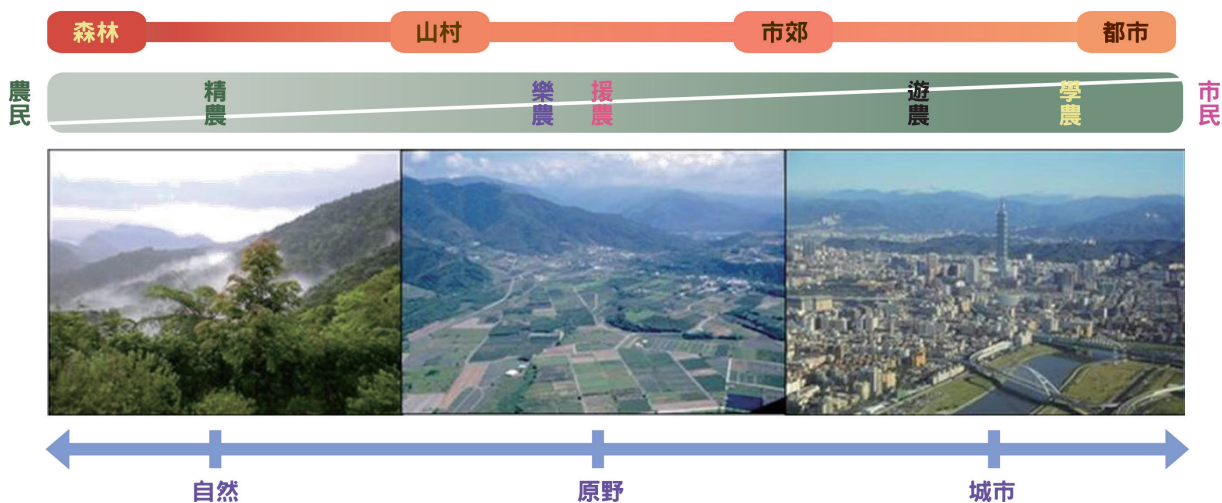
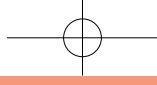


圖4、從生活多樣性的營造，讓都市民眾有機會從身活周遭開始接觸田園、農村與森林環境，體驗生活同時保存環境與景觀之多樣性。  
(整理自進士五十八教授訪談內容)

立，讓都市內的農地得以被保護下來，使地方政府能實際做出農田景觀保護的相關活動。

生活多樣性的概念，就是「綠色、生態、生活」三者的相互結合，希望民眾可以多接觸綠色生活，這也正是園林療癒與環境福祉的推動。從都心到郊外，從田園到鄉村，在生活的環境中存在著各種與自然接觸的方式，人們可以選擇在山村裡種田，也可在都心的屋頂上種花種草，這就是提供民眾多樣化生活型態的模式，讓 21 世紀的人們，有更多的機會接近自然，擁有豐富的生活。而所謂的福祉，就是要讓人幸福或是使人變得幸福，在過去經濟社會不是很好的情況下，人們要為了維持生活而付出很多心力工作，現在社會已經超越了過去因為溫飽而幸福的程度，而是追求更多的社會福利，延伸出更多希望人民過得幸福政策，但真正的幸福，應該是在好的環境下、好的時間中，過好的生活，而園藝福祉正是達到這個目標方式之一。

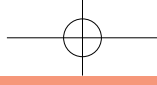
近年來農業結構也開始產生變化，從以提高產量為目的綠色革命，演變到一種提供都市農

業體驗的樂農，讓都市的人們可以透過在居住地進行農業體驗而感到生活愉快，或是讓都市人走入農村，協助老年進行農事的種植，又或者是到農村去玩、去農村學習；這些各種不同的人與農業相處方式，就是生活多樣性的具體實現，過去強調農業的生產性已經到達一個臨界點，現在我們必須去考量更多人與農業、與環境的相處的方式，才能對 21 世紀社會有所幫助（圖 4）。

### 三、經濟多樣性

這裡討論的「經濟多樣性」，不僅限於過往高度工商業發達城市中常見各類型產業，而是以小規模的地方經濟為主軸，也就是自給自足的地方農村社會及其延伸之小型經濟體。

以日本為例，有 90% 的人口集中在都市，導致有很多農田山村的聚落慢慢在消失，這是一個很嚴重的問題。日本有一本名為《限界集落株式會社》的小說，就是在描述一個都市青年到農村進行農村再生的故事。日本也開始提倡「里山」的經濟概念，有別於過去所強調像



美國一樣的大規模的資本模式，開始回頭思考一些小型的、地方性的企業存在的價值，不再以賺錢為主要的考量，而是去思索，怎麼樣的生活方式才能讓我們獲得快樂——是在大企業底下當一顆螺絲釘，每天面對機械化模式的操作？還是回到鄉村從事報酬較少，但卻有使命感與成就感的工作？

透過回頭發展各種不同的小規模經濟模式，包含自給自足式的農業，並從中獲得滿足感，這就是一種幸福的工作，在我們保護了自然與農村後，會帶動都市的人來到農村，人群會帶來消費，對於農村的經濟就會有所幫助，在日本很多像 Toyota 這樣有規模的企業，更會支持推動這樣的文化。換句話說，小規模的地方性企業也是存在的價值，需要與大型的公司並存，這就是經濟多樣性。

#### 四、景觀多樣性

在具備上述 3 種多樣性條件後，就可建構出「景觀多樣性」。隨著每個國家文化與歷史發展的差異，應該會呈現一個多樣化的風景樣貌，但在過去近代化發展的過程中，每一個大城市都在效法倫敦、巴黎或紐約等大都會，而漸漸失去了當地特有的風貌。

有一本名為《Amenity》的書，所表達的就是一種舒適設計的概念，其精神就是讓對的事情在對的地方發生，也就是每個地方、每個土地保有其該具備的特色，這些特色正是藉由風景的形式來呈現，而這些風景的內涵，是藉由生物多樣性、生活多樣性與經濟多樣性三者共同結合而產生的。

許多人會有鄉村是較為落後地區的錯誤認知，其實每個地方都有其存在的特殊性，進士五十八教授於是提出了 3 個步驟，分別為「light up、mean it、name it」，並以此來尋找出地方

的特色或亮點，將其命名，再賦予其意義與內涵；日本在過去 30 年發展了許多與「百景」相關的活動，就是要民眾去發掘當地的風景，且無論是在多麼鄉下的地方，也一定可以找到其具有代表性的風景，並將之納入「百景」之中，這個活動的推動，就是希望當地人能夠發現當地特色、瞭解地方文化。

同樣的觀念也可應用在臺灣，臺灣在日治時期被稱之為「paradise」，有天堂之意，突顯在沒有戰爭的情況下，臺灣是一個樂園，可見一定有許多值得被發掘的風景存在，只要加以發掘，就能透過這些風景吸引外國遊客來到臺灣，這就是在建構景觀多樣性的過程中，帶動地方的經濟發展，這也必將會是建構 21 世紀的地球各地風景樣貌的趨勢。

#### 結語

隨著社會的演變，許多過往的價值觀必須有所調整，我們需要去瞭解與認同，各種差異性存在的必要與價值，更需要經由融合各種不同多樣性的概念，將不同的方法、不同的文化、不同的土地利用方式等交互應用，透過生物多樣性的觀念進行環境的再生，經由農業與林業的體驗發展生活的多樣性，並以幸福感為出發，延伸各種不同規模的經濟形式，最終呈現出足以代表地方文化的人文與自然風景，並以此建構豐富樣貌的 21 世紀社會，這也是建構符合人類居住福祉社會的核心價值。🏡