

# 原住民與在地社區的關鍵角色 實現人與自然和諧共生

文、圖／孫夏天（國立東華大學永續發展中心@ScapesLab里山里海辦公室執行長）

李光中（通訊作者 | 國立東華大學自然資源與環境學系教授）

「我們沿著祖先的足跡走向未來」

——IPBES《自然的未來工作坊》原住民與在地社區參與者（紐西蘭，2017）

## 邁向 2030 的生物多樣性保育： 「以人為本」取徑的重要性

2019 年生物多樣性與生態系服務政府間科學與政策平臺（IPBES）公布的「全球評估報告」（Global Assessment, 2019）指出，全球至少有 1/4 的土地面積是由原住民傳統上擁有、管理、使用或占用的（其中約 35% 為受到正式保護的地區、約 35% 是人為干預極少的陸地）。此外，各式各樣的在地社區，包括農民、漁民、牧民、獵人、牧場主人和森林使用者，根據各種財產和使用制度經營大量的區域（IPBES, 2019）。可見，原住民與在地社區（IPLC<sup>註1</sup>）在「人

與自然和諧共生」的「自然 - 文化一體連結」世界觀基礎上，透過對生物多樣性的長期保護、永續利用、經營和治理方式，例如作物和動物品種的培育、生態系營造及復育、森林流失的防止、棲息地管理等，已被視為地球生物多樣性的關鍵守護者（stewards）（IPBES, 2019; UNESCO, 2022）。

然而，聯合國環境規劃署（UNEP）的「第六期全球環境展望」（GEO-6）表示，儘管是地球環境主要守護者，IPLC 卻處在氣候變遷、污染和生物多樣性喪失之「地球三重危機（triple planetary crisis）」的最前線（UNEP, 2021）。由 IPLC 守護及管理的區域，也就是全球至少 1/4 的土地正面臨日益增加的資源開採、商品生產、採礦、運輸和能源基礎設施等社經壓力，以及氣候變遷所帶來的威脅，不但對 IPLC 的生計、福祉和健康造成極大負

註1：原住民與在地社區（Indigenous Peoples and local communities, IPLC）：（1）自我認同為原住民或特定在地社區成員的個人和團體；（2）透過生計、文化、語言、世界觀、制度和傳統生態知識與地方和自然環境保持著代際歷史聯繫的人士（IPBES Sustainable Use Assessment, 2022）。

面影響，同時中斷了傳統文化、知識、語言和技能的連結性，從而削弱其守護生物多樣性的能力（IPBES, 2019; Karim and Lee, 2025）。

為了達成聯合國《生物多樣性公約》（CBD）的「人與自然和諧共生」的 2050 願景，從全球尺度的評估報告、國家尺度的保育政策到在地尺度的具體推動，2030 年前的目標必須肯

認 IPLC 在生物多樣性的保育、復育與永續利用上的重要角色、貢獻與權利，並採取整合性的（integrated）、以人為本的（people-centered）、基於人權的（rights-based）、社區本位的（community-based）、生物文化多樣性的（biocultural）取徑（approaches）（Berkes, 2021; Gurney et al., 2023; Maxwell, 2020）。

### 人與自然和諧共生的潛力解方：地景與海景整合取徑（ILSA）

2024 年 12 月發布的 IPBES《氣候變遷下生物多樣性、水、糧食和健康鏈結評估報告》（Nexus Assessment Report, 2024）提出了 71 項可因應「地球三重危機」的方案（response options），並將地景與海景整合取徑（integrated landscape and seascape approach, ILSA）列為最有潛力的有效因應方案之一。

ILSA 可視為不同多元權益關係「人」（people：原住民與在地社區（IPLC）、政府機構、民間團體、企業和學術界等）在地景或海景尺度的「地」區（place）範圍中，為了達到不同目標和待解決「事」情（problems：生態環境及社會經濟面向的議題）之間的平衡或協作（權衡取捨 trade-off、綜效 synergy），所進行短、中、長期「時」程（progress）之調適性協同經營的任「務」投入過程（process）（孫夏天、李光中，2024）。簡單來說，ILSA 是以人為本的、協同的、滾動式地守護一片土地／海岸的長期永續經營的過程，而 IPLC（「人」）是此過程「地」、「事」、「時」和「務」的主角。

最值得指出的是臺灣已成為全球 ILSA 的論述和操作化的先驅者之一。這 15 年來，透過里山倡議的推動、臺灣里山倡議夥伴關係網絡（TPSI）的擴展、以及國土生態綠網，林業及自然保育署與臺灣 IPLC 以及各地多元權益關係人合作來具體實踐 ILSA。作為一個整合性的、基於人權的、社區本位的、生物文化多樣性的取徑，臺灣 ILSA 越來越受國際 IPBES、IUCN-WCPA、IPSI 等組織的重視和採用。



阿美族 Makota'ay 港口部落頭目林清進、林業及自然保育署花蓮分署長黃群策與國立東華大學自然資源與環境學系教授李光中協同主持港口 ILSA 的平臺會議。（林業及自然保育署花蓮分署提供）



■ 花蓮縣豐濱鄉港口村美麗的森-川-里-海地景（林業及自然保育署花蓮分署提供）

## 《昆蒙框架》(KM-GBF)與原住民與在地社區(IPLC)的相關目標

透過 2019-2022 年間由國際原住民生物多樣性論壇 (IIFB<sup>註2</sup>) 與 CBD、「自然與人類雄心聯盟」(the High Ambition Coalition, HAC)、國家代表、地區代表等重要對象及場合的長期協商過程，以及包括 CBD COP15 前的 3 場以 IPLC 為主題的生物多樣性框架籌備工作坊，終於在 2022 年 12 月 CBD COP15 完成歷史性的《昆明 -

蒙特婁全球生物多樣性框架》(KM-GBF)，並正式肯認了 IPLC 在生物多樣性的保育、復育與永續利用上的重要貢獻與權利的關鍵角色 (CBD, 2022; Figueroa and Batzin, 2024)。

具體而言，KM-GBF 的 4 項 2050 年長期目標 (Goals) 中，目標 C (公平惠益分享) 和 23 項具體行動目標 (Targets) 中的 8 項 (目標 1、3、5、9、13、19、21、22)，其相關內容都直接指出與 IPLC 的關聯性。為了更有效地將 8 項目標與 IPLC 直接相關的具體行動目標納入各國的保育政策，如國家生物多樣性策略與行動計畫 (NBSAP) 並落實推動，IIFB 與全球環境基金 (GEF) 提供相關建議如下。

註 2：國際原住民生物多樣性論壇 (International Indigenous Forum on Biodiversity, IIFB)：原住民與在地社區 (IPLC) 代表的核心小組，在 CBD 會議之前和會議期間舉行會議。



## 《昆蒙框架》(KM-GBF) 直接提到原住民與在地社區 (IPLC) 的 8 項具體行動目標的相關內容

### 目標 1 (綜合空間規劃)

#### 尊重 IPLC 於生物多樣性空間規劃參與的權利：

與空間規劃工作相關的政策應以傳統生態知識 (TEK) / 原住民與在地知識 (ILK) 為基礎，並應包括對 IPLC 明確的財務與技術支援，以繪製及規劃 IPLC 的生產、耕作、生物多樣性保育區、採藥區與聖地區域圖。



### 目標 3 (「30x30」在地保育)

#### 肯認原住民和傳統領域為具有生物多樣性保育效益的區域：

實現 2030 年前至少 30% 的陸地和內陸水域、海洋和沿海區域的保育需要肯認原住民和傳統領域 (Indigenous and traditional territories, ITT) 是除了保護區和保育共生地 (OECM) 之外，為保護生物多樣性做出貢獻的第三條途徑。



### 目標 5/目標 9 (野生物種永續/合理利用及貿易)

#### 允許 IPLC 基於傳統慣習的野生物種利用、收穫、管理和貿易的永續利用活動：

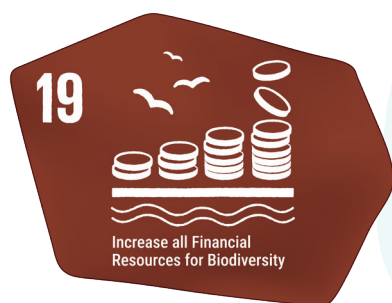
確保野生動植物的利用是永續的，並尊重 IPLC 的傳統實踐，肯認傳統狩獵、採集和生計實踐的合法性，避免過度監管。



### 目標 13（遺傳資源惠益分享）

確保 IPLC 公平參與遺傳資源及其相關傳統知識的惠益分享：

確保惠益分享的同時，也強化《名古屋議定書》（Nagoya Protocol）執行，防止生物剽竊。



### 目標 19（資金與資源）

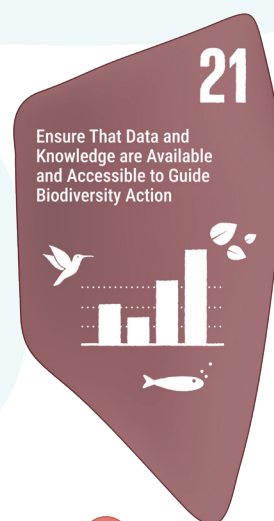
確保資金支援 IPLC 的保育行動：

大幅增加財政資源，包括直接支援 IPLC 的保育行動，同時確保資金直接流向社區，避免政府層級挪用。

### 目標 21（資訊流通）

尊重 IPLC 傳統生態知識 / 原住民與在地知識：

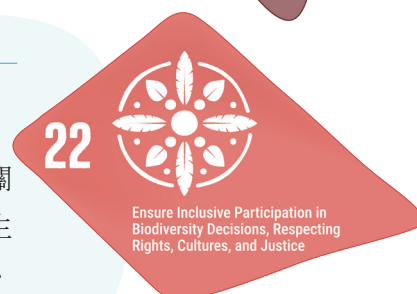
將 IPLC 的傳統生態知識（TEK）/ 原住民與在地知識（ILK）加以創新、實踐並整合於生物多樣性監測與保育行動中，推動傳統知識與科學數據的公平性整合，保障知識主權。



### 目標 22（參與決策的多樣性與包容性）

確保 IPLC 在生物多樣性決策中的參與度和代表性：

確保 IPLC、婦女、青年與邊緣群體在生物多樣性相關的決策過程中的代表性和參與度，並將他們的傳統生態知識（TEK）/ 原住民與在地知識（ILK）、價值觀、權利和慣習有效地融入於生物多樣性保育策略中。



值得強調的是，IPLC 的貢獻必須在整個 KM-GBF 中（4 項長期目標、23 項具體行動目標）加以融入和認可，例如：目標 10（永續農業與漁業）有關推動農業與漁業實踐轉型，必須尊重及保護 IPLC 的傳統農耕與漁獵方式，對抗工業化剝削；目標 18（有害補貼改革）逐步取消有害生物多樣性的補貼，並將資源重新分配至 IPLC 的永續利用作法；目標 20（知識與技術轉移）促進 IPLC 獲取生物多樣性相關的技術及能力培育。

### La COP de la gente：「屬於人民的」CBD COP16 與原住民與在地社區（IPLC）相關的主要決定

2024 年 10-11 月於哥倫比亞卡利市召開的 CBD COP16 以及 2025 年 2 月於義大利召開的羅馬續會（Rome resumed session），更進一步肯認了 IPLC 在生物多樣性以及「自然對人類貢獻（nature's contributions to people, NCP）」的關鍵角色、貢獻與權利。這兩場大會與 IPLC 相關的重要決議如下。


- CBD COP16（卡利會議）通過了與 IPLC 相關的《第 8（j）條》新「工作計畫」（Programme of Work on Article 8（j））。該「工作計畫」列出了具體任務（共 8 項），以確保 IPLC 為實現 CBD 的三大目標

以及 KM-GBF 的 23 項具體行動目標做出有意義的貢獻（CBD/COP/Dec/16/4, 2024）。

- CBD COP16（卡利會議）設立了《第 8（j）條》新「專屬的常設附屬機構」（Permanent subsidiary body on Article 8（j））。其運作方式將 2 年內（2025-2026）指定，預計該「專屬的常設附屬機構」將提升《第 8（j）條》具體任務的實施，並加強 IPLC 在 KM-GBF 整個過程中的參與（CBD/COP/Dec/16/5, 2024）。
- CBD COP16（卡利會議）強調了原住民與在地語言在傳統生態知識（TEK）/原住民與在地知識（ILK）、創新和實踐的代際傳承中的關鍵作用（CBD/COP/Dec/16/7, 2024）。
- CBD COP16（卡利會議）成立了「卡利基金」（Cali Fund），要求企業使用數位基因序列數據（digital sequence information, DSI）時支付費用，以公平回饋自然惠益，強化資源使用的公正公義。接著，CBD COP16（羅馬續會）「卡利基金」正式開啟並肯認 IPLC 為生物多樣性守護者的作用和貢獻，未來將 50% 的資源依自我認定的需求分配給 IPLC（包括婦女和青年）（CBD Press Release, 2025）。
- CBD COP16（羅馬續會）完成了 KM-GBF 的監測框架「規劃、監測、報告和審查（PMRR）機制」，並指定了 IPLC 以及其他非中央政府多

元權益關係人（含青年、婦女、民間團體、私營部門和地方政府）在「PMRR 機制」的參與及貢獻的方式（CBD, 2025）。

總體而言，被稱呼為「La COP de la gente 屬於人民的」CBD COP16（Muhamad, 2024）正式肯認了 IPLC 為生物多樣性保育的「權利持有者（rights-holders）」，而非單純的「權益相關者（stakeholders）」；同時要求各國在修訂 NBSAP 及「PMRR 機制」過程中明確建立 IPLC 的參與機制（如

成立 IPLCs 諮詢委員會）和 IPLC 本位的監測指標（IISD, 2025）。在此進展的基礎之上，邁向 2030 尚待努力的方向包括：加強各國對 IPLC 實質權力（含土地權屬）的肯認及「自由、事先、知情同意（FPIC）原則」的遵守（未來可包含 FPIC 統一的國際監督機制），建立 IPLC 基金分配上的獨立性、透明化的資金審計制度，以及促進國家間「人與自然和諧共生」相關經驗上的交流。

（參考文獻請逕洽作者）

## 臺灣在 CBD COP16 分享原住民與在地社區（IPLC） 守護生物多樣性的經驗

### IPLC & 知識與技術轉移主題

由國立東華大學 @ScapesLab 執行長孫夏天於 PANORAMA Solutions for a Healthy Planet 周邊會議（10月23日）分享「社區林業」、「里山倡議」及「國土生態綠網」三合一整合策略與推動成果。





## IPLC 傳統生態知識與科學政策的整合主題

由南庄賽夏族長老根誌優（與林業及自然保育署新竹分署的科長謝立忻及國立東華大學 @ScapesLab 執行長孫夏天）參加 International Partnership for the Satoyama Initiative (IPSI) 周邊會議（10 月 31 日），分享與政府共同復振原住民生物多樣性傳統知識、並融入政策的成果。



## IPLC & 監測與資金主題

由林業及自然保育署簡任技正石芝菁與國立東華大學 @ScapesLab 執行長孫夏天，於聯合國開發計劃署（UNDP）生物多樣性融資倡議（BioFIN）交流會議（10 月 31 日至 11 月 1 日）中，分享臺灣 IPLC 生物多樣性監測及財務投資的經驗，包括生物多樣性熱點指認與棲地連結的保育空間策略規劃、里山里海社區的韌性評估、生態系服務給付、社區林業、企業 ESG 等方案。

