

# 工業區的蛻變

## 東勢林業文化園區的新生

文／李桃生（林務局局長 退休）

### 蛻變的土地 始於公共利益的徵收

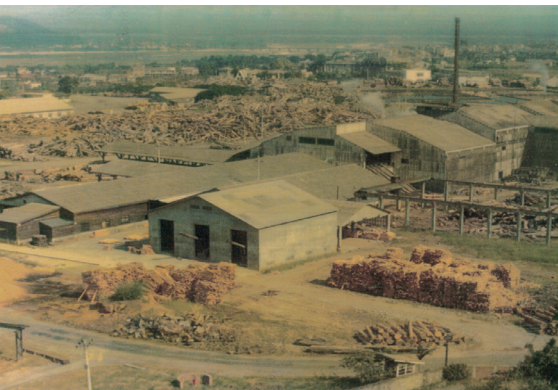
大雪山林業公司廠場用地 28.04 公頃，行政院於 1957 年 5 月 7 日核准以《土地法》第 208 條第 9 款「由政府興辦以公共利益為目的之事業」為依據，徵收的宗旨為「發展森林工業，作為林業工業的示範，促進經濟建設。」以此認定屬於「公共利益」，由國家徵收東勢鎮（今東勢區）新伯公段番社小段的私有土地。

公告徵收前，採協議價購取得，因地主索價過高，臺中縣議會乃組成「調處小組」進行協商，同意讓售者，依雙方協議補償標準予以補償；1/9 的地主不同意讓售者，則以公告徵收方式取得土地，依查估

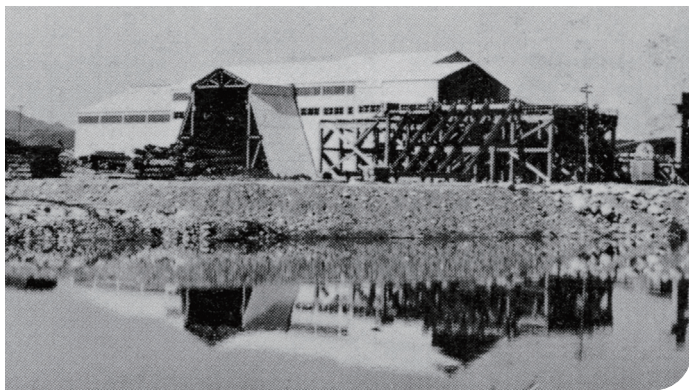
價額補償並由大雪山林業公司優先僱用地主或其親屬為員工。當時，東勢鎮民引頸期盼林業公司的成立可以繁榮地方，增加就業機會。豈料林業公司原以伐木、造材、集材、運材、製材及銷售的美式一貫作業方式，大展鴻圖的計畫，由於鋸路過寬，耗損珍貴針一級木甚鉅，導致虧損，以失敗告終，令人扼腕。

### 土地失用引爭議 徵收後的落差與抗爭

1988-1989 年間，原土地所有權人戴耀光君等人依《土地法》第 219 條第 1 項第 2 款規定：「未依核准徵收原定興辦事業使



■ 製材工廠全景  
圖片來源：《大雪山林業史話》，頁 216。



■ 新建完成，雄偉壯觀的製材工廠外觀。  
圖片來源：《大雪山林業史話》，頁 209。

用者，得由原土地所有權人照原徵收價額購回」為理由，發動還我土地的抗爭，筆者時任七職等事務課長與抗爭人士對談，亦難掩內心的不踏實。當年東勢人的期盼落空，祖先留下的土地盡付東流，縱使在大雪山林業公司結束後，併入原負責監察林業公司伐木作業及區內林政管理的「大雪山示範林區管理處」（失敗的林產業，仍稱示範）。但與設立公司發展林業的初心迥異，而林區管理處占此偌大土地，卻任其閒置，實非合理。

原土地所有權人要求返還土地，毋寧是合情合理之事。而現實是，返還土地則林管處遷往何處？茲事體大，此事根本無法同意或答應之，但拒絕的法律依據何在？此時，適大法官於 1989 年 3 月 17 日作成釋字第 236 號解釋，解釋文指出：《土地法》第 219 條規定：「徵收私有土地後，不依核准計畫使用，或於徵收完畢一年後不實行使用者，其原土地所有權人得照原徵收價額收回其土地。」所謂「不依核准計畫使用」或「不實行使用」，應依徵收目的所為土地使用之規劃，就所徵收之全部土地整體觀察之，在有明顯事實，足認屬於相關範圍者，不得為割裂之認定，始能符合公用徵收之立法本旨。於是，筆者以此為據，當面與原土地所有權人說明：徵收之土地已興建相關林業工廠及貯木場（池），實已「依徵收計畫實行使用」，原土地所有權人主張收回土地，依本號大法官解釋，無從依《土地法》第 219 條第 1 項規定辦理。並以公文函復陳訴人等。

嗣在中國國民黨中央黨部（今張榮發基金會會址，當時仍是老建築物）舉行的協調會上，與原土地所有權人會談時，總

務主任楊世綸囑筆者發言，乃再三說明大法官解釋旨意，並強調適用於本案，然原地主群情激奮。時任省府地政處長吳容明也在現場，表示本案照價收回原被國家徵收之土地，在法律上是行得通的。地主們聞之，熱烈鼓掌。筆者則心驚膽跳，吳氏為地政界牛耳，嫻熟《土地法》，他說可行筆者說不行，此事如何解？然而，吳容明當時並未說明細節。陳情會議沒有結論，改天再談。

## 事涉重大 省府主責調查釐清

之後，原土地所有權人向省府陳情，主席邱創煥特約見，在省府一間大會議室，邱創煥主席聽完原土地所有權人的訴求及筆者說明土地使用情形並再強調：依大法官釋字第 236 號解釋，無法由原土地所有權人照價收回後，邱創煥裁示：由省府視察室負責調查大雪山林業公司使用土地情形及是否可以返還土地，當場按鈴召秘書即請視察室主任到場聽令，邱創煥主席對陳訴人說：視察室就是主席的耳目，他們一定會全盤瞭解事實，依據法律作出公正而客觀的意見，供主席參酌決定。於是，視察室派視察何勃毅、專員邱森輝會同地政處（派股長歐陽必康參加）、農林廳（派股長黎孟修參加）林務局（今林業及自然保育署）由筆者參加，組成調查小組由何視察召集，曾前往東勢現場逐一清點所有各宗土地及地上設施。後經小組數次會議討論，於 1989 年 6 月 24 日撰成調查報告，主要仍引用大法官釋字第 236 號解釋為法律依據，作成「要無所有權人得照原徵收

價額收回其土地之問題」的處理意見。（值得注意的是：地政處長吳容明也在調查報告中簽字，沒有加註任何意見）陳省府秘書長李厚高加簽「擬依處理意見辦理」，邱主席於6月26日批示「如擬」。調查意見發下，筆者以課長職（全案承辦人）擬具辦農林廳函稿復陳訴人。

## 思索轉型契機 土地用途終獲變更

前面提到的調查報告，附加了一段重要意見：「貯木場地18公頃，雜草叢生，殊為可惜。為兼顧林務局業務需要及東勢地方發展，如何妥善處理有效利用，實為重要課題，擬請農林廳邀請有關機關研究解決，以弭紛爭。」到了1996年，我局已經開始思索東勢林管處的閒置土地的活化利用方案，那時，筆者在離開事務課長職務擔任技正4年後，又回到秘書單位擔任行政室主任，當時的何偉真局長召集副局長等討論後，為正本清源，應將東勢林管處土地從工業區變更為林業專區，才能使林管處使用的土地在地用上因應大雪山林業公司之變遷。乃擬案提臺灣省都市計畫委員會於87年2月25日審議，主任委員為建設廳長林將財（後任監察委員），我局由王槐榮副局長率筆者參加，除了敘明歷史之外，強調將以大雪山林業公司各廠為基礎，設全臺灣獨一的「林業博物館」，展示臺灣林業史料、文物，凡想一窺臺灣林業發展的人，僅能到此一覽全貌，以促進東勢發展。案雖通過，惟地方民意不斷提出覆議，至90年12月始完成法定程序。

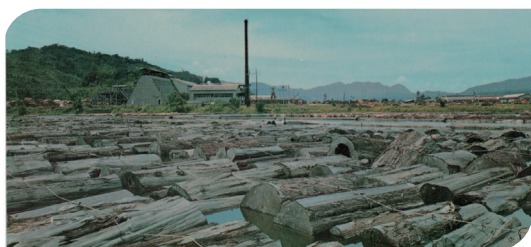
## 文化資產保存與活化的考驗

說到大製材廠，為遠東最大的製材廠，財產任其閒置，實非所宜，爰進行出售，以資挹注虧損狀態的林務局財政。筆者到事務課（1987年3月下旬）之前，即已決定以整廠輸出之方式出售，辦理的法律依據為「機關營繕工程及購置、定製、變賣財物稽查條例」，曾分別擬出售菲律賓華僑吳勁寒及馬來西亞長春公司，但前者輸入菲國（售價630,500美元）未准，後者議價未果，均未得售。今天思之，寶貴的文化資產得以保存，實為幸運。

1999年9月21日，臺灣人不能忘記的一天，大地震半夜發生，而東勢正是重災區，剎那間，許多家庭親人永隔，時任處長呂坤樹電告筆者（時任主任秘書）謂東勢鎮公所要求大製材廠作為停屍之用，兩人商定「事不宜遲立即答應」。此後每年，東勢林管處在此舉行法會，以慰亡靈。

同時，地震毀了鄰近的東勢高工，學子失去校園，校長見偌大東勢林管處許多土地閒置不用，殊為可惜，要求撥用10公頃，校長林金福持圖來局協商，筆者奉時任局長黃永桀之命以主任秘書職率行政室同仁與其討論協商，校長滿面戚容，看得出來內心對學子何處就學的憂鬱，我們同感事情迫切，應為大局著想，不能有本位主義。此時，如以建設林業園區之理由不同意撥用，幾乎是說不出口的事，那是在半空中的事，實現也不一定要用到如此廣闊之地，而教育為國之根本，何況東勢高工尚設有水準甚高的木工科，可結合未來園區發展，學子也可以在此作為實習場所，





■ 製材工廠全景與貯木池

圖片來源：《大雪山林業史話》，頁 215。

豈不美事一樁？經一個上午的商議依學校復建及林業園區發展進行分割，面報黃永桀局長欣然同意，校長非常感謝，2001 年植樹節活動在東勢林管處園區舉辦，派學校管樂隊演奏，增加熱烈氣氛。

至於，當初向東勢鎮民承諾的林業博物館事宜，何偉真局長任內即展開規劃。大製材廠於 2002 年依文化資產保存法登錄為歷史建築。顏仁德局長任內自 2005 年起進行全區之規劃設計及製材廠之整建，然而，世事難料，大製材廠本體於 2006 年 5 月 13 日在進行整修工程最末階段，突遭祝

融之災，顏仁德局長接到陳奕煌處長報告後立即於清晨 4 時即趕抵現場指揮搶救並指示善後處理，幸機具仍存。後由文物修復專家薛琴建築師（曾任臺灣省住都局建管處長）規劃「殘蹟活化利用」，希望能透過展示呈現當年的製材流程。

莫拉克風災後，顏仁德局長指示將各處珍貴的漂流木樹頭與樹幹，邀請 20 名木雕藝術家就地創作 35 件作品，於 2010 年 11 月 1 日至 13 日舉辦「大雪山國際漂流木藝術節」，全區重新定位為「國際木雕藝術及林業文化園區」；嗣為慶祝建國百年，又舉辦「迴藝・森林」再度邀請國際木雕大師在園區內利用漂流木創作，賦予漂流木的新生命。於 2011 年 10 月 1 日展出 4 個月，至今，有 23 件大型木雕作品沿環湖步道設置於林間，貯木池則成為野鳥、昆蟲棲息環境，人們徜徉其間，可觀藝術之美。享清風之吹拂。已成為中臺灣重要的遊憩景點。



■ 東勢林業文化園區貯木池與垂柳一景（林業保育署臺中分署提供）





■ 原大雪山林業公司製材廠・鍋爐間、切片倉。

## 蛻變的土地：大雪山林業公司用地的再生

在此之前，整體園區如何規劃利用，仍然是重要課題，2008年3月曾由國立臺北藝術大學再行規劃，完成後在地方上舉行說明會向鎮民及社會關心人士詳細說明爭取支持，由顏仁德局長主持。之後，擬以公務預算逐年推動，基於投資超過10億元，我們擬具計畫，提報行政院經濟建設委員會（簡

稱經建會）審查，副主委黃萬翔主持，未獲同意。經建會認為應尋求民間資力辦理。在計畫修正期間，當地立法委員江啓臣催促再三，多次在立法院質詢筆者，倍感壓力。當時從新北市府副市長調上來的行政院秘書長李四川亦召至辦公室研商，對於筆者說明擬具的建設案需要數年才能逐步到位，厲聲說：「我沒有在看幾年之後的，我的重點在看2015年能否有初步成果向地方交待，這種案子在我們地方政府，早就搞定了。」





■ 原大雪山林業公司製材廠原木梯



■ 原大雪山林業公司製材廠 - 燃料倉、鍋爐間。

此語使筆者內心甚為難受。經過再三努力溝通，案子終於在 2014 年 12 月 24 日奉行政院核定依促進民間參與公共建設法辦理 BOT 作業，辦理期間卻遇促參法及其施行細則修正，至 2016 年 4 月 23 日在東勢高工辦理 BOT 案公聽會。5 月 14 日辦理「木・林・森-大雪山林業生命線特展」描繪願景。

目前，筆者的理解，東勢林業文化園區在林業及自然保育署整體策劃，臺中分

署執行下，以穩健、縝密的思維逐漸推進，大雪山林業公司舊址蛻變為林業文化重鎮，指日可待。

東勢林業文化園區的誕生，不僅是一次土地使用轉型，更是社會對林業歷史的回望與重新評價。從徵收到抗爭、從閒置到轉型，這段歷程凝聚了林業政策的演進與文化保存的努力，亦見證了公部門如何回應歷史責任與地方期待。🌿