

南澳原生植物標本園簡介

洪西洲 / 胡元璋 / 林務局種業林園管理處主任技術員



一、緣起：

本園區之籌設起緣於八十四年七月南澳工作站新建辦公室之選建計畫，園區原為苗圃地，於民國八十年元月栽植樟樹造林，至八十五年為止，生長良好，平均樹高三公尺。為配合植物標本園之興建，林務局於八十五年三月一日林造字第4423號同意備查在案，並於八十五

年八月八日林造字第20543號辦理註銷。在本處蘇處長策劃下，特別敦請林業試驗所呂博士錦明於八十四年十一月十五日初步規劃完成。並由南澳工作站積極推動，目前已有初步的面貌。

二、概況：

本園區為於南澳事業區第15林班，面積8.99公頃，

海拔平均25公尺，地勢平坦，四面毗鄰為原住民保留地及水田，西面為南澳新建辦公室及國景區。本區氣候以烏石鼻為界，屬於暖溫帶氣候型，夏季乾燥，冬天東北季風來襲，微帶少數雨量，整年雨量大多集中於七至九月颱風季節。土壤為砂質壤土，土層淺薄。

三、規劃內容與目的：

本區規劃以郝欽森系統排列栽植，目前搜集並栽植於園區之樹種有蕨類植物 1 科 2 種，裸子植物 8 科 19 種，雙子葉植物 58 科 158 種，水生植物 22 科 25 種，合計 89 科 204 種，本區以木本植物為主體，藤本、草本為輔。於八十七年度規劃竹類標本園以及預定搜集至 250 種為第二階段，八十八年度預定搜集至 300 種為目

標，使教育訓練、解說功能及森林與生活能密切結合在一起，同時使南澳地區的民眾認識植物，體認森林的重要性，進而達到保林愛林之目的。（附植物名錄、園區規劃配置圖、道路分佈圖、）

四、結語：

本區自規劃之初即由處長領導及南澳工作站積極推動，全力以赴，以及工作站員工盡心盡力的配合，使園

區的初步階段已漸具雛型。在園區規劃過程承蒙林試所呂博士錦明指導，中興大學歐博士辰雄及林試所呂勝由先生熱心提供幻燈片，宜蘭農專陳副教授于英協助與鼓勵，深蒙感激。搜集種源時，蒙受林試所育林系，福山分所、蓮華池分所、中埔分所、恒春分所、宜蘭縣政府鼎力提供，以及宜蘭農專全力贊助，使園區規劃能順利的推行，在此一併致謝。



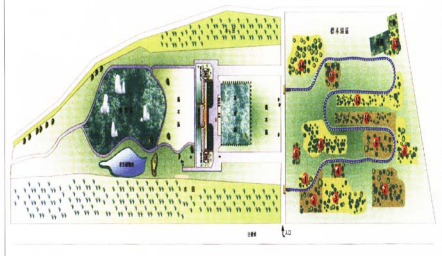
南澳工作站原生植物標本園植物名錄

編號	科名	種名	現有數	待採	備註
1	P.17 抄羅科	台灣抄羅		√	
2		筆筒樹	7		
3	G.1 蘇鐵科	台東蘇鐵	15		
4	G.2 銀杏科	銀杏	5		
5	G.3 紅豆杉科	台灣穗花杉		√	
6		紅豆杉	4		
7	G.4 羅漢松科	台灣竹柏	5		
8		闊葉羅漢松	5		
9		羅漢松	5		
10		桃實百日青	5		
11	G.6 粗榧科	威氏粗榧	5		
12	G.7 松科	台灣油杉		√	原有5株死亡
13		華山松		√	
14		馬尾松			√
15		台灣五葉松		√	
16		台灣二葉松		√	
17	G.8 杉科	柳杉		√	
18		杉木		√	
19		巒大杉		√	
20		台灣杉	5		
21	G.9 柏科	台灣尚楠	4		
22		紅檜	4		
23		台灣扁柏	2		
24	A.1 木蘭科	烏心石	5		
25		闊葉烏心石	5		
26		烏心石屬		√	
27	A.2 八角茴香科	紅花八角		√	
28		白花八角		√	
29	A.8 雲葉科	雲葉		√	
30	A.15 樟科	瓊楠	5		
31		牡丹葉桂皮	5		
32		山肉桂	5		

編號	科名	種名	現有數	待採	備註
33		牛樟	5		
34		土肉桂	5		
35		香桂	5		
36		內莖子	5		
37		香葉樹	5		
38		大香葉樹	5		
39		長葉木薑子	5		
40		屏東木薑子	5		
41		霧社木薑子	5		
42		小梗木薑子	5		
43		大葉楠	5		
44		紅楠	5		
45		香楠	5		
46		霧社樟楠	5		
47		漸尖葉新木薑子	5		
48		五掌楠	5		
49		白新木薑子	5		
50		蘭嶼新木薑子	5		
51		台灣雅楠	5		
52		台灣實楠	5		
53		台灣檫樹	5		
54	A.18 肉豆蔻科	蘭嶼肉豆蔻	5		
55	A.24 薔薇科	山枇杷	5		
56		恆春山枇杷	5		
57		台灣石楠		▼	
58		山櫻花	5		
59		梅		▼	
60		台灣蘋果		▼	
61		台東火刺木	5		
62		恆春石斑木	1		
63		石斑木	1		
64	A.27 蘇木科	鐵刀木		▼	
65	A.28 含羞草科	相思樹	5		
66	A.29 蝶形花科	台灣紅豆樹	5		

編號	科名	種名	現有數	待採	備註
67		刺桐	5		
68		水黃皮	5		
69	A.32 山梅花科	大葉溲疏		√	
70	A.33 八仙花科	華八仙		√	
71		狹瓣八仙花	1		
72	A.41 安息香科	烏皮九芎		√	
73		紅皮		√	
74	A.42 灰木科	小葉白筆		√	
75		灰木		√	
76	A.47 五加科	裏白八角金盤		√	
77		台灣樹參		√	
78		鵝掌藤	2		
79		江草	3		
80		蓬草		√	原有5株死亡
81	A.48 忍冬科	冇骨消		√	
82		紅子菜迷	5		

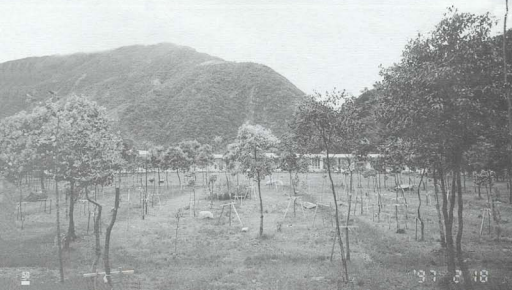
南澳工作站——原生植物標本園



編號	科名	種名	現有數	待採	備註
83	A.50 金縷梅科	細葉蚊母樹	1		
84		蚊母樹	1		
85		秀柱花	1		
86		楓香	5		
87	A.55 虎皮楠科	薄葉虎皮楠	1		
88		俄氏虎皮楠		√	
89	A.57 楊梅科	銳葉楊梅		√	原有 3 株死亡
90	A.61 樺木科	台灣赤楊		√	原有 1 株死亡
91		阿里山千金楠		√	
92	A.62 殼斗科	台灣栲	5		
93		槲子櫟	5		
94		赤皮	5		
95		青剛櫟	5		
96		圓果青剛櫟	5		
97		錐果櫟		√	
98		森氏櫟	5		
99		狹葉櫟	5		
100		台灣山毛櫟	3		
101		苦扁桃葉石櫟	5		
102		鬼櫟	2		
103		大葉校櫟	2		
104		三斗石櫟	3		
105		細葉三斗石櫟	4		
106	A.65 胡桃科	黃杞		√	
107	A.67 木麻黃	木麻黃		√	
108	A.68 榆科	台灣朴樹		√	
109		山黃麻	2		
110		榔榆	5		
111		阿里山榆	3		
112		台灣櫟	3		
113	A.70 桑科	構樹		√	原有 2 株死亡
114		牛奶榴		√	
115		豬母乳		√	
116		澀葉榴		√	

編號	科名	種名	現有數	待採	備註
117		九丁榕		√	
118		鵝掌楸	5		
119		椴木		√	
120		雀榕	5		
121		小葉桑		√	
122	A. 71 蕁麻科	木苧麻		√	
123		水雞油		√	
124		長梗紫苧麻		√	
125		水麻		√	
126	A. 76 大風子科	薄葉嘉錫木		√	原有1株死亡
127		曇花樹	5		
128	A. 87 山龍眼科	紅葉樹	1		
129		山龍眼		√	
130	A. 88 海桐科	台灣海桐	5		
131		海桐	5		
132	A. 93 白花菜科	魚木	3		
133	A. 116 田麻科	薯豆	1		
134		杜英	1		
135		猴歡喜	1		
136	A. 117 梧桐科	梧桐		√	
137		銀葉樹	5		
138		克蘭樹		√	
139		裂葉蘋婆	5		
140		蘋婆		√	
141	A. 120 錦葵科	黃槿		√	
142		嫩楊	5		
143	A. 133 大戟科	枯里珍	5		
144		茄荖	5		
145		鐵色	5		
146		土沉香	5		
147		白樹仔	5		
148		細葉鐘頭果		√	
149		血桐	2		
150		野桐	3		

編號	科名	種名	現有數	待採	備註
151		粗糠柴		√	
152		白孢子	2		
153		蟲屎	3		
154		白臼	3		
155		白飯樹		√	
156	A. 135 山茶科	台灣楊桐	5		
157		森氏紅淡比	5		
158		銳葉檜木		√	
159		大頭茶	5		
160		木荷	5		
161		港口木荷		√	
162		厚皮香	5		
163	A. 136 水冬瓜科	水冬瓜		√	
164	A. 152 杜鵑科	西施花		√	
165		南澳杜鵑		√	
166		烏來杜鵑	5		
167		金毛杜鵑	5		
168		紅毛杜鵑		√	



編號	科名	種名	現有數	待採	備註
169		紅星杜鵑		√	
170	A. 159 藤黃科	瓊崖海棠	5		
171		福木	5		
172	A. 162 姚金娘科	小葉赤楠	5		
173		台灣赤楠	5		
174	A. 162a 棋盤腳科	棋盤腳樹		√	
175	A. 163a 千屈菜科	九芎	5		
176	A. 165 使君子科	欖仁樹	5		
177	A. 168 野牡丹科	伯拉木			
178	A. 170 冬青科	鐵冬青	5		
179	A. 180 衛矛科	大丁黃		√	
180		佩羅特木		√	
181	A. 200 胡頹子科	台灣胡頹子		√	
182		梧		√	
183	A. 201 鼠李科	小葉黃鱗藤		√	
184		桶鉤藤		√	
185		翼核木		√	
186	A. 202 葡萄科	火筒樹	3		
187	A. 203 紫金牛科	蘭調樹杞	2		
188		小葉樹杞	2		
189		樹杞	3		
190		春不老	5		
191		大明橘		√	
192	A. 206 柿樹科	毛柿	5		
193		軟毛柿	5		
194		象牙木	1		
195	A. 207 山欖科	大葉山欖	5		
196		樹青 (山欖)	5		
197	A. 209 芸香科	過山香	5		
198		臭辣樹	5		
199		台灣黃蘗	5		
200	A. 213 楝科	紅柴 (台灣樹蘭)	5		
201		苦楝		√	
202		桃花心木		√	

編號	科名	種名	現有數	待採	備註
203		大葉桃花心木		√	
204	A. 215 無患子科	無患子		√	
205		止宮樹	3		
206		車桑子		√	原有 2 株死亡
207		台灣欒樹		√	
208		番龍眼		√	
209	A. 217 清風藤科	山豬肉		√	
210		筆羅子		√	
211		綠樟		√	
212	A. 218 漆樹科	黃連木	5		
213		羅氏鹽膚木		√	
214		山漆	3		
215		台東漆		√	
216	A. 219 槭樹科	樟葉槭		√	
217		台灣三角楓	3		
218		台灣紅榨槭		√	
219		青楓	3		
220	A. 221 省沽油科	野鴨椿	3		
221		台灣山香圓		√	
222	A. 231 木犀科	流蘇	2		
223		光臘樹	3		
224		日本女貞		√	
225		小實女貞		√	
226		大葉木樨		√	
227	A. 233 夾竹桃科	黑板樹		√	
228		海欖果	2		
229		山馬茶		√	
230		夾竹桃		√	
231	A. 237 茜草科	風箱樹		√	
232		山黃梔	5		
233		琉球雞屎樹		√	
234		雞屎樹		√	
235		檉樹		√	
236		茜草樹		√	

編號	科名	種名	現有數	待採	備註
237		狗骨仔	5		
238	A. 239 紫葳科	山菜豆	5		
239		火焰木		√	
240	A. 242 厚殼樹科	破布子		√	
241		小葉厚殼樹	5		
242		白水草	5		
243	A. 243 馬鞭草科	柚木		√	
244		杜虹花		√	
245		長葉紫珠		√	
246		苦林盤		√	
247		金露花		√	
248		臭娘子		√	
249		黃荊		√	
250		海州常山		√	
251		山蒲姜		√	
252	A. 317 海蓬草科	草海桐	5		
253	A. 321 茄科	瑪瑙珠	5		
254	A. 324 玄參科	台灣泡桐		√	
255	A. 392 龍舌蘭科	虎斑木	1		
256	A. 393 棕櫚科	山棕	1		
257		黃藤	5		
258		台灣海欖	5		
259		棕櫚	5		
260	A. 394 露兜樹科	林投		√	
261		蔓林投		√	
262	A. 411 禾本科	台灣蘆竹		√	
263		桂竹	2		
264		綠竹		√	
265		玉山箭竹		√	
266		麻竹		√	
267		孟宗竹		√	
268		荊竹		√	
269		長枝竹		√	