

澳洲昆士蘭生態旅遊之體驗

文、圖 ■ 蔡尚惠 ■ 環球技術學院環境資源管理系助理教授（通訊作者）

楊正澤 ■ 國立中興大學昆蟲學系教授

盧慧真 ■ 環球技術學院應用外語系講師

陳泰安 ■ 環球技術學院環境資源管理系講師

一、前言

「生態旅遊」之觀念的崛起，係於Hetzer (1965) 評論旅遊活動在發展中國家所造成的衝擊時，建議以「ecological tourism」取代傳統的旅遊模式；繼此之後，Ceballos-Lascurain (1983) 為遊說保護北猶加敦的濕地提供為美洲紅鶴的繁殖地，首次使用「ecotourism」一詞（觀光局，2002）。國際生態旅遊學會（The International Ecotourism Society, TIES）提出「生態旅遊」的明確定義；即對自然地區具責任感的旅遊方式，且能保育環境並延續當地住民福祉，其原文摘錄如下（Wood, 2002）：

Ecotourism is responsible travel to natural areas that conserves the environmental and sustains the well being of local people.—TIES（原為「生態旅遊學會」，The Ecotourism Society, TES, 1991）

生態旅遊是以自然為取向，透過教育和解說，引導體驗生態之美，並誘發環境保護覺知的旅遊方式，其精神係秉承永續發展的觀點，除兼顧環境、經濟與社會的考量，並強調當地住民的參與和福利；當聯合國宣佈2002年為「國際生態旅遊年」（International

Year of Ecotourism, IYE）之後，由聯合國環境規劃署（United Nations Environment Programme, UNEP）與世界旅遊組織（World Tourism Organization, WTO）共同推動以生態旅遊為發展策略，達成保育生物多樣性的目標，希望藉全球參與檢討生態旅遊與永續發展的關聯，透過經驗與技術的交流，調整生態旅遊的規劃、發展與經營管理，是故，生態旅遊成為全球響應的觀光發展模式（觀光局，2002；Wood, 2002）。本文即以參與觀察法（participant observation），實際體驗澳洲（Australia）昆士蘭（Queensland）之生態旅遊，並將其操作模式與國內相關旅遊產業加以比較，希可提供未來國內生態旅遊推動與發展的借鏡。

二、澳洲生態旅遊模式

澳洲生態旅遊協會（Ecotourism Australia, EA）致力於澳洲境內的生態旅遊產業發展和推動，而其生態驗證計畫（Eco-Certification）亦為世界上第一個針對生態旅遊模式之認證（accreditation）與驗證（certification）的完善計畫。就「認證」與「驗證」二字的混用，Honey and Rome (2001)、



表1 NEAP III 中自然、生態與進階生態旅遊之驗證原則 (EA, 2003)

永續發展面向	驗證原則	自然旅遊	生態、進階生態旅遊
經濟	產業經營與操作規劃	√	√
	產業倫理	√	√
	責任性行銷	√	√
	顧客滿意度	√	√
環境	自然地區	√	√
	環境永續	√	√
	解說教育	—	√
	保育貢獻	—	√
社會	當地社區參與	—	√
	文化尊重與感受性	—	√

註：√ 即需符合之原則，— 即不需符合之原則。

Bien (2003) 特別強調其區別；即「認證」是對企業、產品、過程、服務或管理系統等，符合特定需要之評估、監測和文件保證的一個自發的程序，且就符合或達成基線標準者（如至少依循國家性和區域性的規範，且能滿足其他已宣告或議定之標準的計畫），授予行銷商標或標誌，而「驗證」係指對企業、產品、程序或服務等，實行查證之檢核、認可與稽核等實體過程。換言之，認證計畫為核定驗證單位（機構）的能力，驗證過程係驗證單位（機構）來評估是否符合相關標準之意。

參考EA (2000, 2003) 之認（驗）證規劃書，其始自1996年1月的國家生態旅遊認證計畫（National Ecotourism Accreditation Program, NEAP I）；後於2000年2月擴充改版為自然與生態旅遊驗證計畫

（Nature and Ecotourism Certification Program, NEAP II），其涵括自然旅遊（nature tourism）、生態旅遊及進階生態旅遊（advanced ecotourism）三類型旅遊模式之有關膳宿（accommodation）、遊程（tours），以及旅遊賣點（attractions）等旅遊產品的驗證準則（criteria）與指標（indicator），即旅遊產品可依自然旅遊、生態旅遊與進階生態旅遊之不同模式加以驗證；又於2003年11月修訂為第三版—生態驗證計畫（NEAP III），其仍植基於資源永續發展的經濟、環境與社會面向，然將第二版（NEAP II）之驗證的8項原則（principle）增加為10項（表1），各項原則又分為核心與進階準則（core and advanced criteria），準則中皆具針對膳宿、遊程及旅遊賣點等旅遊產品之詳細驗證指標，如自然旅遊需符合產業經營與

操作規劃、產業倫理、責任性行銷、顧客滿意度、自然地區、環境永續等6項原則之100%核心準則的指標，其僅考量資源發展之經濟與環境面向，又生態旅遊需獲得10項原則之100%核心準則的指標驗證，另生態旅遊和進階生態旅遊的差別，即在於進階生態旅遊需額外通過進階準則中75%以上之指標的驗證，其中特別重視解說教育（interpretation and education）的進階準則與指標。此外，將再次結合產、官、學等專家學者於2006年修訂為第四版。又澳洲生態旅遊協會（EA）並與永續旅遊合作研究中心（Cooperative Research Centre for Sustainable Tourism, CRC）依據2000年之蒙漢克協定（Mohonk Agreement），結合自然與生態旅遊驗證計畫（NEAP II）與21世紀綠色全球（Green Global 21, GG 21），共同推動之國際生態旅遊標準（International Ecotourism Standard, IES），其中仍著重於旅遊產業之膳宿、遊程以及賣點等三類產品之認（驗）證（Chester *et al.*, 2002；Crabtree *et al.*, 2002）。

三、自然旅遊

EA（2003）提及「自然旅遊」係於自然地區的旅遊，且對環境的衝擊最小化。此次雖無實地體驗獲得驗證的自然旅遊，可是，貼近自然旅遊的夜間動物園（Night zoo）的規劃與經營值得介紹與仿效，其於晚上7時入場先享用道地的烤肉自助餐，晚餐結束後發給手電筒探索園區內如鱷魚、鳥類、爬蟲



▲照片1 夜間動物園內與無尾熊互動。

類等動物，並有互動式劇場、觸摸無尾熊（照片1）、餵食袋鼠等活動，在導覽解說時說明各種生物的特性及其保育的重要性，特別的是在動物探索活動結束後，回到餐廳提供免費的飲料和點心，展開熱鬧活潑的互動式澳洲鄉村歌舞表演（Aussie bush dance），而在離開園區時引領至其紀念品商店，處處顯示其細膩的經營策略。

對照臺灣類似的旅遊活動，如位於木柵的臺北動物園，以及號稱「臺灣369」之一的「六」福村主題遊樂園中的「野生動物王國」，日前臺北動物園實施夜間開放遊園，而六福村主題遊樂園於週六假日下午5時起，以「星光票」促銷夜間入園；此等夜間遊園的活動規劃，可參考前述夜間動物園之經營策略，如增加服務人員與遊客之間的互動。

四、生態旅遊

EA（2003）對「生態旅遊」的定義，是指於自然地區的旅遊，並藉由經營者的善用資源，提供遊客感興趣的方式學習環境，



▲照片2 庫蘭達賞景鐵道。

且保育環境，以及幫助當地社區。從臺灣到澳洲漫長的飛行旅程後，落地的第一站即是參訪如照片2所示的庫蘭達賞景鐵道 (Kuranda scenic railway)，此森林火車原係採金礦鐵道，1891年後開放為觀光鐵道，一天2班，成人票價為35澳幣，自淡水起站 (Fresh-water station) 至庫蘭達終站 (Kuranda station)，全程75 km左右，爬升海拔高度約300 m，途中共有13處賞景點，其中特別是最長的15號隧道 (tunnel 15)，以及途中僅停靠的巴倫瀑布 (Barron falls)，此遊程接近生態旅遊模式，並多與天軌 (Skyrail) 纜車、查普凱原住民文化園 (Tjapukai aboriginal cultural park) 結合為套裝行程 (\$ 144澳幣)，因此，也提供旅遊所需之摺頁等相關資訊，特別是所設計的折疊式導覽摺頁，將原本約如A3尺寸的紙張折疊如名片大小，除便於收藏，亦利於火車上參考使用，然而，所提供資訊雖豐富且多樣，但旅遊活動之相關資訊缺乏整合，反使遊客不易明瞭，因此，火車上另有遊程解說



▲照片3 天軌纜車。

之服務人員，會到各節車廂一一確認並說明遊客的行程，此服務雖貼心，然人力密集、純手工，使其經營成本提高，又火車行駛至各賞景點時，車廂內的液晶電視播放之導覽解說，會與服務人員的解說工作相互干擾，此外，多媒體的液晶電視架設位置設置於座位側方，常因反光而降低觀賞品質，應調整設於座位前 (後) 方。

結束庫蘭達賞景鐵道之旅後，可搭乘免費的接駁巴士至庫蘭達市集購物遊覽，如雀鳥世界 (birdworld)、澳洲蝴蝶保護區 (Australia butterfly sanctuary) 及夜間活動動物館 (Noctarium)，或如別緻的純手工的傳統原住民樂器—迪吉里杜管 (didgeridoos)，以及各式各樣的回力鏢 (boomerang)，抑或再參加一些通過生態旅遊驗證之雨林探險遊程。

接著是體驗獲得進階生態旅遊認證的天軌纜車 (照片3)，單趟的成人票價為36澳幣，此纜車索道全長約7.5 km，架設時為避免干擾雨林，索道的32座塔台是用直昇機吊運安

裝，工程耗時一年，於1995年完工，其中最高的塔台是6號塔台（高度為40.5 m左右）。自庫蘭達到卡拉郎尼卡（Caravonica）起（終）站，沿途欣賞巴倫峽國家公園（Barron Gorge National Park）之雨林景觀，中途可停靠巴倫瀑布站（Barron falls station）與紅嶺站（Red peak station）。巴倫瀑布站除可俯覽巴倫河（Barron river）、峽谷與瀑布景觀，瞭解30年代巴倫瀑布水力發電計畫，此外，科學及工業研究院（Commonwealth Scientific and Industrial Research Organization, CSIRO）的雨林解說中心（rainforest Interpretive center），其館內除提供澳洲之生物多樣性（biodiversity）現況資訊，並具有多樣的互動式多媒體解說導覽，特別是提供顯微鏡的實物觀察，以及直翅目昆蟲（Orthoptera insects）的互動鳴聲（acoustic）多媒體。另紅嶺站除可鳥瞰巴倫河谷全景，其內約170 m長的木板棧道，提供豐富的雨林植物與生態的解說牌，並有免費的定時解說導覽人員。此外，天軌公司亦與科學及工業研究院聯合設立熱帶生態基金會（TropEco foundation），贊助雨林研究和教育的經費，此等充分顯示自然保育與觀光活動開發並存且協調的可能性。

結束天軌體驗後，尚可至查普凱原住民文化園，園區內除神秘天地（Magic space）展示查普凱部落的石器時代製品，以及大幅壁畫描述往昔傳說，多種語言的創世劇場（Creation theater）和歷史劇場（History theater），並有室外的查普凱歌舞劇場



▲照片4 阿里山森林鐵路。

（Tjapukai dance），以及回力鏢和梭鏢（spear）投擲教學，親身體驗原住民文化。

前述之庫蘭達賞景鐵道，對照臺灣的相近旅遊活動，如阿里山森林鐵路，此因日據時期為開發阿里山森林中珍貴的木材所修築，全長約71.4 km，為現今世界上僅存的少數高山鐵路之一，由海拔高30 m左右之北門車站，爬升至海拔高約2,216 m的祝山車站（照片4），沿途除具有亞熱帶、暖溫帶及冷溫帶的森林景觀，且可於山頂欣賞日出景色，目前亦積極向聯合國教科文組織（United Nations Educational, Scientific, and Cultural Organization, UNESCO）申請登錄為世界遺產（world heritage）。然遊程中欠缺自然或文化相關的解說導覽，針對此點，可參照如位於彰化溪湖之台糖小火車（照片5），其近90 min的遊程中，解說服務人員充分發揮其當地資源特色，以熟悉的鄉土情感表現出在地情懷。

比較進階生態旅遊之天軌纜車；臺灣烏來的空中纜車迄今已逾30年，係全國首創的



▲照片5 彰化溪湖台糖小火車之旅的解說員（右）導覽。



▲照片6 達那伊谷的好山好水。

纜車，全程約5 min，於泰雅文化村旁搭上纜車，凌空越過南勢溪谷直抵雲仙樂園，纜車上可飽覽南勢溪谷風光，此外，號稱「臺灣369」之一的「九」族文化村之空中纜車，為臺灣第一座輕載量空中纜車系統，可鳥瞰九族文化村全區景觀，全程總長約1,000 m，高低差概100 m，纜車距地面最高為40 m左右，然此等纜車營運多僅於載運、接駁遊客之功能，可參考天軌纜車之規劃，額外注入生態資源保育和解說導覽的內涵。

澳洲具有極具特色的原住民文化，臺灣也有現今多樣化之十二族的原住民文化資

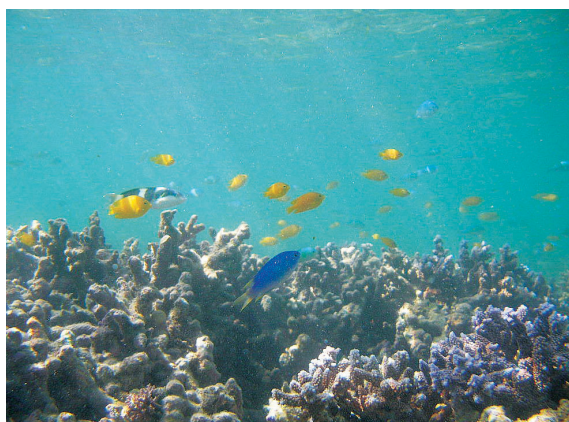
源，九族文化村是其中一例，此外，因保育瀕臨絕種的高身鯛魚，實施封溪的達那伊谷（照片6），後因復育有成，山美村社區營造轉型朝向生態旅遊發展，除讓遊客有機會親水觀察高身鯛魚，亦有傳統的鄒族文化表演，但是，親自體驗後發現，表演活動型態欠缺以往的原住民特有熱情，且其部分表演內容已受外來文化污染。

五、進階生態旅遊

EA（2003）之「進階生態旅遊」除具生態旅遊的基本意涵，特別強調經營者除善用資源，並且承諾達成最理想的實務規劃，提供遊客機會學習環境，且保育環境，以及幫助當地社區。以下剖析之二例皆為獲得進階生態旅遊之驗證。

（一）大堡礁綠島

大堡礁（Great barrier reef）位於昆士蘭東北岸外海，北起約克角（Cape York），南達伊莉特夫人島（Lady Elliott island），長達2,200 km左右，為世界上規模最大的珊瑚礁群，並於1981年列入世界遺產（World heritage）。此次體驗大堡礁之美的地方，是距離凱恩斯（Cairns）船程約45 min的綠島（Green island，照片7，此恰與臺灣的「綠島」同名）。成人之全程費用為98澳幣，於島上遊程時間為5 hr，活動包含免費提供浮潛裝備（snorkeling equipment），玻璃底船（glass bottom boat）遊程，島上生態導覽解說及自助式午餐。此遊程獲得進階生態旅遊之驗證，提供導覽服務之解說員（照片8）亦



▲照片7 大堡礁綠島海底資源。

是通過定點生態導覽 (EcoGuide) 的驗證。

臺灣綠島海底生態豐富 (照片9)，曾於1991年太平洋經濟合作理事會 (Pacific Economic Cooperation Council, PECC) 評選為生態旅遊發展潛在地區。近年來，綠島地區亦積極發展相關旅遊活動，如海底溫泉、浮潛等，以浮潛活動而言，相關套裝遊程多樣且安全，提供之裝備亦極為完善，然如更衣、休憩空間等硬體設施之規劃與整潔性仍待加強，此外，應需強化生態資源解說導覽，以增加生態旅遊活動之內容與品質。

(二) 庫克鎮叢林之旅

二天一夜的庫克鎮叢林之旅 (Cook-town safari) 費用約400澳幣 (含住宿，早、午、晚各一餐)，此係Wilderness Challenge公司的眾多通過進階生態旅遊驗證的遊程之一，相關資訊可參閱其網站 (<http://www.wilderness-challenge.com.au>)；該公司於1998 - 2004年都曾獲得澳洲旅遊獎，其行銷顧問—Russell Boswell亦參與第三版的生態驗證計畫 (NEAP III) 之編訂，且於2004



▲照片8 通過定點生態導覽驗證的解說員。



▲照片9 臺灣綠島海底資源。

年接受環球技術學院邀請，來臺進行經驗分享與技術交流。而本次所親身體驗庫克鎮叢林之旅的主要遊程為庫克鎮的文化體驗 (如 James Cook 歷史博物館外觀樸素簡單，展示內容豐富又有深度；又如照片10之碼頭市集和居民活動的成果所製成永久性的磁磚藝術創作，令人印象深刻)，以及Daintree國家公園的叢林探險。

遊程特點是典型的小眾旅遊方式，全程由司機 (Evan) 駕駛四輪傳動的吉普車 (照片11) 帶領11位遊客沿途導覽解說，因此，司機亦為獲得相關生態導覽驗證的專業解說



▲照片10 庫克鎮碼頭及磁磚藝術創作。



▲照片11 導遊兼司機的Evan（左一）及11名團員。

員，而除提供解說導覽之外，令人印象深刻的是解說員並兼具生物資源監測的任務，如當解說員於Daintree國家公園發現澳洲當地的食火雞（cassowary）時（照片12），加以記錄其外部型態（如雞冠左傾或右傾的特徵），再由即時回報，列入監測資料庫，以掌握其分布及個體活動的地域性。

本趟旅程中有來自法國、德國等地的遊客同行，非正式訪談同團的其餘7位遊客，對二天一夜的庫克鎮叢林之旅的感受都是正面的。反觀臺灣具有森林、濕地與海洋等「三寶」，除此客觀的環境條件，加因受早期冰河



▲照片12 澳洲Daintree國家公園裡的食火雞。

與地殼板塊活動之作用，全島高山林立，溪谷縱橫，又地處亞熱帶與熱帶的交界，平均年雨量約達2,500 mm，使此位於東亞島弧，面積概為36,000 km²的叢爾小島，堪稱生物多樣性豐富的福爾摩沙。臺灣現有雪霸、玉山等6處國家公園，其除具有提供保護性的自然環境、保存物種及遺傳基因、提供國民遊憩及繁榮地方經濟，以及促進學術研究與環境教育之四大功能，建議可使現今之義務解說員亦增加生態資源監測的角色，且善加利用資源，並積極推廣小眾的生態旅遊模式。以本次的澳洲生態旅遊體驗而言，活動內容或許令人新奇，更重要的是小眾旅遊的操作模式，優秀的專業導遊，除訓練有素的解說技巧之外，其服務及時間控制，行程安排良好，使得遊客互動的機會增加，此即旅遊體驗中之社會需求的精神上滿足感，應為臺灣未來生態旅遊發展的突破點。另旅遊活動不可或缺之住宿設施及其特色營造，可參考如南投縣水里竹風食堂之檳榔樹屋，或如雲林縣古坑鄉華山山中茅蘆的穀亭畚，並加以確實融入生態旅店（ecolodge）所強調的環境

友善 (environmental friendly) 與文化元素。另外，本土的生物資源調查供生態旅遊之規劃時，英文的解說資料與英文解說導覽應加強，透過解說將生態的永續性發展落實於生態旅遊的實務中。

六、結語

此次體驗澳洲昆士蘭之生態旅遊著重於進階生態旅遊模式，特別是瞭解其遊程與旅遊賣點等產品之操作模式與特色，未來還希望有機會能實際瞭解自然旅遊的模式，以及通過驗證之膳宿產品，如具環境友善特色的生態旅店。

而由所造訪之生態、進階生態旅遊模式

的相關遊程與旅遊賣點等旅遊產品發現；臺灣亦不乏此等與生態旅遊相關之自然與文化資源，諸如國家公園、國家森林遊樂區、國家風景區等皆具有發展生態旅遊的潛力，惟如何透過具創意的包裝、行銷等規劃，且有效和妥善管理，使生態旅遊得以永續發展，又如生態旅遊資源調查與研發，藉軟體資訊的匯整以規劃遊程和分類，並配合實際參與者，考量以「適齡適程、適群適遊」之原則加以推廣，達到生態旅遊資源利用與生物多樣性保育之相輔相成，此應是未來產、官、學界亟待努力與發展的重點。🌱

參考文獻 (請逕洽作者)

(圖片 / 林務局提供 攝影 / 利勝章)