

# 「雲林湖本八色鳥野生動物重要棲息環境」 經營管理現況簡介

文、圖 ■ 蔡碧麗 ■ 林務局南投林區管理處育樂課技正（通訊作者）

施佩君 ■ 林務局南投林區管理處竹山工作站技士

## 一、緣起

雲林縣政府於88年8月核准林內鄉枕頭山土石採取許可後，林內鄉湖本村居民及保育團體均表反對。後因發現該區內有保育類鳥類八色鳥棲息，而進一步演變為以八色鳥保育為主之抗爭事件，發動「搶救八色鳥故鄉湖本村」反砂石開採運動。

89年7月28日農委會召開「研商雲林縣林內鄉湖本村八色鳥棲息環境保護事宜」會議，結論二：基於保護區宜優先於公有土地劃設原則，請林務局會同特有生物研究保育中心及雲林縣政府勘選林內鄉湖本村鄰近縣市鄉鎮轄屬之適合公有地或林班地，提供作為劃設八色鳥野生動物重要棲息環境之參考，並請雲林縣政府加強鄰近社區保育教育之宣導。

林務局遂於89年11月10日召開研擬「八色鳥重要棲息環境劃設範圍及相關具體措施」會議，邀請相關單位就劃設範圍、具體措施及各單位權責分工等事項共同研商，以收集思廣益之效，並為八色鳥之保育、森林生態系經營及社區生活環境，謀求永續發展之道。（照片1）

89年經農委會指示「優先於公有土地劃



▲照片1 八色鳥。（攝影／特生中心 林育秀）

設八色鳥保護區」後，林務局南投林區管理處即於90年度委託雲林縣野鳥學會完成「阿里山事業區第61~73林班八色鳥族群分布調查」，當時經委託雲林縣野鳥學會及由特有生物研究中心的調查報告指出，湖本地區八色鳥密度甚高，進而針對本區域做全面資源調查；另因經濟部水利署規劃之湖山水庫工程與阿里山事業區第71~73林班重疊，經考量後先剔除重疊部分，並將阿里山事業區第61~70林班公告劃設為「雲林湖本八色鳥野生動物重要棲息環境」。

## 二、類別、範圍及目標

### （一）依據及類別

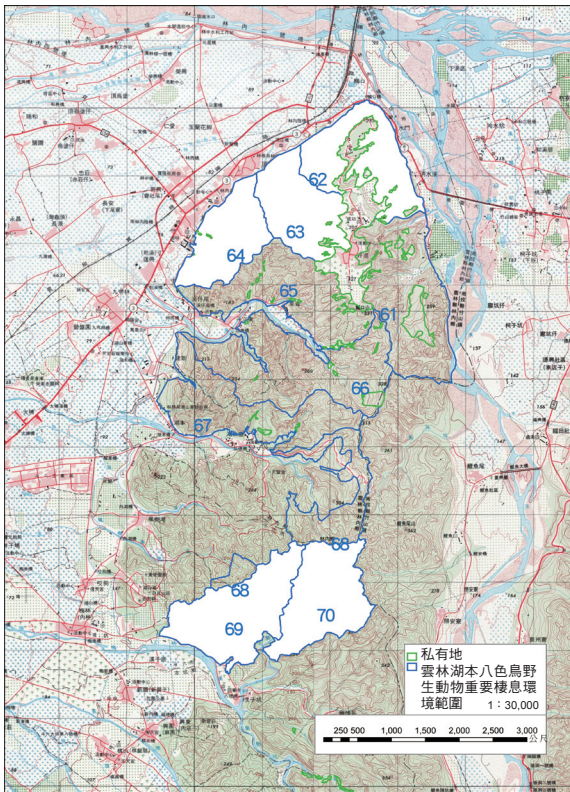


圖1 雲林湖本八色鳥野生動物重要棲息環境範圍圖。

依據「野生動物保育法」第8條第4項規定，於97年11月28日以農林務字第0971701190號函公告為「雲林湖本八色鳥野生動物重要棲息環境」，其類別屬於森林生態系。

## (二) 位置範圍

本野生動物重要棲息環境位於阿里山事業區第61~70林班，面積1,737.386公頃，海拔100~333公尺。屬於雲林縣林內鄉、斗六市與南投縣竹山鎮交界的丘陵地，北以濁水溪為界，與彰化縣二水鄉境內的八卦山脈南端遙相望，東側則有發源自阿里山的濁水溪支流清水溪。整體地勢由南向北傾斜，東側較陡、西側略緩，區內海拔多在300公尺以下，位於



▲照片2 區內景觀現況。



▲照片3 遠眺林內市區一景。



▲照片4 區內現況之一。

林內鄉阿里山事業區第65林班之觸口山（標高331公尺），為本區最高之山嶺，隸屬南投林區管理處竹山工作站林內分站管轄區域。

（圖1、照片2、3、4）

## (三) 保育目標

1. 維護八色鳥之棲地，加強巡視與防範



▲照片5 區內現況一景。

盜獵、盜墾，保存殘存之低海拔生態體系。

2. 建立野生動植物資源、人文及自然景觀資料，結合鄰近地區住民文化及社區意識，加強保護，提供環境教育、科學研究及生態環境解說之良好場所，並發揮水土保持，國土保安等公益功能。

3. 保存動植物遺傳、物種及生態系多樣性，維持生物賴以維生之生態系統，達成永續經營之目標。（照片5）

### 三、現況及特性

#### （一）自然環境

1. 除低海拔天然林外，大部分為租地造林，另外尚有安置榮民造林地、直營造林地、暫准租地及營造竹林等；栽培之農林作物有竹類、果樹、相思樹、柚木、樟樹等。

2. 租地既有之經營方式，對環境之干擾與變動極小，似未對八色鳥之棲地環境造成影響。

3. 區內天然林林相完整，提供野生動物、鳥類良好之棲息環境。

#### （二）地形地勢

本區位於山地與平地接壤處，明顯劃分成山地和平原，東南面為山地，西北面為平原，高度介於海拔100～333公尺，地勢高低起伏，大致呈東南向西北傾斜走勢。

#### （三）地質土壤

本區在山地與平地之間，且表土淺，石礫多，土壤大致以粘板岩新沖積土及砂頁岩新沖積土組成，間以粘板岩、砂頁岩混合沖積及紅壤土。

#### （四）氣候

本區靠近山區，屬熱帶濕潤型氣候，年雨量多介於1,500～2,000毫米之間，集中於夏季，自5～9月約佔全年雨量80%，其中以6～9月最豐。年平均溫度約23℃，除11月至翌年3月氣溫低於20℃以外，其餘均高於20℃。其中以秋冬濕度較低，春、夏濕度較高。

### 四、生物資源

#### （一）動物相

八色鳥 (*Pitta nympha*) 是屬雀形目 (Passeriformes) 八色鳥科 (Pittidae)，本科共有32種，只有在東半球熱帶及亞熱帶的森林中才看得到牠們美麗的身影，主要分布東南亞。在台灣屬夏候鳥，每年4至9月間來台棲息及繁殖，八色鳥名列國際自然保育聯盟 (IUCN) 紅皮書之易危 (VU) 等級的生物，為野生動物保育法公告之珍貴稀有保育類野生動物。全球八色鳥數量已因棲地破壞及人為獵捕而大量減少，據推測其總數量僅在數千至一萬隻之間。



▲照片6 食蛇龜。

本區經調查共記錄鳥類23科63種，除了八色鳥外尚有深山竹雞、藍腹鵝、台灣紫嘯鶇、台灣山鷓鴣、黃山雀等特有種、黃嘴角鴉、褐鷹鴉、領角鴉、棕三趾鶇、灰腳秧雞、大冠鶯、金背鳩、珠頸斑鳩、綠鳩、竹雞…等27種持有亞種，另有16種保育類鳥類；哺乳類有：台灣鼯鼠、台灣獼猴、台灣野兔、棕囊貓、鼬獾、白鼻心…等7科8種；爬蟲類有：保育類食蛇龜（照片6）、斑龜、斯文豪氏攀蜥、蓬萊草蜥、雨傘節、龜殼花、黑眉錦蛇…等9科31種；兩棲類有：諸羅樹蛙、中國樹蟾、褐樹蛙、史丹吉氏小雨蛙、日本樹蛙…等5科21種；昆蟲類有：寬青帶鳳蝶、端紫班蝶、小紫班蝶、圓翅紫班蝶、斯氏紫班蝶…等132科665種；蚯蚓類有：優勢種黃頸蜷蚓、皮質遠盲蚓、優雅遠盲蚓、柬埔寨遠盲蚓、六胸遠盲蚓5科24種（沈慧萍，2007）；魚類有：優勢魚種台灣馬口魚、粗首鱺、短吻紅斑吻鰕虎、台灣石鱚（張世倉，2007）6科16種。

## （二）植物相

本區多為租地造林，栽植之植物有麻竹、巨竹、綠竹、桂竹、相思樹、龍眼、柚



▲照片7 閉鞘薑之花。



▲照片8 閉鞘薑之果。

木、芒果、荔枝、柚子、樟樹。其中以原生之樟科、桑科、大戟科植物較為優勢，具典型低海拔榕楠林帶之特徵，區內林相完整提供無數野生動物及鳥類棲息其間。

本區物種歧異度頗高，除了前述租地造林之人工栽植外，調查區內植物種類計88科242種，有柚葉藤、台灣鱗球花、黃山藥、海金沙、葛藤、龍船花、小葉桑、台灣山桂花、中國穿鞘花、火炭母草、麻竹、熱帶鱗

蓋蕨、紅果苔、鴨跖草、紅皮（安息香）、青芋蔴、閉鞘薑（照片7、8）…等。

## 五、土地使用現況與所有權屬

本案規劃範圍為阿里山事業區第61~70林班面積1737.386公頃，其中第61~68林班為雲林縣第1802號土砂捍止保安林，第69~70林班為1806號水源涵養保安林，內含濫墾地清理租地造林178.38公頃、租地造林（竹林保育）409.81公頃、一般租地造林40.94公頃、安置榮民造林25.63公頃、直營造林地140.83公頃、暫准租地3.3839公頃、其他938.4121公頃。行政區域涵蓋斗六市湖山里及林內鄉（林茂村、湖本村、坪頂村、林北村、林南村、林中村等）。

## 六、現有設施

本區劃設前即已由南投林區管理處設置龍過脈森林步道，是雲林縣境內第一條區域型步道；步道位於林內鄉，串連鄉內林中、林南及坪頂三村，步道全長約4,116公尺；步道著重自然景觀資源，利用現地山勢起伏施作步道，沿途計有一座涼亭、兩座觀景平台及解說



▲照片9 龍過脈區域步道一景。



▲照片10 龍過脈區域步道一景。

導覽牌9面，採低量體設計。步道有多處出入口，可讓民眾依腳程及時間，提供不同遊憩選擇，全路程穿越林間或稜線上，可遠眺清水溪或是細觀身旁原生植物，欣賞紫斑蝶飛越於林間，另有一抗日坑道遺跡，自然生態與人文景觀皆豐富（照片9、10、11、12）。

表1 經營管理人力概況

名稱	轄管工作站	人力配置	
		南投林區管理處	竹山工作站
雲林湖本八色鳥野生動物重要棲息環境	竹山工作站	課長（1） 技正（1兼）	主任（1） 主辦（1兼） 巡護員（4人兼） 短期臨時工（1）

## 七、經營管理人力概況

### 八、業務執行情形

#### （一）區內定期林班巡護

本區有巡護員4名，分別巡視本區域，每週至少2次，並配合巡護區域內相關林政、租地及造林等業務。



▲照片11 區內涼亭一景。



▲照片12 區內平台一景。



▲照片13 抗日坑道遺跡。



▲照片14 拆解鳥網搭救不慎中網賽鴿情形。

## （二）違法及禁止事項取締業務

除巡護員每週至少2次巡護林班外，另南投處及竹山工站同仁，亦不定期會同森林保育警察前往巡護、查緝、取締非法獵捕野生動物及非法架設鳥網獵捕賽鴿，以遏止不法情事發生。（照片13、14）

## （三）區內生物資源調查

在區內設置20公尺×25公尺植物永久樣區4個，於98年6月、8月9月各前往進行調查1次，以及於動物出沒頻繁之路徑上設置紅外線自動相機4部，進行動物監測並於每月前往更換電池及收集底片1次，目前拍攝記錄有食

蟹獐、鼬獾、白鼻心、刺鼠、八色鳥、珠頸斑鳩、翠翼鳩、台灣獼猴、黑冠麻鷺、台灣野兔等。（照片15）

## （四）與重要棲息環境周邊社區互動

目前以社區林業計畫申請建立夥伴關係有：林內鄉湖本社區發展協會、雲林縣湖山水庫人文生態保護協會（斗六市樣仔坑社區）等，另並積極與林內鄉坪頂社區、林北社區進行互動，以社區力量共同協助本區域巡護管理。

## （五）區域步道監測

每年於5月及11月各辦理1次，主要測量



▲照片15 拆除區內非法架設鳥網情形。



▲照片16 自動相機拍攝成果—鼬獾。

步道土壤硬度及步道旁植群覆蓋度，以監測遊客踐踏衝擊情形，以調整步道使用狀況及相關設施設置必要與否之參考。（照片16）

## 九、面臨問題及解決措施

### （一）面臨問題

1. 台電公司為維護供電及公共安全，進行既有輸電線鐵塔設施基礎維護工程，可能影響到八色鳥的棲息。

2. 南投林區管理處辦理治山防洪工程設施、維護工程及雲林縣政府辦理崩塌地治理工程等，可能影響到八色鳥的棲息。



▲照片17 區內步道監測情形。



▲照片18 區內農路損壞申請維護現場會勘情形。

3. 本區內既有租地造林承租人，為棲地改善申請竹林撫育、砍伐、更新造林問題。

4. 區內既有林農營林道路崩塌改善維護工程。（照片17）

5. 非法架設鳥網擄鴿勒贖、盜獵等。

### （二）解決措施

1. 有關台電公司在本區內申請鐵塔設施維護，在本區公告劃設前已設置者，為既有設施基礎保護工程維護，為維護供電及公共安全，如有施工的必要時，須依規提出申請，經召集相關單位會勘認定需要並經核准後，應避開八色鳥巢位附近及繁殖期（4月至



9月)，以影響八色鳥棲息最少之方式及地域為之，不得破壞其原有生態功能，並請相關單位密切監督工程期間是否對野生動物構成重大影響。

2· 南投林區管理處既有治山防洪構造物補修工程，基於對原有保全標地安全性考量，經專業鑑定認定後，呈報林務局核定辦理。有關雲林縣政府、林內鄉公所、水保局等申請水土保持治理工程等案件，經召集相關單位會勘認定其必要性後，再依相關程序辦理。施工期間仍應避開八色鳥巢位附近及繁殖期，以影響最少之方式為之。

3· 在本區公告劃設前已存在之承租造林契約人，於承租地內進行竹林砍伐、造林撫育、更新造林乙節，為承租人林業經營之從來使用；同意其以承租面積擇伐率25%以內方式，避開八色鳥巢位附近及繁殖期，並以影響八色鳥棲息最少之方式及地域為之。因區內租地造林地多以竹林為主，如竹林適量砍伐改種林木，對棲地的保育亦有助益。

4· 有關雲林縣政府、林內鄉公所、水保局等單位，申請之林農營林使用道路崩塌改善維護工程等，為維護公共安全及人民從來之使用，原則同意在避開八色鳥巢位附近及繁殖期（4月～9月），以影響八色鳥棲息最少之方式及地域為之，不得破壞其原有生態功能，並請相關單位密切監督工程期間，是否對野生動物構成重大影響。

5· 區內新設開發工程則依據「野生動物保育法」第8條規定：於野生動物重要棲息環境經營各類建設或土地利用，應擇其影響野生

動物棲息最少之方式及地域為之，不得破壞其原有生態功能，必要時，主管機關應通知所有人、使用人或佔有人實施環境影響評估。

6· 各單位申請林農營林使用道路崩塌改善維護工程、颱風災害搶修工程等，皆須先知會南投林區管理處一同前往進行會勘相關事宜。

7· 定期加強林班巡護與不定期會同森林暨自然保育警察隊，前往查緝取締非法架設鳥網獵捕野生動物，以遏止不法情事發生。

## 十、結語

本區為新興保護區，區內各項生物資源正在演替中，管理單位將本善盡維護之責，加強巡視與防範盜獵、盜墾情事，以保存殘存之低海拔生態體系。▲



（圖片／高遠文化 攝影／林文集）