

克服險惡環境，強化清查工作

— 羅東林區管理處深山特遣隊紀實

文/圖 黃文韡 ■ 林務局羅東林區管理處林政課技士
賴伯書 ■ 林務局羅東林區管理處太平山工作站技術士(通訊作者)
王俊榮 ■ 林務局羅東林區管理處太平山工作站技術士
李孝勤 ■ 林務局羅東林區管理處太平山工作站護管員
徐俊聖 ■ 林務局羅東林區管理處太平山工作站技術士

一、前言

林務局羅東林區管理處轄內特別是太平山地區周邊山區內所蘊藏之珍貴檜木及野生動物資源相當豐富，為強化深山不易抵達區域之查緝、取締強度，於102年9月30日至102年10月6日，執行清查太平山事業區第48、50、52-54、72-75、90-96林班之特遣隊深山巡護任務。

二、清查情形

這次清查從太平山莊往登山入口需經原始森林步道及鐵杉林步道，直線陡坡而上約2公里多，一路上到海拔2,273公尺的多門山三角點，於上下坡行進時有些坡面因為小範圍崩塌，致使落差較大，人員需靠四肢攀爬才能安全的通過這些破碎的地形區域。下午1點多到達海拔

2,163公尺的多望池，由此開始林相改變成天然檜木林，嶺線變成連續不斷的上坡與下坡，而清查路線上常常會遇到風倒的檜木，人員像似野戰部隊穿越高山障礙一般，一會兒以雙手攀爬倒木，一會兒要將腿部抬高以橫跨倒木而過，而且這些倒木在被雨霧淋濕後更是滑不溜丟，深怕一不小就滑落樹幹間隙，沿路像似沒完沒了的障礙木等著人員挑戰，然而有時路線又變得泥濘不堪，一腳踩入水窪後，雨鞋就深陷泥淖難以拔出，每一步伐可說都是令人步步驚心、全身像上緊了的發條一點也不敢懈怠，然而經過6個小時以上的步行，再加上裝備吸收了雨水之後變得更加沉重，且全身上下皆濕漉漉，鞋子進水襪子吸飽了水份之後，整隻腳像泡在冰水之中更是舉步維艱。此時上天好像在



特遣隊隊員清查情形



沿線白木林及芒草擴大清查情形

刻意考驗我們一樣，再度進入倒木障礙區，在一連串的翻跨倒木與伏臥橫木後致使背肌及大腿拉傷而筋疲力竭，隊員們只能靠著毅力與互相砥礪而繼續行走著，遇上此種天候實在是體力耐力的大挑戰。直到下午近5點時，我們終於到達今晚的紮營地—海拔2,247公尺的加羅湖，從上午7點半出發至此時已9個多小時，所有人員都因能量消耗過劇而在濕冷的低溫中冷得顫抖不已，全身無一乾爽與清潔，從嘴唇、雙手到腳趾頭皆已慘白無血色，大夥趕緊將全身濕透衣褲鞋襪都換下來並掛起衣物的萬國旗在營火周邊烘乾，否則明天可沒衣褲可換，沿途清查結果所幸並未發現不法之情事。

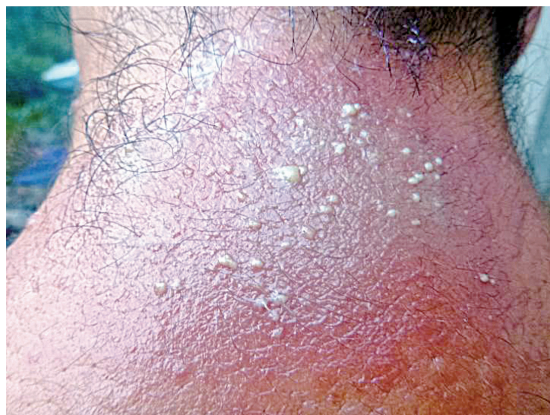
由於88年間加羅湖發生森林大火後，造成加湖羅一帶枯木林立，形成此處具有特殊的「白木林景觀」。我們一行人由加羅湖出發後繼續朝海拔2,238公尺的偉蛋池以及海拔2,220公尺的撤退池進行清查；過了撤退池後開始接著下切，陡坡不斷，在檜木林與潤葉林下一路

邊滑邊行，因為背著重裝使你全身的重量一下子就超過100公斤，下坡時只能以顫抖的雙腿來用力煞車對抗地心引力，沿著檜木盤根錯節的樹根所攀附的陡坡而下，必須靠著拉或捉著這些樹根來緩慢移動，一直降到海拔1,730公尺時，已是下午1點多，休息片刻後繼續經過迦納富溪上游海拔1,670公尺處，在此可接到四季林道，可是這個區域因為有發生崩塌造成林道損毀無法通行。我們在這個區域周邊擴大清查後並無發現不法之情事後，沿著林道繼續前行，下午5點時走到位於海拔1,690公尺處夜宿紮營。

四季林道長年未整修，致使路面產生了明顯的沖蝕溝道，而林道沿途邊坡也有大小不一的崩塌處，由於路基損毀嚴重，行走於此相當危險需快速通行；過了這個危險地帶後到達舊四季原住民上部落，所有人員直接沿著埤亞南越嶺警備道前進，並由甕溪上游邊坡下切，經過潤葉林與桂竹林，到達該溪口時步行路線約有12公里多，到達四季後，接著下午需馬不停蹄到各支流



迦納富溪溯溪清查情形



隊員脖頸後遭隱翅蟲危害，已長出小水泡並膿包顯現。

清查。沿途清查結果發現12件獵捕野生動物的獵具套索及5個獸夾，全部立即拆除且帶回查扣。

接著清查迦納富溪、保養溪、夫布爾溪等區域，先從迦納富溪清查，此次重要勤務之一是看溪流內兩側是否有莠民盜伐貴重木、竊取漂流木以及溪流沿線邊坡崩塌情形等，然而因為之前兩個半月連續經過潭美、康芮、天兔、菲特等颱風侵襲影響，造成溪水流量較大且更加湍急，而大小不一的巨石橫卧溪流中，行走極為不易且危險。於迦納富溪中游處發現紅檜漂流木1支長約12公尺、寬約1公尺多，橫卧在溪流之中，我們就將它加以噴漆註記，繼續上行後發現有較大規模走山崩塌之情形。沿途清查並未發現有莠民砍伐竊取國有林木之跡象。中午在保養溪中游處發現紅檜漂流木1支長約8公尺、寬約0.6公尺橫卧溪中，同樣加以噴漆註記，另外，在保養溪沿岸也發現有幾處小規模邊坡崩塌情形，且在其中一處小溪溝交匯處發生了較大崩塌。依照我們過去的經驗，在沿溪

進行清查時，除了要注意兩側有無倒木外，更要注意觀察秋季常常會出現之最兇猛致命的昆蟲「虎頭蜂」，結果，我們在保養溪中游處巡查時即看見兩處蜂巢高掛於溪邊樹木上，所有人員立即禁聲安靜的快速通過，簡直是連大氣都不敢喘。一行人接著繼續往上游走時發現在必經之路徑上方中間處，有棵樹木橫伸的枝條上有一個虎頭蜂窩擋在前方，為了人員安全著想，只能做罷折返。

再由南山駐在所出發，沿著台七甲線旁林班清查有無新形成的路徑，以及盜伐檜木生立木或鋸取檜木風倒木根材之跡象，另外也對沿線的獵徑一併進行清查，看看是否有設置違法獵具陷阱以及沿線林木狀況，沿途清查皆未發現不法之情事。中午轉往720線林道鐵柵門，先至上方720林道內舊盜伐現場擴大清查附近貴重木，並無發現遭不肖莠民鋸割竊取不法之情事。

三、結語

此次特遣行程雖然路程和天候不良讓隊員

們吃足了苦頭，不過這些磨難因為全程並未發現盜伐或濫墾情形，那些矗立在深山中的千年檜木和其他珍貴林木仍能安然地存活著，讓我們覺得一切都是值得。四季林道內所發現的12

件獵捕野生動物用獵具套索以及5個獸夾都已拆除帶回工作站保管，另在迦納富溪、保養溪、夫布爾溪等區域共發現有7支紅檜漂流木全數都予以噴漆註記。🌲

