

# 「畫」說棲蘭秘境之美

文／圖 ■ 陳駿銘 ■ 森林保育處棲蘭山工作區主任

「我看青山多嫵媚，青山見我應如是」，青山之美，不在其高，而在於山的千變萬化，令人百看不厭。遠眺青山，景色看似不變，有時卻瞬息萬變，風起雲湧，氣象萬千；如同人生際遇，人在五欲紅塵間，人世起伏、榮辱得失，皆是因果無常，又有幾人能看透呢？在世間，有多少人能找到常住內心的那座靈山？



棲蘭山，面對蘭陽溪、多望溪、田古爾溪三川匯流，形勢壯闊，遠眺重巒疊翠，鳥語蟬鳴，極富山野情趣。行經山林間，抬頭可見老鷹展翅翱翔天際，沿途檜木聳然而立，群山環抱，雲霧飄渺，氣象萬千，深入山林秘境鴛鴦湖，加以山光湖影，彷彿世外桃源。



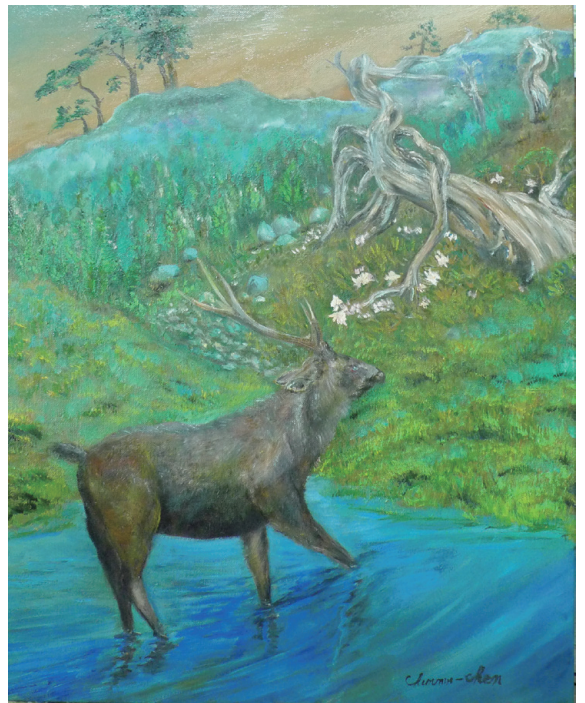
在這個霧林的雪山空域，正是猛禽追尋的地方。鷹在天際飛翔盤旋，姿態莊嚴而美麗，身為鳥中之王，能在最寒冷的空域中翱翔；然而，追尋需要堅韌勇氣，更需要鬥志昂揚。人生如同逆風飛翔的老鷹，不畏困難挫折失敗，振翅高飛，在淡定中得以衝過風暴，得享生命的甘甜！生態作家劉克襄曾說：「老鷹的眼神，牠飛過來，一閃過去，不只眼神而已，有一種大自然的東西在裡面，會震驚你，你會覺得，好像看到另外一個世界，」而這種自然的眼神卻逐漸在消失中。



水鹿以溪水為鏡，顧影自憐。生活中有無數的事物可以令人欣賞，而在我們的生活周遭，總有多不勝數的美好事物、美好景觀，等待著我們去尋找、發現。當你走入棲蘭，去感受山林間的脈動，觀雲、樹、石等大地帶來的靈感，便能體會作家梭羅為何說：「我前去森林，是為了過自由無拘的生活，彰顯人生的基本需要；是為了看自己能否得到教誨，而當死亡來臨時，發現自己沒有白活。」



有時於山林間巡視，當我們的腳步聲接近水鹿的生活領域時，遠處山谷中便迴響著牠們尖銳的叫聲，但卻連個影子都遍尋不著，只有山林獸徑之中的灌木叢裡還遺留著濃濃的鹿臊味…。夜晚於雪山北稜紮營，寂靜夜空，睡夢中伴隨著貓頭鷹低沉交響曲，遠處又傳來更尖銳的動物叫聲，不是狗吠而是水鹿鳴叫聲，可說是「空山不見人，但聞鹿驚叫。」



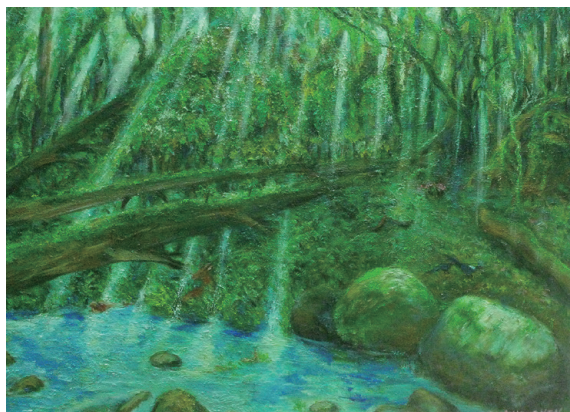
棲蘭林間攬櫻踏青，總會讓人喚醒身心靈的合一。「棲蘭」是今日全亞洲唯一僅存大面積的天然扁柏純林蘊藏地，如此美麗的名字，傳為潮濕的氣候造就大量野生蘭花棲息而來；抬頭仰望，一朵朵幽幽的蘭花，正妝扮棲息在臺灣杜鵑樹幹上，看似談論著古老傳說，泰雅族情侶浪漫、淒美的殉情故事呢！



枯立木是猛禽捕獵時的瞭望塔，傲然睥睨山林，有著君臨天下的姿態。但在這棵樹上看不見老鷹，枯立木伸展側枝，似向山崖傾訴著生命的終點。枯立倒木是野生動物的家，樹頂端折斷留下的凹穴，則常見蝙蝠棲息洞內，因為需要許多枯立木供其築巢與覓食；啄木鳥則喜歡棲息於原始針闊葉混合林或闊葉林中。腐朽之殘材也可提供成千上萬小生物之食源，尤其甲蟲數量相對龐大，其種類與數量遠超過哺乳類、兩棲爬蟲類。



他曾經是潤養大地、澤給蒼生的神木，在老熟林更新時，留存枯立木及粗殘材有其生態上的必要性，枯立倒木對環境結構之多樣性與生態系之生物多樣性貢獻是存在的；但若枯立倒木數量過多，超過土地承載能力，即可能造成林地崩塌或災變時，仍須思考適度調整結構。



我們眼前所見的景色，世間萬物的生命都是珍貴稀有的，是造物主以心血所孕育出的美麗世界。法國羅丹在羅丹藝術中曾說：「美是到處都有的。對於我們的眼睛，不是缺少美，而是缺少發現。」我們人類也是經由造物主的孕育，得以生存於世界，人卻因自我與自大，使得上天賦予人類的體悟也隨之消逝，對於世間萬物多了破壞，少了感受與讚嘆！



2014年初，從北橫進入，一個特別寒冷的冬天，不但高山積雪不化，甚至連棲蘭山也飄起雪來。冬天是適合到森林來的，青山為雪白頭，棲蘭的冬天有別具一格的景致。正因群葉蕭瑟，你才得以端詳粗獷多變的枝幹；正因濃霧遮蔽遠方，你才會凝視腳下生氣動人的松蘿、地衣；深入棲蘭，正因四周如此冷沁，你才更能感受它內在的溫暖。



宜蘭山區天寒冷冽，北橫沿路的櫻花樹，卻已先感受到春神來臨，粉色花朵逐漸綻放，一路直抵棲蘭山。一花一草一世界，一山一水皆文章，山中有花有草、有石有水、有雲有霧、有真實有虛幻，在審美觀感上，更能呈現物種多樣性的變化。「大塊（即大自然）無言」，大自然之美必須透過官能加以詮釋、加以深化！有人說，美是一種感覺、一種狀態，美是一種感官、一種想像…。



臺灣的檜木霧林是世界遺產，位於島嶼上的山地霧林，可說是寶島中之島，也因此山地霧林的特有種比率非常高，許多物種只能生存在這樣的環境之中。沿著山腰不斷爬升的林道，天氣好時，還可望見遠方的小霸尖山。漫步在巨木林立的森林當中，整個景象好像與千年前無異。遠處眺望這片山林，看來平常，殊不知，這可是需要在「天時、地利、人合」的條件下，自然播種而育成的森林喔。



種樹是百年的基業，一望無際的山林都是老天恩賜的，棲蘭山檜木故鄉中，檜木萌芽 5 年才長到 25 公分，由小樹苗長成 40 公尺高巨木，要經過多少時間累積，還要躲過無數天災，1 棵千年檜木幾乎已是不易，更何況這廣達數萬公頃的千年森林。



巨大檜木以「靜定」結構，最根本、最簡單的型式，根部牢固大地，得以維持不動，環抱幼苗，主幹不會左右、垂直運動、也不任意轉動外，其他枝葉部分均可隨風搖曳，自由成長。如同一個人心求發展，只要有足夠的穩定度即可，只要足夠溫飽、足夠生存的條件即可，不能有超多的穩定度，或過度安逸、過度保護的環境，否則會造成對現狀的依賴而不自覺。而長期的依賴就是束縛，如同強風吹襲大樹，容易使人喪失鬥志，盤根而倒，不利於個人的發展和成長。



雲晨蟄伏在人跡罕至之地，長年的雲霧繚繞，多數日子裡，棲蘭卻總是嵐霧蒸騰的。由於山地霧林獨特的水文特性，檜木能攔截雨霧，提升森林的涵水能力，滋潤大地的營養泉源。漫步在白濛濛的霧林中，一時總教人懷疑迷失了方向，這時貼樹而坐或披上霧乘風而去吧！你會聽見樹木在呼吸，那靜謐的起伏，有如禪者最隱微的心緒。



棲蘭之美譽素與「北橫明珠」的明池齊名。棲蘭座落在山谷間，園區內流水潺潺，溪谷綠蔭、山明水秀，小橋、流水、人家的古樸鄉愁畫面一一浮現。遠山層巒、深淺有緻，陽光林間輕灑，山徑野花、微風輕搖…，是一幅自然天作的潑墨畫。景色天成的棲蘭，蜿蜒的小泰山森林浴步道，山谷間滿是原生山櫻以及杜鵑以及滿山多得數不清的美麗花卉，櫻花步道及梅桃步道睥睨天下，鳥語花香、夏季蟬鳴蟲叫，宛如天籟飄揚。



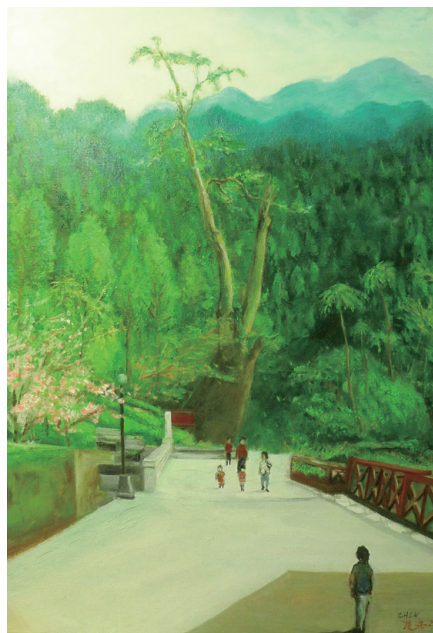
步道沿途林木參天，微光從楓林間穿透的美景就在眼前。在花季時期漫步於區內的梅桃步道與櫻杏步道更是另一種情趣；尤其是冬、春交替之季，更是梅櫻繽紛開放的時刻，也是棲蘭最美的的時節，此時最適合到此渡假及蜜月之旅了。



如果你離開棲蘭，別急著回到城市，再走 20 里路，站上北橫最高點的明池，1,150 公尺的高山湖泊是高干溪與蘭陽溪最高的分水嶺，本為寬大幽邃的沼池，因沼池環境所致，形成一世外桃源，有「北橫明珠」的美譽，照看那明鏡般的高山湖泊，銀光蕩漾的樹影，隨風飄逸，四周原始森林密佈，綠意盎然的景觀，低溫多濕，終年煙嵐嬾繞、雲霧飄渺，景色迷濛曼妙，瞬間變化景色如畫，有如夢鄉仙境。



在這宜蘭縣與新竹縣交界的深山處，蘊藏豐富的檜木原始林，結伴造訪這片保存上千年的原始林地檜木的故鄉，走入明池優雅檜木山林詩畫中，漫步林間，享受森林香氣、精氣、芬多精、陰離子、空氣維他命之浴，以身體的五感去體驗森林及大自然的感動，並感受森林的生命力，達到恢復身心健康的狀態，或於林間涼亭小憩，體驗大自然美色，能讓身心靈得到舒緩，也是您做森林療癒最佳的地點。



沿著森林浴場的步道走，很快就能看到一片鬱鬱的森林，仰望那千年紅檜、扁柏神木的傲天巨幹，不僅令人產生敬畏的心。遙想歷史豪傑，誰與天齊？神木園區內有 62 棵超過 400 年甚至數千年的臺灣扁柏和原生紅繪參天古木群，紅檜、扁柏神木散布其間，株株昂然盤結於大地，景象奇特，巨幹扶疏，濃蔭蔽地，各樹形或攀爬，或巍立，或多代同堂，各異其趣，這是一個層次結構完整且生物量相當高的森林。

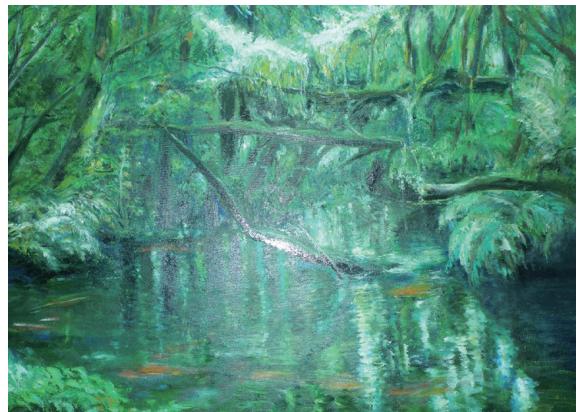


當晨曦照射在藍腹鵝羽翼上，色彩變幻耀眼，更顯光采，而黑暗的樹洞對野生動物來說更是重要，如臺灣的野鳥如山雀科、啄木鳥科、鷓鴣科、鴉科、棕面鶯、鴛鴦等均以此樹洞營巢，因為它們提供為睡覺、休息、育雛之最佳場所，不僅安全乾爽而且冬暖夏涼；

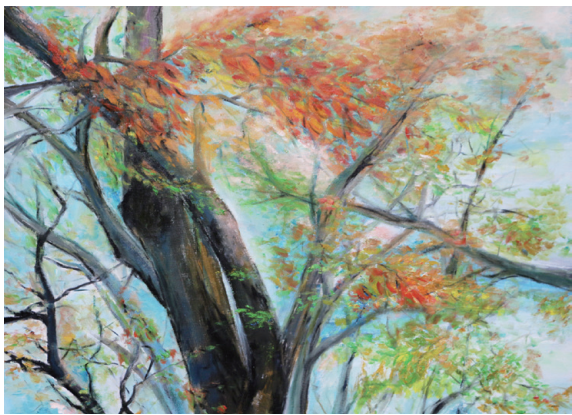
其他的哺乳類如蝙蝠、飛鼠、熊及某些兩棲爬蟲類，也經常使用立樹或枯死木之樹洞為巢或棲所，蛞蝓、胡蜂、蜘蛛等也常佔據樹洞。



山林間有時吊掛著形貌多樣的樹藤，有時如獼猴攀爬，有時又如巨蟒盤踞，為山林增添不同風貌與趣味，而樹藤有多粗？最粗之藤本植物是大枝掛繡球，直徑將近 21 公分，其他也常有直徑超過 10 公分的大葉南蛇藤、臺灣獼猴桃、藤胡頹子等。這些植株要是長得直了些，常會讓你認為它是一棵樹，難以想像它是藤本植物。



四月我喜歡在密佈臺灣杜鵑的鴛鴦湖畔漫步，杜鵑林內南燭、玉山灰木與小型的冬青類零星伴生其間，高大的檜木宛如傑克的神奇魔豆般穿破樹冠高聳直入雲端。鴛鴦湖如同一幅照眼鮮明、輕靈幽美的畫，時晴湖面無風鏡未磨，但卻時因風而皺面，煙波不動影沉沉，碧色全無翠色深，靜止湖面中，明確了生命的真實存在。



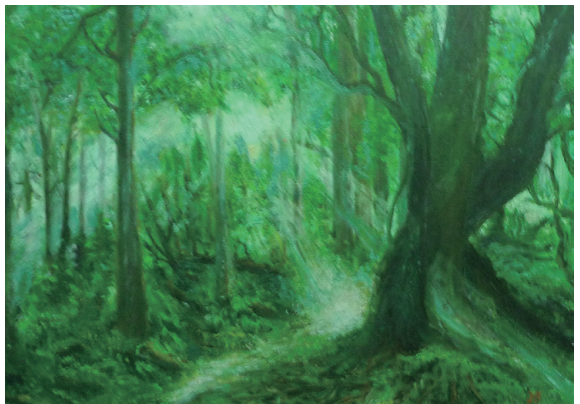
天還未亮，陰霾甚，遠方微熹的湖畔，常可看到山羌和山羊正在林間覓食。一條土黃的影子，伴著慌亂的蹄聲，那聲勢，拔山裂石似地，一路滾下去……。由於山羌和水鹿同擁有非常靈敏的嗅覺，即使我將自己掩護得很好，小水鹿根本看不見我，但憑著氣味牠仍知道我就在附近，經常往我所在的方向跺腳威嚇。



潮濕、涼爽、陰暗，是大部分人進入山地霧林的第一印象。中海拔森林生態系，大面積之扁柏林中，闊葉林相結構完整，野生動物棲地環境優良，如果有緣，臺灣黑熊、野山羊、山羌、水鹿會在陽光下露出身影，跳躍著告訴你，在人類大肆砍斷森林的今日，棲蘭如何成為牠們的最後一塊樂土。



遠處眺望這片位於 160 線林道終點的「檜木的故鄉」生長著為數極多又筆直高大的扁柏林，林下可是一大片自然播種生長的檜木林喔！檜木淺根盤狀橫向伸展，在稜線衝風地帶、山脊或土壤淺薄地區，易受到強風吹襲成為倒木。檜木與山椒魚一樣，都是活化石，二億多年前已經出現在地球上，目前只有分佈在太平洋兩岸，東邊的美國加州，以及太平洋西岸的日本及臺灣等保育完整之地。



深入棲蘭秘境 160 線林道，你會嗅到原始林有如鬼魅之氣息，更會驚訝，不少原始檜木林藏在隱密的山陵間，氣勢磅礴的傘葉，庇護著古老紅豆杉、臺灣杉、香杉、粗榧等遠古植物。這些源於北極第三紀的活化石聚落，凝聚著億萬年來的宇宙信息。在逐漸加劇、日益嚴苛的氣候變遷挑戰下，合理與明智地去經營、利用森林資源，使森林能再生與更新永續的森林管理觀念已成為共識。



蜿蜒迴繞的林道，可觀賞巨木風采及漫遊在蓊鬱林蔭下享受大自然的洗禮。臺灣地區的溫帶原始林以紅檜和臺灣扁柏數量最多，檜木森林的主因檜木林帶是所有生態帶中降雨量最高的霧林帶，所以當我們來到檜木林帶時，常覺得身處在雲霧飄渺的國畫山水中。當消失的飛鷹再度造訪秘境 170 線林道檜木故鄉，千萬年來可見一株貌似巨鷹的枯立木和天際飛翔老鷹相互輝映並對話著，共同守護著這片受霧林孕育，涵養、滋潤「世界遺產級」的人類的先祖—檜木森林。🌲

