



公開
 密件、不公開

執行機關(計畫)識別碼：0009034300

農業部林業及自然保育署114年度林業發展計畫執行成果 報告

計畫名稱： 114年石虎移地野放計畫 (第1年/全程1年)
(英文名稱) 2025 Leopard Cat Translocation
Project in Taiwan

計畫編號： 114林發-09.3-保-43

全程計畫期間： 自 114年10月1日 至 114年12月31日
本年計畫期間： 自 114年10月1日 至 114年12月31日

計畫聯絡人： 林育秀
執行機關： 農業部生物多樣性研究所



1144153



一、執行成果中文摘要：

本計畫針對救傷及域外繁殖之石虎個體進行野放後追蹤監測，評估其存活狀況、活動範圍建立情形及主要威脅因子，以作為石虎保育管理策略之參考。計畫期間共追蹤5隻野放個體，包括2隻域外繁殖個體、2隻失親或受傷幼獸，以及1隻因人獸衝突救援之幼獸。野放時間介於2025年4月至8月，野放地點位於臺灣中部淺山農業與林地交錯區域，並透過無線電項圈進行持續監測。追蹤結果顯示，5隻個體中有1隻成功建立穩定活動範圍並持續存活（追蹤超過183天，活動範圍約2.8平方公里），2隻確認因犬隻攻擊死亡，1隻再次遭人為套索危害後被救援和收容，另1隻因追蹤設備脫落而失去後續資料。整體而言，遊蕩犬攻擊與人為陷阱仍為影響野放成效之主要風險來源。研究結果顯示，在適當條件下救傷個體仍具建立正常活動範圍之潛力，惟野放成功率高度受人為干擾程度影響。未來保育工作應強化遊蕩犬管理、陷阱風險降低、野放前適應評估及長期監測機制，並結合棲地管理與社會溝通策略，以提升石虎族群之整體存續機會。

二、執行成果英文摘要：

This project conducted post-release monitoring of rehabilitated and ex-situ bred leopard cats (*Prionailurus bengalensis*) to evaluate their survival, home-range establishment, and major threat factors, with the aim of informing conservation management strategies. A total of five released individuals were tracked during the project period, including two ex-situ bred individuals, two orphaned or injured juveniles, and one juvenile rescued from a human-wildlife conflict situation. Releases were carried out between April and August 2025 in the low-elevation agricultural-forest mosaic landscapes of central Taiwan. Monitoring results indicated that one of the five individuals successfully established a stable home range and survived for more than 183 days, with an estimated home range of approximately 2.8 km². Two individuals were confirmed dead due to dog attacks, one was recaptured following a secondary snare incident and subsequently placed under care, and one was lost to follow-up due to collar detachment. Overall, free-ranging dog attacks and anthropogenic trapping remain the primary risk factors affecting post-release success. The results suggest that rehabilitated individuals retain the potential to establish normal home ranges under suitable conditions; however, post-release survival is strongly influenced by the level of anthropogenic disturbance. Future conservation efforts should prioritize free-ranging dog management, reduction of trapping risks, pre-release behavioral and adaptation assessments, and long-term monitoring frameworks, while integrating habitat management and community engagement strategies to enhance the long-term viability of the leopard cat population in Taiwan.

三、計畫目的：

利用圈養繁殖和救傷石虎進行移地野放，並嘗試於石虎的低密度區野放失親或脫序個體，增加個體存活機會並擴大石虎分布範圍和面積；另利用野放後之追蹤，了解個體擴散模式、棲地選擇和存活狀況，以釐清石虎在野外面臨之威脅，並提出相關行動建議

四、重要工作項目及實施方法：





野放追蹤和監測：石虎個體經野化訓練和通過野放前評估後進行野放，以無線電追蹤進行個體追蹤，並盡量架設自動相機確認個體回野外後之體態狀況，評估其適應情形。

五、結果與討論：

(一) 野放存活與追蹤概況：本年度共野放5隻野放個體，其追蹤結果：1隻個體成功建立穩定活動範圍且持續存活；2隻個體確認因犬隻攻擊死亡；1隻個體再次遭人為套索危害後被救援收容；1隻個體因項圈脫落失去後續追蹤資料；整體追蹤天數介於5日至超過183天不等（表1）。

(二) 個體追蹤狀況

1. 捲心餅：野放後5天發生中套索事件，幸而因新款發報器即時傳輸而成功救援，因左前肢截肢無法再野放，後續轉送動物園收容，顯示野外人為捕捉風險仍然存在，其相關點位資料如圖1。
2. 虎爛：野放後活動範圍逐步擴展，並維持約45天追蹤紀錄，但後續因追蹤設備脫落而中斷資料，其相關點位資料如圖2。
3. 捲心麵：野放11天後確認死亡，死因為犬隻攻擊，其相關點位資料如圖3。
4. 拔辣：野放後追蹤83天，其移動範圍極大，約1個月後趨於穩定，但最終仍遭犬隻攻擊致死，其相關點位資料如圖4。
5. 沙其馬：持續追蹤中，追蹤時間已逾183天，活動範圍已穩定，相關點位資料如圖5，其活動範圍約2.8平方公里（圖6）。

(三) 活動範圍建立情形：追蹤資料顯示，成功存活個體於野放初期活動範圍逐步擴展，後期趨於穩定，其活動範圍與過去中部石虎研究估計值相近，顯示在適當條件下，救傷個體經人為訓練和評估後，確實具野外存活之能力。

六、結論：

(一) 遊蕩犬仍為主要威脅來源：本年度確認死亡個體中有2隻遭犬隻攻擊，顯示遊蕩犬對石虎族群仍具顯著威脅。此情形不僅影響野放個體存活，也可能對野外既有族群造成持續壓力。未來保育工作除持續救傷與野放外，仍需強化跨部門合作，包括遊蕩犬管理、社區溝通與衝突熱區管理，方能有效提升保育成果。

(二) 人為陷阱問題仍待改善：套索危害事件顯示部分區域仍存在非選擇性捕捉裝置，對石虎及其他野生動物構成潛在風險。此類問題涉及農業防治需求、地方習慣及法規落實等面向，需持續透過宣導、替代措施推廣及社區合作逐步改善。

(三) 野放個體適應差異：不同來源個體之適應能力呈現差異，惟因樣本數有限，尚難進行統計推論。未來仍需累積長期案例，並持續優化：野放前適應訓練、野放地點選擇和野放後監測管理。成功案例顯示適當條件下，救傷個體仍具有良好野外適應潛力。

(四) 後續應持續加強以下工作：

1. 強化遊蕩犬管理措施：包含跨機關合作、熱區管理及社區宣導。
2. 持續減少人為陷阱風險：推動替代防治措施與保育教育。
3. 精進野放策略：強化野放前適應訓練與棲地評估。
4. 提升追蹤技術與監測系統：確保資料完整性並支援保育決策。





(五) 救傷個體野放為石虎保育重要方式之一，但其成效高度仰賴棲地管理、人為威脅控制及長期監測體系的整合推動。

七、參考文獻：

農業部林業及自然保育署、農業部生物多樣性研究所。2025。石虎保育行動計畫（第二版）。臺灣。





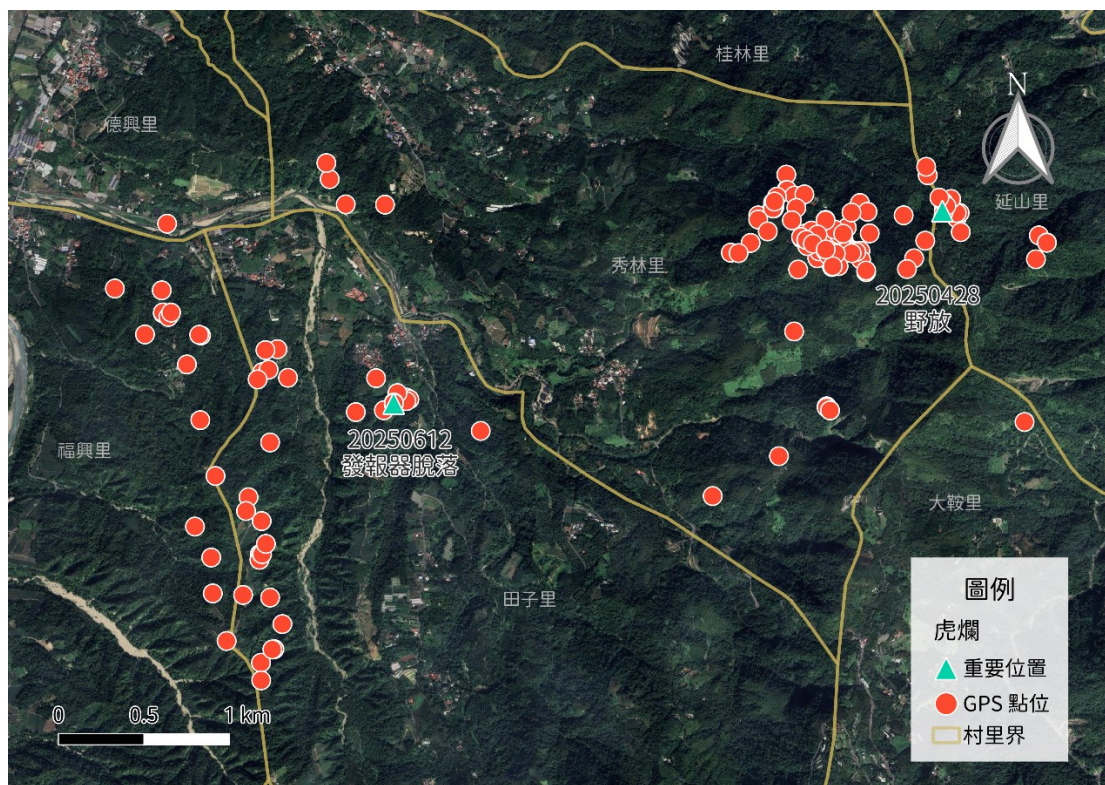
表 1、追蹤 5 隻個體基本資料(點位不公開)

病例編號	暱稱	救傷原因	性別	野放日期	野放點 座標 Y	野放點 座標 X	追蹤 天數	野放 結果	備註
11307046	捲心餅	域外繁殖	公	2025/4/28			5	中套索/救傷	個體送至臺北市立動物園教育展示
11304001	虎爛	失親幼獸	母	2025/4/28			45	項圈掉落	
11307047	捲心麵	域外繁殖	母	2025/5/13			11	死亡	犬攻擊致死
11309028	拔辣	犬貓攻擊/幼獸	公	2025/5/13			83	死亡	犬攻擊致死
11312016	沙其馬	禽舍危害/幼獸	母	2025/8/25			>183	追蹤中	





圖一、捲心餅野放相關點位資料。

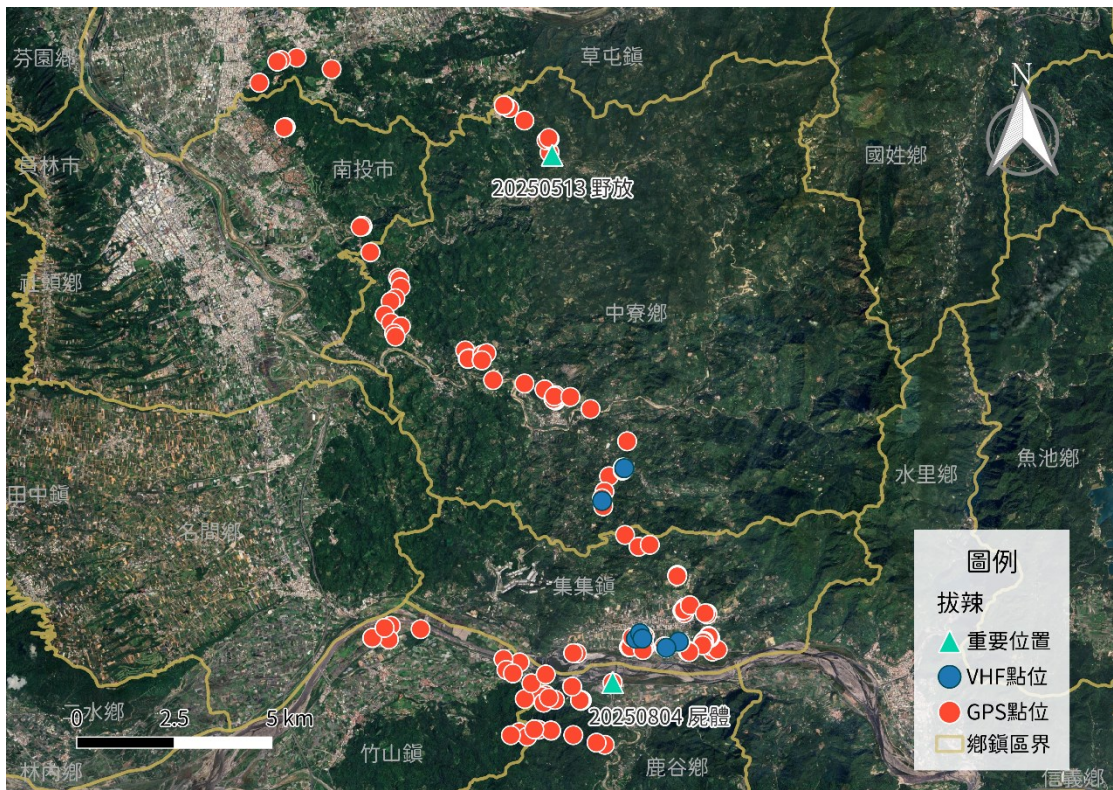


圖二、虎爛野放相關點位資料。



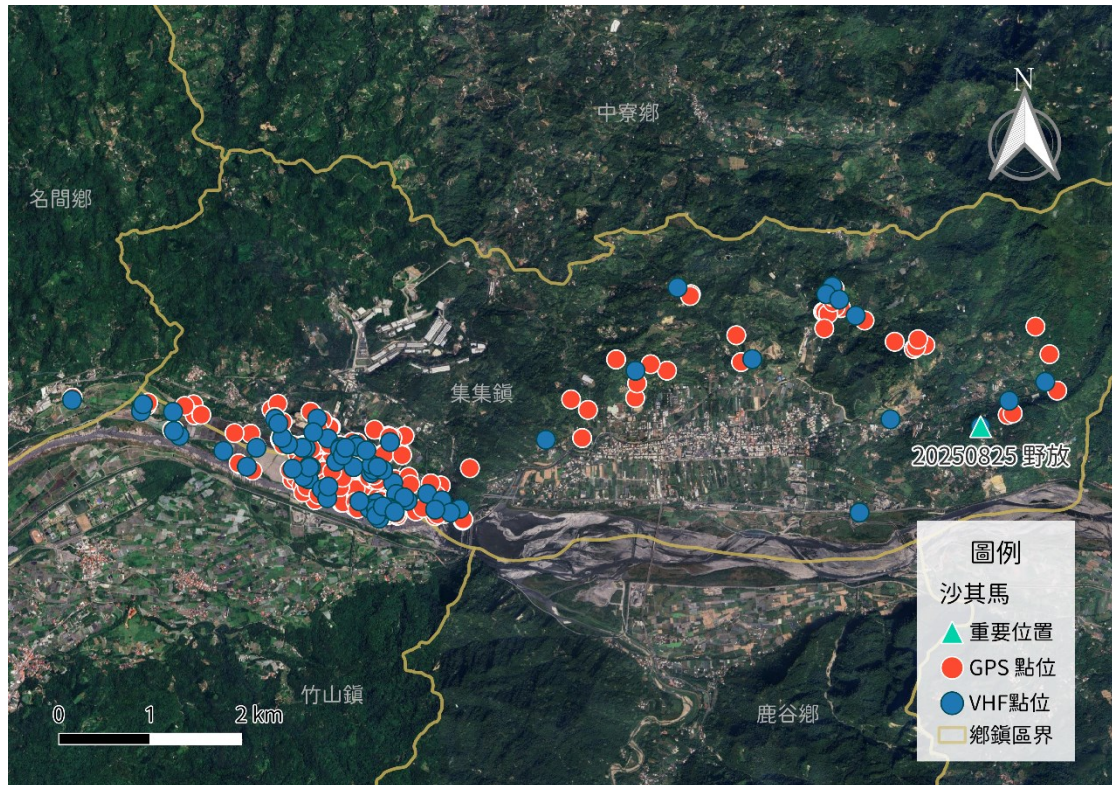


圖三、捲心麵野放相關點位資料。

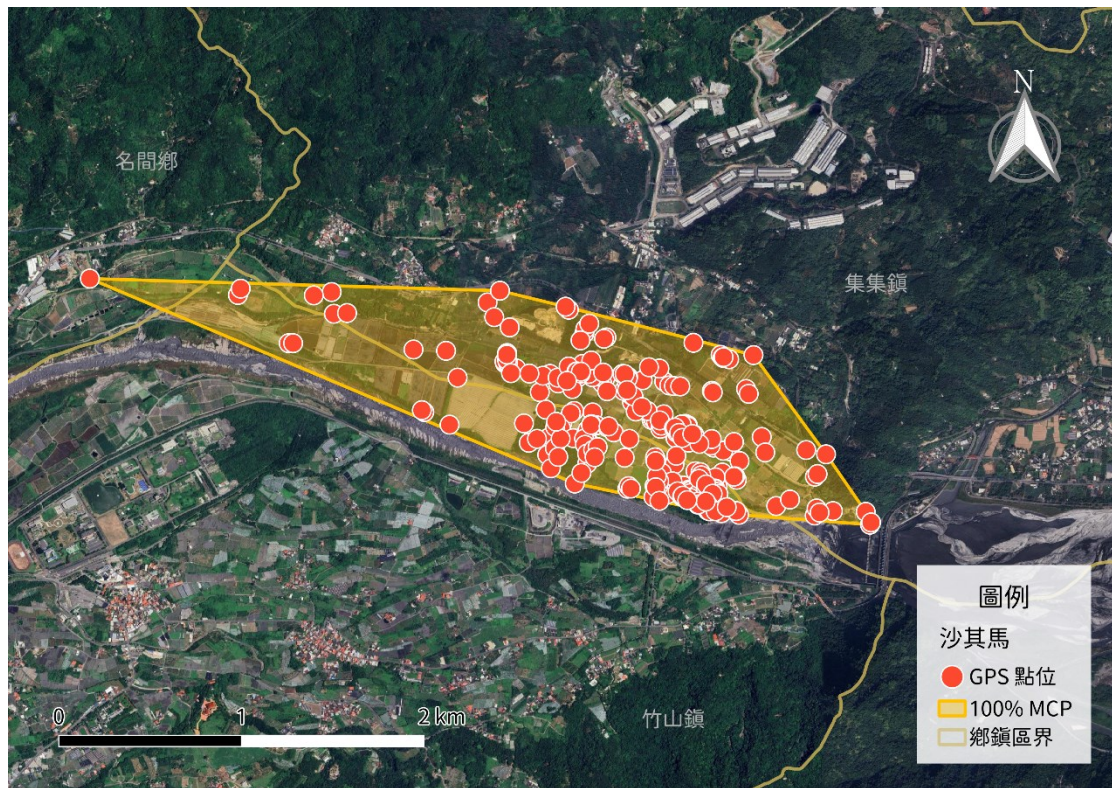


圖四、拔辣野放相關點位資料。





圖五、沙其馬野放相關點位資料。



圖六、沙其馬野放擴展穩定後之活動範圍，面積約為 2.8 平方公里。

