

# 行政院農業委員會自然生態保育基金計劃 九十七年度補助計畫

## 台東縣蘭嶼生物多樣性暨 生態旅遊推動計畫 成果報告書



指導單位 行政院農業委員會

主辦單位 台東縣政府

執行單位 台東縣蘭嶼鄉生態文化保育協會

# 壹、行政院農業委員會自然生態保育基金計畫九十七年度補助計畫

## 一、計畫序號、名稱及經費

- (一) 計畫編號：97 東縣保生推 6 號
- (二) 計畫名稱：台東縣蘭嶼生物多樣性暨生態旅遊推動計畫
- (三) 計畫經費：100 千元

## 二、計畫執行機關及執行人

計畫執行機關：台東縣政府農業局  
計畫執行人及職稱：廖復山局長  
電話：089-321512

## 三、計畫主辦人

機關名稱：台東縣蘭嶼生態文化保育協會  
姓名：江多利                      職稱：理事長                      電話：089-732247  
傳真：089-732218                      電郵：

## 四、計畫聯絡人

機關名稱：台東縣蘭嶼生態文化保育協會  
姓名：張輝明                      職稱：總幹事                      電話：089-732247  
傳真：089-732218                      電郵：

## 五、執行期限

- (一) 全程計畫：97 年 1 月 1 日至 97 年 12 月 31 日
- (二) 本年度計畫：97 年 1 月 1 日至 97 年 12 月 31 日

## 六、計畫內容（均以條列為原則）

- (一) 已完成之重要計畫成果摘要

本計畫於 95、96 年分別辦理「蘭嶼生物多樣性永續發展研討會」、「蘭嶼生物多樣性與

生態旅遊永續發展研討會」，邀請蘭嶼民宿業者、解說員、社區發展協會幹部參與，每次辦理參加人員為 25-30 人，對於蘭嶼在地居民具有很好的啟發作用。由於蘭嶼正值旅遊發展的萌芽期，國人對於蘭嶼的認識和興趣正在逐漸產生，未來將有更多的遊客將永進蘭嶼島，為免過去因觀光發展對環境與文化所造成的破壞衝擊，島上從事觀光產業發展的居民正式維護蘭嶼自然資源的第一線工作人員，過去二年的研討活動對於他們實足奠定很好的生態旅遊發展觀念。

因此過去計劃執行成果概分列如下：

- 1.蘭嶼島內菁英分子對於生物多樣性的保育觀念和行動有所提升。
- 2.建立島嶼發展必須兼顧生態、社會文化與產業經濟的想法，因此解說員在帶領觀光客活動時，均有環境關懷的行為管理和在地永續利用自然資源文化的解說內涵。
- 3.由於島上居民的作為，對於外來觀光客破壞生態的行為有所約束。
- 4.逐步建立蘭嶼島生態、人文、產業永續發展的共識。

## (二) 計畫目標

### 1.全程目標

- (1) 保護蘭嶼島上的自然環境資源，促成生物多樣性的永續發展。
- (2) 增進雅美族生態文化智慧的保存與傳承工作，促成雅美族人與蘭嶼島自然環境的可持續發展。
- (3) 透過生態旅遊理念的推廣和落實，增進蘭嶼地區就業機會與社區產業發展。

### 2.本年度目標

- (1) 增進島上居民生物多樣性保育工作的認知，及推動島上發展符合永續經營原則的生態旅遊產業發展。
- (2) 進行「生物多樣性保育工作」內涵的推宣導與實務工作的推展，促進蘭嶼島內各部落居民對於生活環境自然資源保育的行動參與。
- (3) 藉由部落耆老、專家學者的參與指導，為地方生物多樣性保護工作思考有利途徑。
- (4) 建立島上發展永續性生態旅遊的共識，加強機關、業者、社區的認知。

### (三) 重要工作項目

辦理「台東縣蘭嶼生物多樣性暨生態旅遊推動」研討會一場次

### (四) 執行程序

- 1、文獻資料蒐集
- 2、課程規劃、講師邀請、活動宣傳
- 3、研討會活動辦理
- 4、成果報告資料整理

### (五) 預期效益

- 1、增加島內相關機關、部落居民對生物多樣性之認知，與參與生物多樣性新夥伴關係建立的行動力。
- 2、增進雅美族青年對傳統文化中永續利用自然資源的生活智慧，有更深層的學習與傳承。
- 3、藉由部落耆老、專家學者的參與指導，為地方生物多樣性保護創造有利條件。
- 4、逐步建立蘭嶼島內發展符合永續利用精神的生態旅遊產業共識，推動蘭嶼島上生態、經濟與社會的平衡發展。

## 七、預定進度及經費分配

重要工作項目	工作比重% 及 查核項目	預 定 進 度				預算金額(千元)	
		年度				林務局 經費	其他配合 經費
		1-3 月	4-6 月	7-9 月	10-12 月		
台東縣蘭嶼生物多樣性暨生態旅遊推動計畫	100%	25%	25%	25%	25%	100	
	查核項目	資料 蒐集	活動 籌備	活動 辦理	成果報告		
合 計	累計 百分比	25%	50%	75%	100%	100	

八、預算細目

單位：千元

預算科目代號	預算科目	經費	合計	說明
20-00	業務費	100	100	
24-10	按日按件 計資酬金	40.8		場地佈置、研討會籌備辦理之人力 800 元/人次×35 人次=28,000 元 講師費 1,600 元/小時×8 小時=12,800 元
27-10	雜支	28		1.研討會論文集印刷 60 本×300 元 =18,000 元 2.電腦耗材、佈置、文具、照片沖洗、 誤餐費、影印、郵資
29-10	旅運費	31.2		工作人員、講師國內差旅費
合 計			100	

## 貳、台東縣蘭嶼生物多樣性暨生態旅遊推動研討會執行成果

### 一、計劃緣起

由於蘭嶼正值旅遊發展的萌芽期，國人對於蘭嶼的認識和興趣正逐漸產生，而島上從事觀光產業發展的居民正是維護蘭嶼自然資源的第一線工作人員，因此，為避免過去因觀光發展對環境與文化所造成的破壞衝擊，本活動邀請蘭嶼民宿業者、解說員、社區發展協會幹部參與，以奠定蘭嶼生態旅遊朝正面發展。

### 二、計劃目標

- (1) 增進島上居民生物多樣性保育工作的認知，及推動島上發展符合永續經營原則的生態旅遊產業發展。
- (2) 進行「生物多樣性保育工作」內涵宣導與實務工作的推展，以便促進蘭嶼島內各部落居民對於生活環境自然資源保育的行動參與。
- (3) 藉由部落耆老、專家學者的參與指導，為地方生物多樣性保護工作思考有利途徑。
- (4) 建立島上發展永續性生態旅遊的共識，加強機關、業者、社區的認知。

### 三、主辦單位

指導單位：行政院農業委員會 台東縣政府

執行單位：台東縣蘭嶼鄉生態文化保育協會

協辦單位：台東蘭嶼鄉各社區發展協會

### 四、活動日期：97年10月17日

### 五、活動地點：蘭嶼核廢料貯存廠會議室

### 六、報名方式：電洽台東縣蘭嶼鄉生態文化保育協會張輝明總幹事 089-732247

## 台東縣蘭嶼生物多樣性暨生態旅遊推動研討會流程

研討日期：97 年 10 月 17 日（星期五）

研討時間：08:00—18:50

課程規劃：

時間	研討主題	主講人
08:00-08:20	開幕式	江多利理事長
08:20-10:00	綠蠵龜生態與保育	陳禾張博士候選人
10:00-12:00	生態旅遊與社區發展	黃正德總幹事
12:00-13:00	午餐	
13:00-15:00	97 年蘭嶼地區遊客意見調查分析	許毅璿助理教授
15:00-17:00	生態旅遊的理念與實踐：原住民部落的觀點暨蘭嶼「永續觀光」的實踐	黃躍雯副教授
17:00-18:50	座談與分享	江多利理事長

### 講師簡介

姓名	現職	重要學經歷
江多利	台東縣議會議員	台東縣蘭嶼鄉生態文化保育協會理事長
陳禾張	國立台灣海洋大學海洋生物研究所博士候選人	畢業於海洋大學海洋生物研究所博士班 曾任望安、蘭嶼海龜引導解說志工及訓練講師
黃正德	台東縣永續發展學會總幹事	世新大學觀光研究所碩士 蘭嶼部落綜合發展計畫專案研究員 蘭嶼社區總體營造計畫社區規劃師
許毅璿	真理大學觀光學院自然資源應用學系助理教授	美國俄亥俄州立大學自然資源博士 中華民國自然生態保育協會 環境教育專案企劃
黃躍雯	世新大學觀光學系副教授	台灣大學地理學博士

## 台東縣蘭嶼生物多樣性暨生態旅遊推動研討會參加人員名單

no	姓名	工作室	no	姓名	工作室
1	王朝律	弟兄工作室	16	謝胡義	解說員
2	周碧彩	周碧彩工作室	17	謝旗山	解說員
3	顏美鈴	弟兄工作室	18	希瑪兒盎	五爪貝民宿
4	謝宏鑫	人魚和貓	19	周于添	哇哇餐館
5	廖文敬	雅美民宿	20	黃莉莉	哇哇餐館
6	謝康財	希岡菜工作室	21	周月雲	四季牛肉麵
7	謝來光	三姐妹工作室	22	江玉美	TaTaRa 的家
8	劉金鳳	人魚和貓	23	黃英珍	東清社區發展協會
9	張林山	山林手工藝工作坊	24	張錦喬	蘭嶼生態文化保育協會
10	謝保芳	三條飛魚	25	葉泰宏	解說員
11	廖淑貞	解說員	26	張麗蘭	解說員
12	施秋菊	解說員	27	夏曼·米西法	民宿業者
13	李秋子	三毛民宿	28	希南·瑪飛優	椰油國小工友
14	施拿保	人之島民宿	29	夏曼·賈巴度	蘭嶼國小教師
15	郭月桂	解說員	30	江士豪	原鄉民宿



## 台東縣蘭嶼生物多樣性暨生態旅遊推動研討會活動影像記錄-1



◆陳禾張老師將綠蠵龜擬人化的上課方式引導學員輕鬆認識綠蠵龜的生態



◆黃正德總幹事分享多年來在蘭嶼推動生態旅遊的經驗



◆無論老師或學員上課皆十分專注聽講的情景

## 台東縣蘭嶼生物多樣性暨生態旅遊推動研討會活動影像記錄-2



◆許毅璿老師與大家分享他於暑假期間在蘭嶼進行地區遊客意見調查分析資訊



◆黃躍雯老師介紹其他原住民部落發展生態旅遊的實際案例



◆學員上課情形

◆學員上課情形

## 參、台東縣蘭嶼生物多樣性暨生態旅遊推動研討會

### 講師上課簡報資料

# 綠蠵龜生態與保育

陳禾張

國立台灣海洋大學海洋生物研究所

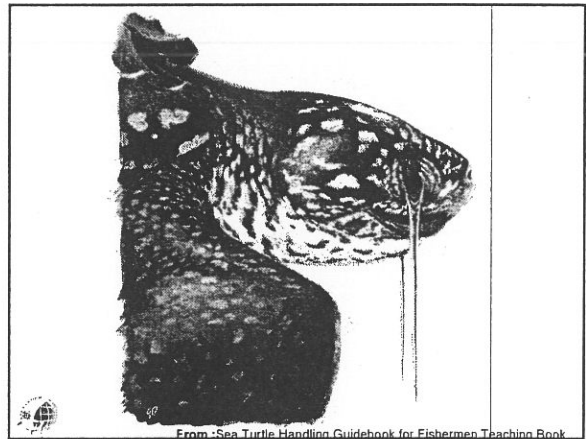
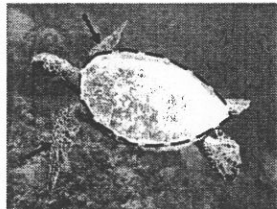


# -海龜生態- 海龜家族簡介



## 海龜的起源

- 起源於兩億年以前
- 演化的適應：
  - 扁平流線的外型
  - 前肢延長



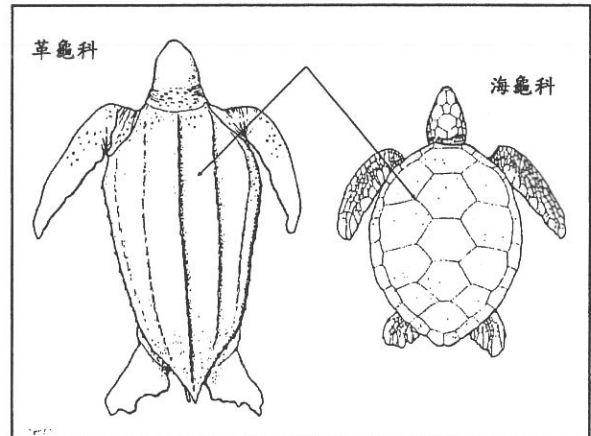
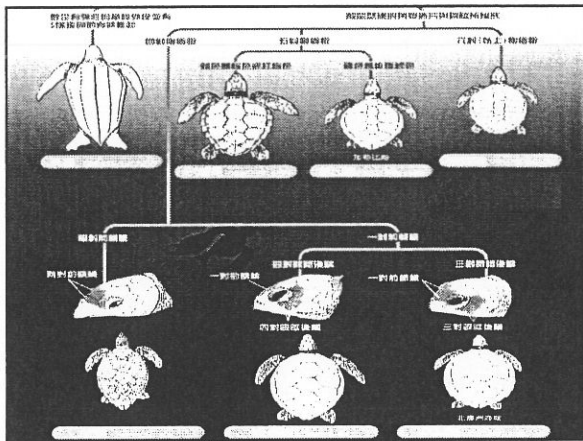
From: Sea Turtle Handling Guidebook for Fishermen Teaching Book



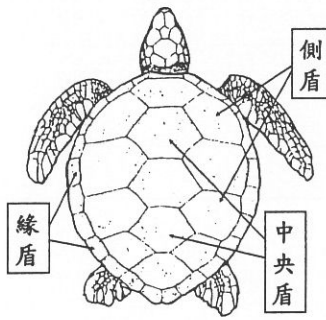
## 世界海龜的分類

共有二科七種

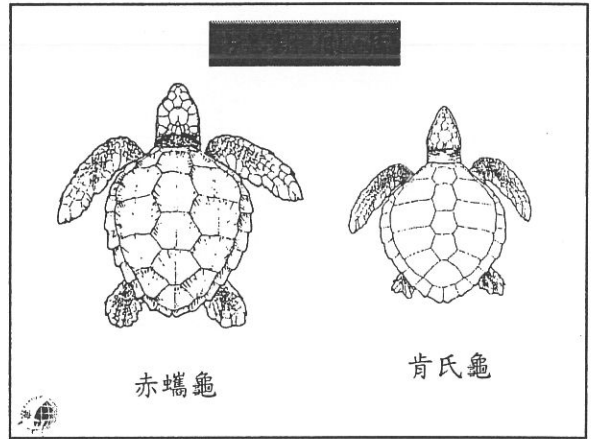
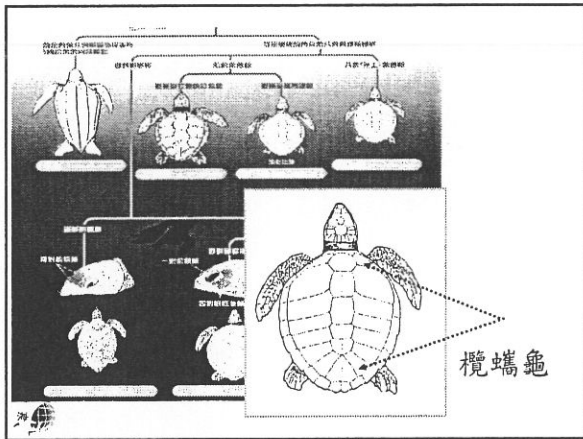
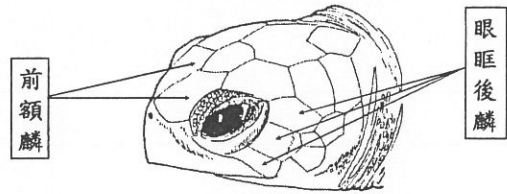
- 海龜科
  - 綠蠔龜 (*Chelonia mydas*)
  - 赤蠔龜 (*Caretta caretta*)
  - 玳瑁 (*Eretmochelys imbricata*)
  - 攬蠔龜 (*Lepidochelys olivacea*)
  - 肯氏龜 (*Lepidochelys kemp*)
  - 平背龜 (*Natator depressa*)
- 革龜科
  - 革龜 (*Dermodochelys coriacea*)

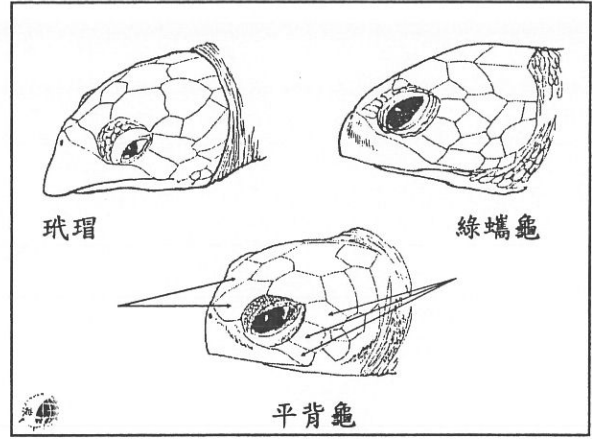
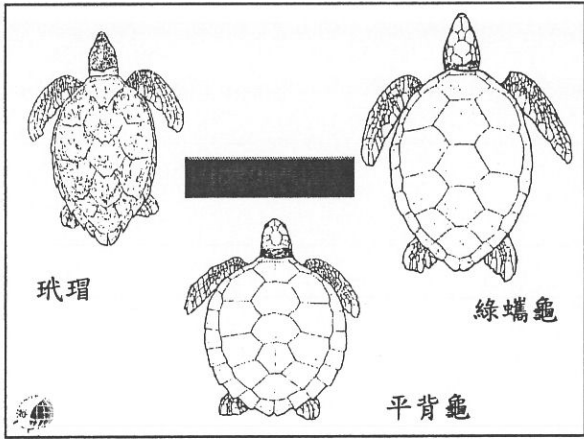


### 背甲的辨識特徵



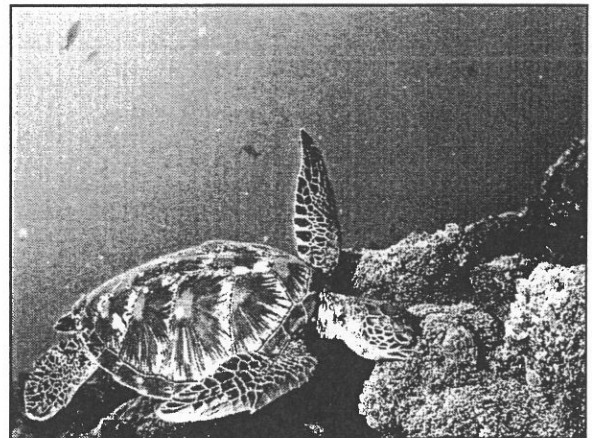
### 頭部的辨識特徵

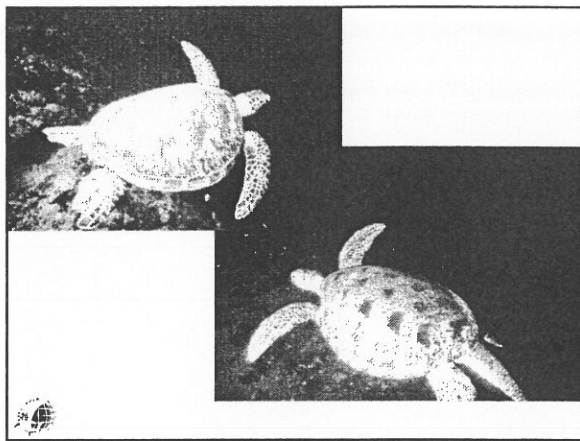
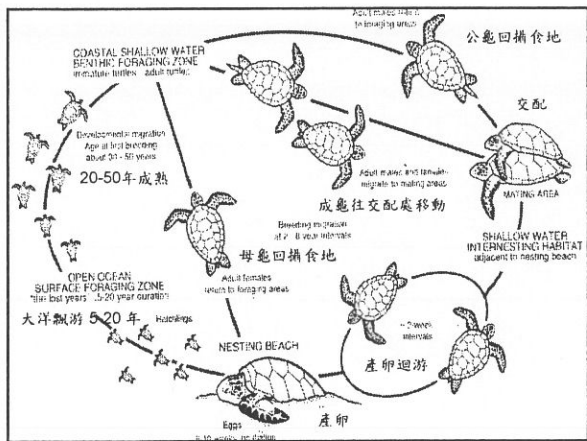




-海龜生態-

綠蠐龜的生殖生態





### 產卵間期

望安

- 產卵時間為 5-6 月
- 平均產 100 枚

蘭嶼

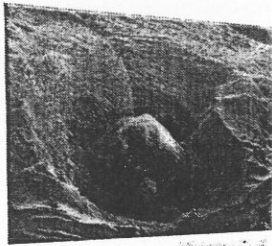
- 產卵時間為 1-2 月
- 平均產 100 枚

### 母龜的產卵

A sequence of four photographs showing the process of a female sea turtle laying an egg on a beach. The sequence is indicated by arrows: 1. The turtle is on the beach. 2. The turtle is digging a hole. 3. The turtle is laying an egg. 4. The turtle is covering the hole with sand.



### 挖體洞 (大洞)

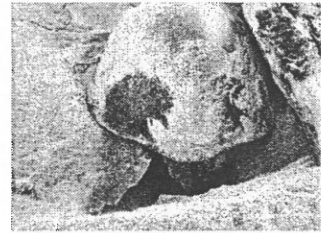


- 時間：10-30分鐘。
- 前肢拋沙。
- 掩體 OR 整地。

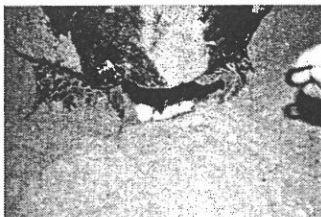


### 挖產卵洞 (小洞)

- 時間：20-60分鐘
- 深度：70公分
- 左右後肢輪流



### 產 卵

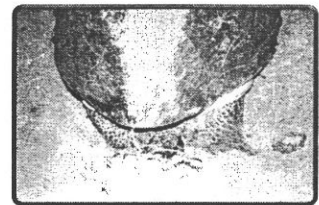


- 時間：10-15 分鐘
- 卵數：約 110 粒
- 體內賀爾蒙改變而進入半睡眠狀態



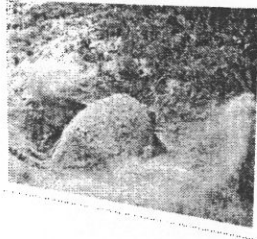
### 後肢覆沙

- 時間：5-10分鐘。
- 龜種間存在差異。

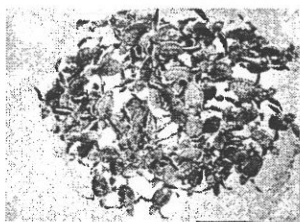


## 前肢覆沙

- 時間：1-2小時。
- 用前肢以拋沙方式，一面爬行一面覆沙。

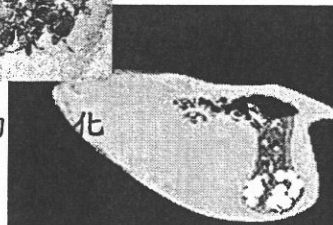


## 產卵地的條件



卵窩深度:70 cm  
孵化期:五十天

## 小海龜的孵化

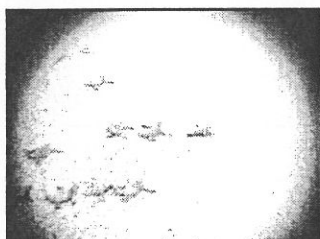


## 綠蠵龜的性別

- 性別是由沙溫所決定。
- 性別決定期(溫度敏感期):孵化的第三到第五週。
- 過渡性溫度範圍:28-32℃,高於32℃為全雌性,低於28℃者為全雄性。
- 性別決定溫度:雌雄各半。



## 奔向大海



- 向光性。
- 向下性。



## -海龜保育- 生存危機

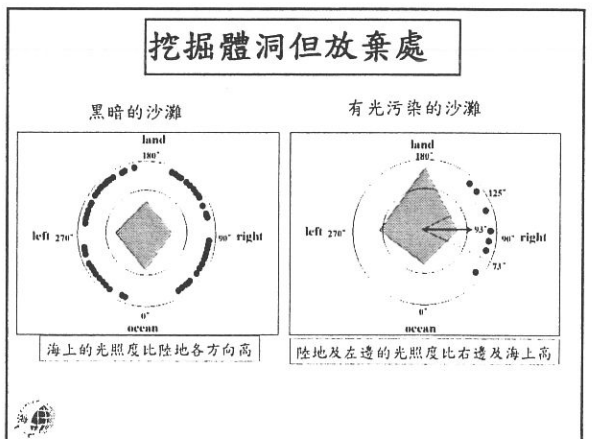
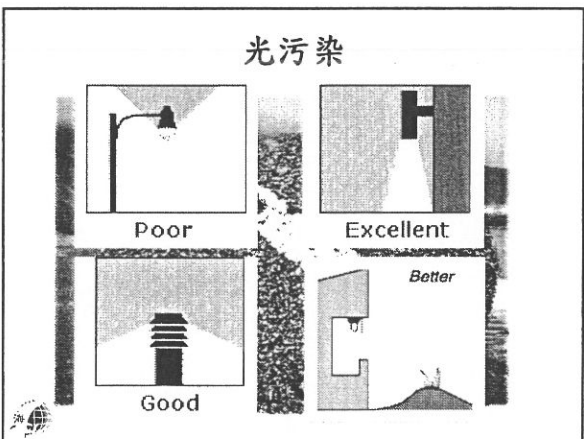


## 日子越來越難混囉！

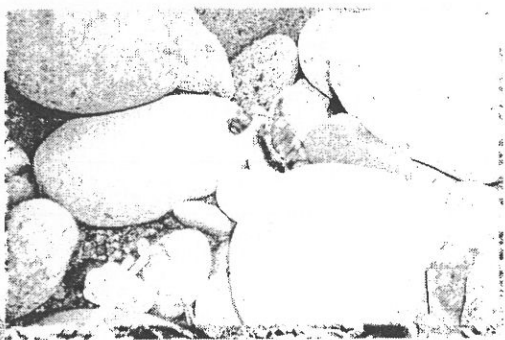


## 人為的補殺





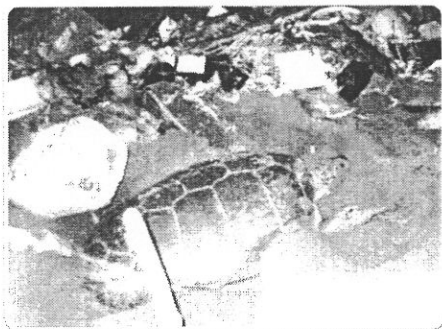
盜採砂石



垃圾污染



沙灘廢棄物



-海龜保育-  
保育行動

### 政府應該做的

- 保育宣導
- 
- 
- a.
- b.
- 

To monitor the health of the turtle's head.  
 To monitor the health of the turtle's head.

### 你也可以做得到

From Sea Turtle Handling Guidebook for Fishermen Teaching Book

### 海 龜 救 護 通 報

- 海巡署各駐地單位
- 各縣市政府農漁(業)局:澎湖縣農漁局保育課
- 海洋大學海生所程一駿教授實驗室
- 各地警察局

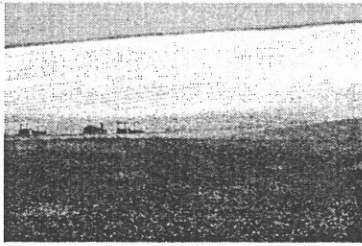
### 資源永續

蘭嶼文化資產自然相宜  
 不破壞 當地的自然環境 益所助  
 生命感 及文化資產是 興使  
 “衣食父母”！

- 建立評等 文 係 率 業知識、
- 社區互動及對係 的貢獻 為評定標準



## 生態旅遊與社區永續發展



台東縣永續發展學會 黃正德總幹事



## 生態旅遊與社區永續發展

### 前言

- ◆全球化、社區化的趨勢
- ◆生態旅遊已經成爲世界矚目的焦點產業，也是實踐「永續發展」的一種形式
- ◆社區永續發展的基礎和願景是什麼？



## 發展生態旅遊的意義

### 定義

- ◆國際生態旅遊學會認爲生態旅遊是「一種負責任的旅行，顧及環境保育，並維護地方住民的福利」。
- ◆中華民國永續生態旅遊協會：「生態旅遊是一種旅遊的形式，主要建基在一地的自然、歷史以及土著文化上。生態旅遊者以欣賞、參與和培養敏感度來跟旅遊地區產生互動。在這裡，旅遊者扮演一個非消費者的角色，將自己融合在當地的自然環境之間，並透過勞動或付（花錢）的方式，對當地保育和住民做出貢獻」。



## 生態旅遊的三個要素

- 一、體驗與認識自然生態資源，並依此進行環境教育與增進生態保育的行動力。
- 二、學習與體驗當地住民的生活文化，並促成傳統文化的保存工作。
- 三、當地社區的參與：社區能參與生態旅遊產業的決策與運作，除獲得經濟上實質回饋外，並將旅遊行爲可能產生之負面衝擊降至最低。





## 生態旅遊的發展趨勢

### ■生態旅遊的發展趨勢：

根據國際關貿組織(WTO)2000年的統計，全球觀光產業於1999年的總產值已經超過4400億美元，約佔全球商業貿易總額的32.8%，並將以每年6.7%的成長率逐年成長，觀光儼然成為國際間最大的產業。而其中生態旅遊的市場約佔總觀光市場的7%，並以每年10~30%的比例快速成長中，生態旅遊頓時成為舉世矚目的新焦點。



## 生態旅遊的正面效益

- 菲利普·史威瑟 (1981) 估算每頭公獅子在其一生中可賺進514000 美元，而殺死他僅可以得到8500美元的報酬。
- 同樣大小的土地面積若提供作為自然保育、生態旅遊，其淨效益將是提供畜牧肉類生產的十八倍。
- 強生 (1986) 發表其在南摩式比國家公園的研究，顯示生態旅遊的生意的確優於伐木的木材生產。
- 阿里山鄒族山美部落以復育台灣鱒魚成功，成立「答娜依谷」生態公園，其門票收入一年達新台幣2000萬元，其收入讓部落可以實施老人照顧、急難救助、生育補助、學生助學、獎學金等福利措施。



## 生態旅遊與永續社區之營造

### ■ 社區的定義

社區是民眾參與及民主學習最為直接、最生活化的地方，也是當地人們的日常生活與特殊活動、生產、歷史、文化社會生活的綜合展現。社區是起源於人類群居本性的一些特徵和人類本身的基本需求，是人類自己選擇生存環境、控制和改變生存環境所形成的實際狀態 (McKenzie, 1925)

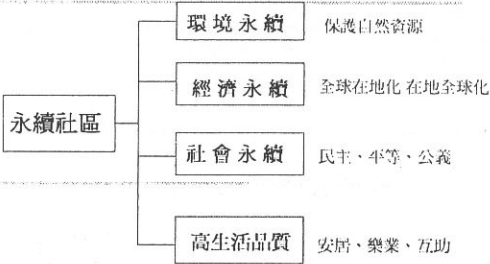


## 永續社區之定義

- ◆ 永續社區是一個使用其資源以滿足現今之需求，同時保證適宜的資源留給未來的世代。
- ◆ 永續的社區為全體居民尋求較佳的生活品質。
- ◆ 同時保持「自然」長久的運作能力，以減少廢棄物、防制污染。
- ◆ 促進有效性及開發地方資源以活化地方經濟。
- ◆ 永續社區內的決策產生自豐富的市民生活及社區成員分享資訊。
- ◆ 一個永續社區像一個生活系統，在其中人類、自然及經濟元素是彼此互依，而且從彼此獲取力量。  
(美國明尼蘇達市民, 1993)



### 永續社區的終極目標



### 社區營造成功之特徵

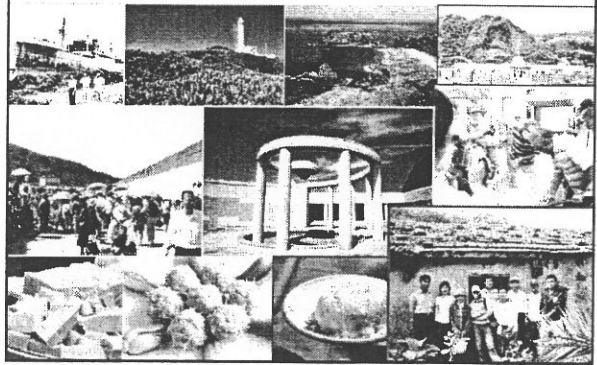
- 社區居民願意擔負環境的責任，且有個別或集體的參與環境之創造與經營；
- 與外來的多種領域的專家，共同建立具有創造力的合作參與關係；
- 同時在持續演變的基礎上，完整的考慮到居民對環境需求的所有面向。



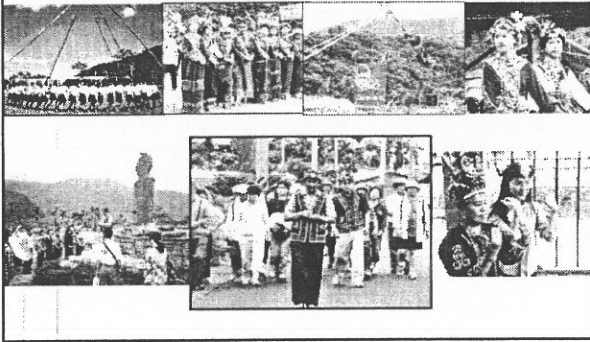
### 生態旅遊產業案例分享

- 嘉義山美部落達娜依谷生態園區的成功經驗
- 綠島大眾觀光過渡發展後的省思—保護區觀念的形成
- 生態旅遊的明日之星—「蘭嶼」的隱憂
- 達魯瑪克部落生態旅遊的操作模式

### 綠島觀光過渡發展後的省思—生態旅遊的形成



東魯凱族達魯瑪克部落  
—「鞦韆傳情」生態文化之旅案例



東魯凱族達魯瑪克部落  
—「鞦韆傳情」生態文化之旅案例



生態旅遊是蘭嶼值得等待的「飛魚」嗎？

■生態旅遊：「一種負責任的旅行，顧及環境保育，並維護地方住民的福利」（國際生態旅遊學會）

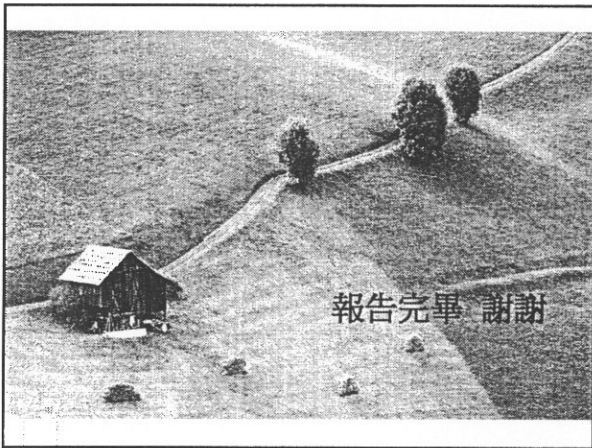
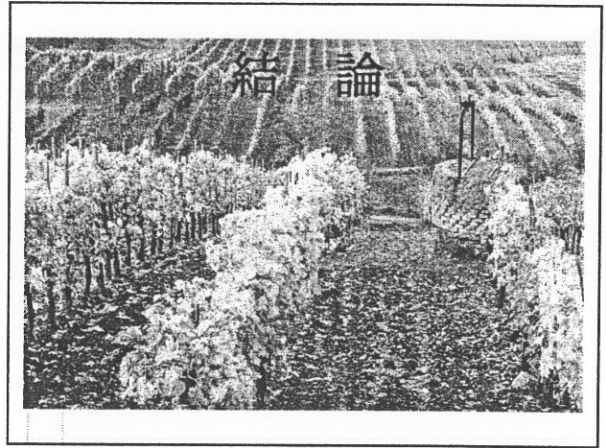
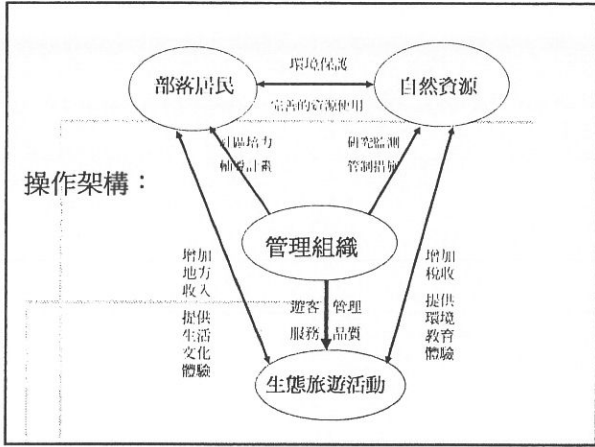
■發展生態旅遊發展的重要意義

- 一、體驗與認識自然生態資源，環境教育與生態保育的推展。
- 二、學習與體驗當地住民生活文化，成傳統文化的保存工作。
- 三、社區決策與運作，獲得經濟回饋，降低負面衝擊。



認識蘭嶼的美







## WHAT is 生態旅遊

自然取向的旅遊 (Nature-based Tourism)  
綠色觀光 (Green Tourism)

概念型定義：  
到相對未受干擾或未受污染的自然區域旅行，有特定的研究主題，且欣賞或體驗其中野生動植物景象，並關心該區域內的文化特色 (Ceballos Lascurain, 1992)。

## WHAT is 生態旅遊《續》

操作型定義：  
一種以自然為本的深度旅遊型式，透過專業教育與解說，由在地熟知該地區自然與文化資源之人士或小型團體主導，引導旅遊者體驗和了解旅遊地。

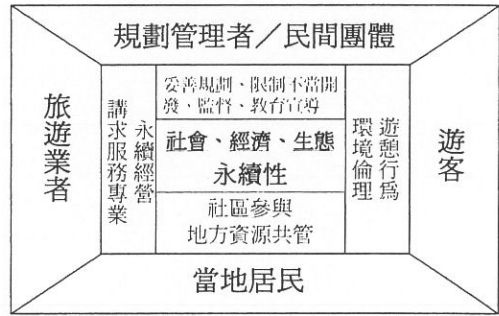
## 生態旅遊重點

『生態旅遊是一種具有環境責任感的旅遊方式；  
保育自然資源與延續當地住民福祉為發展生態旅遊  
的最終目標。』 —The Ecotourism Society. 1991

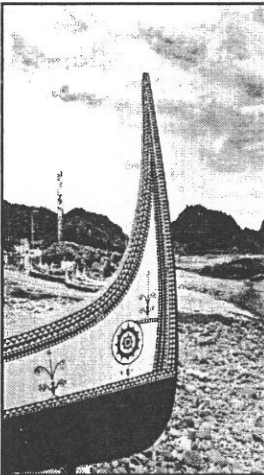


- 一種分享地方自然與人文資源的旅遊
- 一種強調自然資源保育的旅遊
- 一種提升遊客責任感的旅遊
- 一種維護地方傳統文化的旅遊

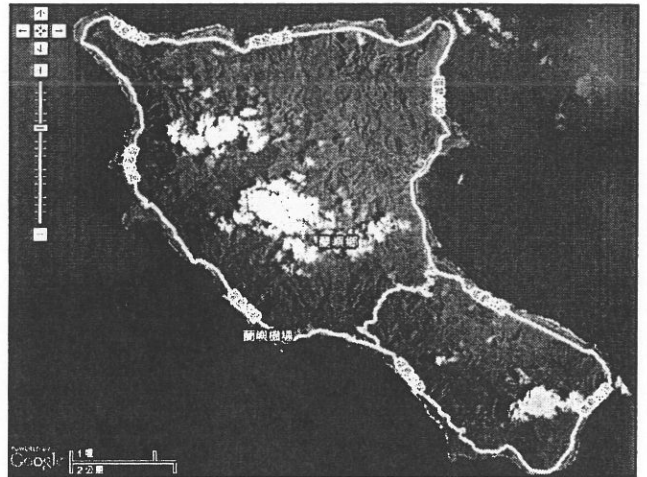
## 發展生態旅遊 核心權益關係者示意圖

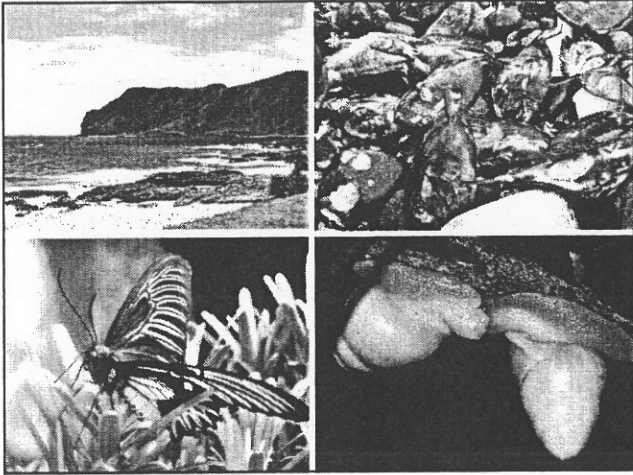


## 蘭嶼生物多樣性演化

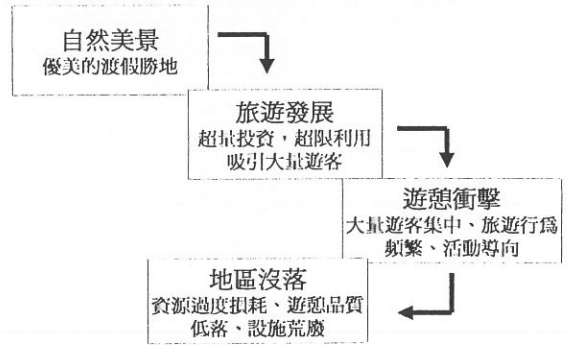


- 蘭嶼面積45.7平方公里，是台灣第二大離島。
- 蘭嶼是菲律賓海板塊碰撞擠壓所形成的火山島。
- 蘭嶼島自形成以來，從未與其他陸地相連過。
- 具熱帶、高溫、多雨型的氣候，是熱帶雨林生態系。
- 具有900多種維管束植物，維繫生態能量傳遞(食物鏈/網)。
- 蘭嶼島除有少數灘地外，四周皆為珊瑚礁環繞，魚類及海洋資源豐富。
- 達悟人的生態智慧與傳統。



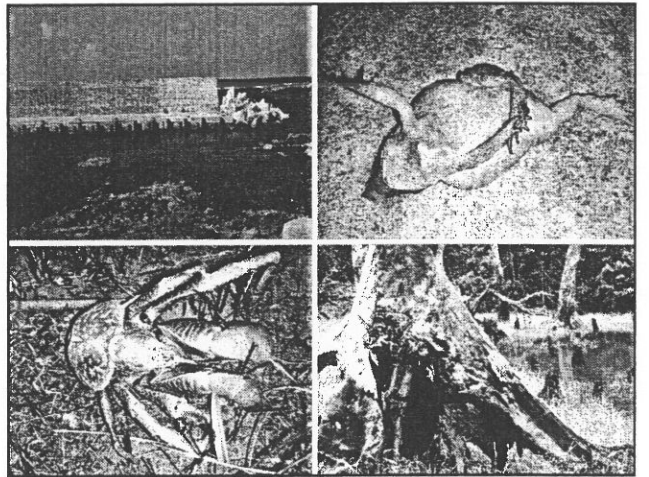


## 旅遊地區發展觀光的四個階段



## 旅遊活動對環境的衝擊

相關因子	潛在環境衝擊
過度擁擠	環境品質降低、動物行為改變
過度開發	過多人為建設、破壞自然生態功能、棲地零碎化
垃圾、噪音等污染	破壞自然景觀、干擾自然律動、危害野生動植物生存
動力船(車)、森林步行等遊覽活動	干擾自然律動、危害野生動植物生存、土壤及路徑侵蝕
餵食野生動物	改變野生動物習性
來往交通行駛	干擾野生動植物生存空間、意外死亡
採集自然紀念品	破壞自然生態功能
引進外來植物或動物	威脅本土物種生存、擾亂食物鏈(網)





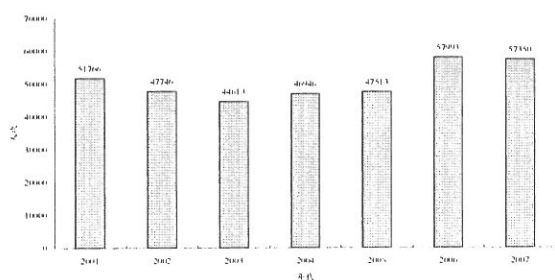
## 遊客意見調查分析

《以18歲以上的本國民眾，且在蘭嶼島上從事  
遊憩活動時間達二天以上者為主要調查對象》

### 結果與討論

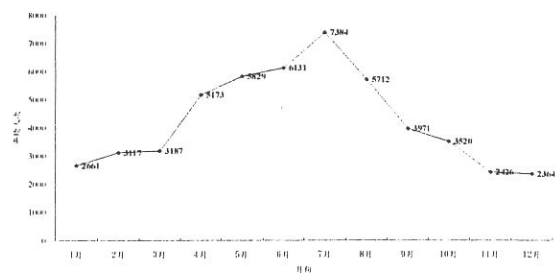
### 2001-2007年蘭嶼島觀光遊客人次

圖3-1 台東縣蘭嶼鄉2001-2007年觀光遊客人次



### 蘭嶼島觀光遊客各月平均人次 (2001-2008)

圖3-2 台東縣蘭嶼鄉觀光遊客各月平均人次(2001-2008)

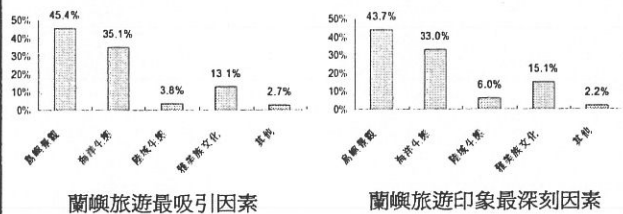






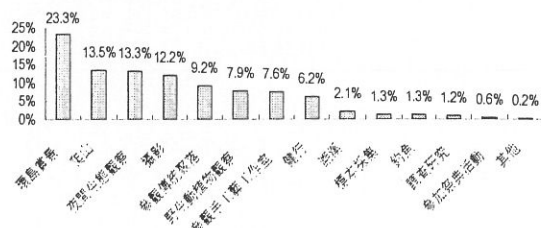
## 蘭嶼旅遊最吸引與印象最深刻因素

■ 受訪者認為最吸引他們前來蘭嶼旅遊的因素，以及令人印象最深刻的因素皆是「島嶼景觀」，其次是「海洋生態」。



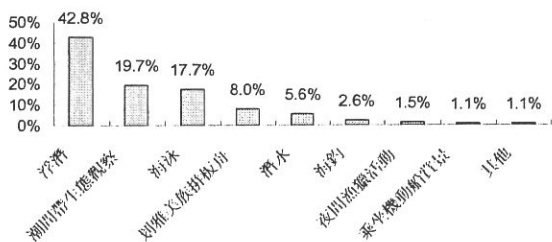
## 蘭嶼旅遊遊憩活動(陸域)

■ 主要遊憩活動以「非消耗性生態活動」為取向；在陸域活動方面以「環島賞景」居多。



## 蘭嶼旅遊遊憩活動(海域)

■ 海域活動方面以「浮潛」居多。



## 蘭嶼熱門景點十大排行榜

1. 雙獅岩
2. 東清灣
3. 青青草原
4. 情人洞
5. 野銀傳統聚落



6. 龍頭岩
7. 氣象站
8. 五孔洞

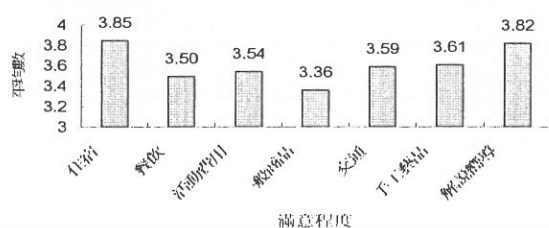


9. 大天池
10. 八代灣



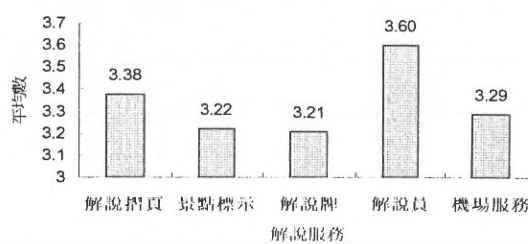
## 對於蘭嶼「消費價格」滿意度

- 蘭嶼地區遊客在消費價格上，對於「住宿」與「解說嚮導」最為滿意；反之，對於「一般商品」與「餐飲」感到最不滿意。



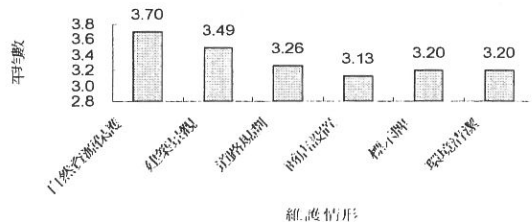
## 對於蘭嶼「解說服務」滿意度

- 在蘭嶼各項解說服務方面，「解說員」與「解說摺頁」得分最高；「景點標示」及「解說牌」則最不令人滿意。



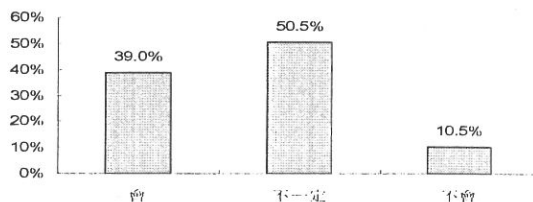
## 對於蘭嶼「觀光資源」或「設置維護情形」滿意度

- 遊客對「自然資源保護」及「建築景觀」感到最滿意；相對地，「商店的設置」、「標示牌」及「環境清潔」最不滿意。



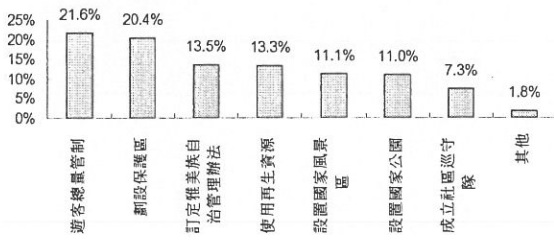
## 發展觀光對蘭嶼是否會造成負面衝擊

- 受訪者認為，觀光不一定會造成衝擊居多（50.5%）；其次39.0%認為會造成負面衝擊。僅10.5%的遊客認為不會造成衝擊。



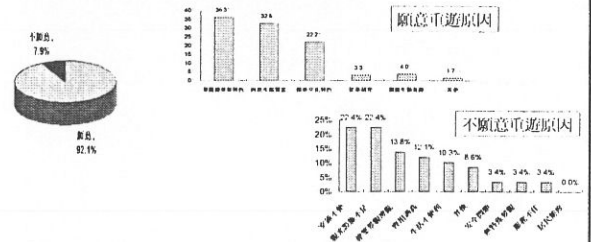
## 蘭嶼應有管理措施

- 「遊客總量管制」與「劃設保護區」被認為是可避免觀光發展對蘭嶼生態造成負面影響的兩項重點工作。此外，「訂定雅美族自治管理辦法」及「使用再生資源」也顯示其重要性。



## 重遊蘭嶼意願

- 本次調查中有92.1%的人願意重遊蘭嶼，主要原因有「景觀優美有特色」，其次為「自然生態豐富」。而有7.9%不願意重遊蘭嶼，其中原因以「交通不便」和「觀光設施不足」居多；其次為「建築景觀凌亂」。



## 蘭嶼應有管理措施與發展觀光對蘭嶼造成負面衝擊次數交叉表

蘭嶼應有管理措施	發展觀光對蘭嶼造成負面衝擊			總和
	會	不一定	不會	
遊客總量管制	114 (29.8%)	109 (28.5%)	16 (4.2%)	239 (62.4%)
設置國家公園	44 (11.5%)	61 (15.9%)	17 (4.4%)	122 (31.9%)
劃設保護區	89 (23.2%)	111 (29.0%)	25 (6.5%)	225 (58.7%)
使用再生資源	54 (14.1%)	83 (21.7%)	10 (2.6%)	147 (38.4%)
訂定雅美族自治管理辦法	53 (13.8%)	91 (23.8%)	6 (1.6%)	150 (39.2%)
成立社區巡守隊	33 (8.6%)	44 (11.5%)	4 (1.0%)	81 (21.1%)
設置國家風景區	39 (10.2%)	62 (16.2%)	22 (5.7%)	123 (31.1%)
其他	10 (2.6%)	10 (2.6%)	0 (0%)	20 (5.2%)
總和	150 (39.2%)	193 (50.4%)	40 (10.4%)	383 (100.0%)

## 性別與蘭嶼遊憩活動(陸域)交叉表

蘭嶼遊憩活動	性別		總和
	男	女	
環島賞景	181 (50.0%)	181 (50.0%)	362 (92.3%)
標本採集	13 (68.4%)	6 (31.6%)	19 (4.8%)
溯溪	16 (68.4%)	17 (51.5%)	33 (8.4%)
爬山	103 (48.8%)	108 (51.2%)	211 (53.8%)
攝影	101 (53.4%)	88 (46.6%)	189 (48.2%)
釣魚	11 (55.0%)	9 (45.0%)	20 (5.1%)
健行	51 (53.1%)	45 (46.9%)	96 (24.5%)
參觀傳統聚落	65 (45.5%)	78 (54.5%)	143 (36.5%)
參觀手工藝工作室	45 (38.1%)	73 (61.9%)	118 (30.1%)
參加祭典活動	3 (30.0%)	7 (70.0%)	10 (2.6%)
調查研究	11 (61.1%)	7 (38.9%)	18 (4.6%)
野生動物觀察	61 (49.6%)	62 (50.4%)	123 (31.4%)
夜間生態觀察	94 (45.4%)	113 (54.6%)	207 (52.8%)

性別與蘭嶼遊憩活動(海域)交叉表《續》

蘭嶼遊憩活動	性別		總和
	男	女	
海泳	57 (60.6%)	37 (39.4%)	94 (24.0%)
浮潛	112 (49.1%)	116 (50.9%)	228 (58.2%)
潛水	19 (63.3%)	11 (36.7%)	30 (7.7%)
海釣	10 (71.4%)	4 (28.6%)	14 (3.6%)
乘坐機動船賞景	3 (50.0%)	3 (50.0%)	6 (1.5%)
夜間漁獵活動	7 (87.5%)	1 (12.5%)	8 (2.0%)
划雅美族拼板舟	19 (45.2%)	23 (54.8%)	42 (10.7%)
潮間帶生態觀察	51 (48.1%)	55 (51.9%)	106 (27.0%)
其他	2 (22.2%)	7 (77.8%)	9 (2.3%)
總和	195 (49.7%)	197 (50.3%)	392 (100.0%)

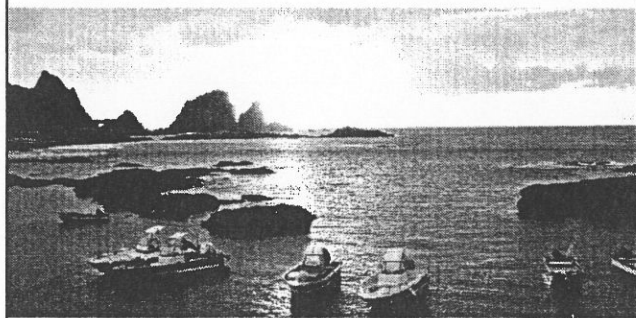
### 總結

- 島嶼生態天生脆弱，棲地流失、引進外來物種、污染、遊客承載量及過度開發等皆可能促使島嶼生態不可回復，有賴島上居民共同監督把關。
- 對於島上「一般商品」與「餐飲」的價格，「景點標示」、「解說牌」、「商店的設置」、「標示牌」及「環境清潔」等項目遊客不甚滿意，建議檢討改善措施。
- 「遊客總量管制」、「劃設保護區」、「訂定雅美族自治管理辦法」及「使用再生資源」是遊客認為可避免觀光發展對蘭嶼生態造成負面影響的重點工作。
- 遊客重遊意願極高(92.1%)，蘭嶼具高度潛力。



報告結束  
敬請指教

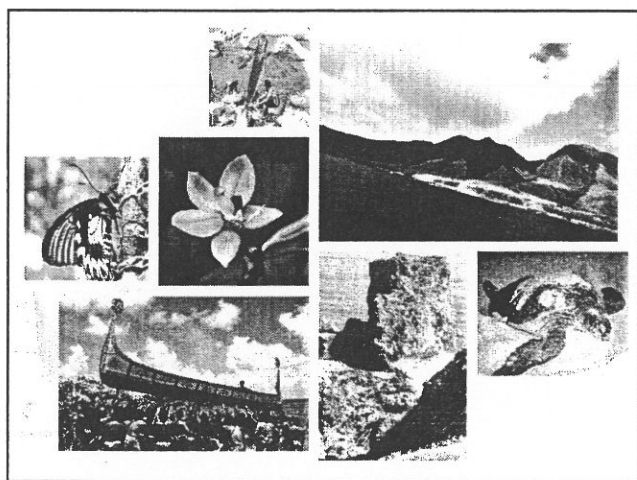
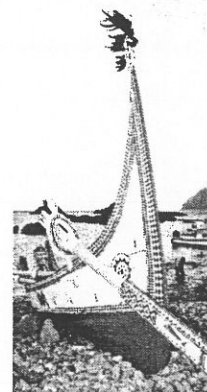
## 蘭嶼該如何「永續觀光發展」



世新大學觀光學系  
副教授 黃躍雯  
中華民國九十七年十月十七日

## 蘭嶼特色描述

- ▶ 意象：純樸、原真、熱情
- ▶ 異文化、差異地點
- ▶ 觀光吸引物：達悟文化風情，如拼板舟、慶典、禁忌、浮潛、地質地形、蘭嶼角鴉、飛魚…
- ▶ 這些都是很重要的旅遊吸引物，也是觀光客的旅遊動機。



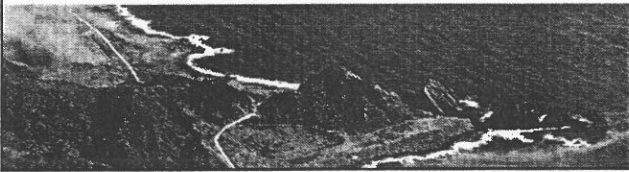
## 有關蘭嶼「保存、保育」與「觀光發展」的辯證關係

- ▶ 觀光雖是無煙囪產業，但不是無污染產業。
- ▶ 觀光雖不是十全十美，但也不是十惡不赦。
- ▶ 我們可以考慮觀光發展，但務必是「永續觀光」。



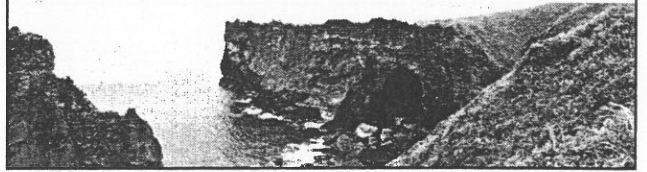
## 「永續觀光」是什麼

- ▶ 永續觀光不可以背離「永續發展」，它應完全的包括在永續發展的系統內(Hunter, 1995)
- ▶ 它是觀光目的地(如美景、地方…)的發展原則和觀念。
- ▶ 它希望讓當地的生態環境、社會文化和經濟產業，三者能共存共榮。



## 為何現階段觀光要特別強調「永續觀光」

- ▶ 原本推動中的生態旅遊雖有崇高的理想，但外界不易懂、誤解多，現在已碰到瓶頸。
- ▶ 「生態旅遊」畢竟是一種觀光新產品，要它成為保育工具，真的很難。
- ▶ 永續觀光雖籠統，但易懂，它就是要讓當地觀光發展能夠持續下去。



## 永續觀光的涵蓋圖(一)

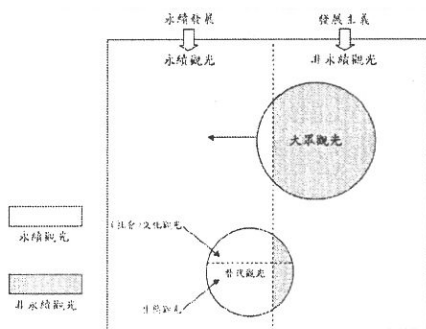


圖 2-1 永續觀光關係圖  
資料來源：修改自 Wenver, 1998:27

## 永續觀光的涵蓋圖(二)

包括：

- ▶ 大部份：生態旅遊
- ▶ 大部份：文化觀光
- ▶ 極小部分：訓練有素的大眾觀光



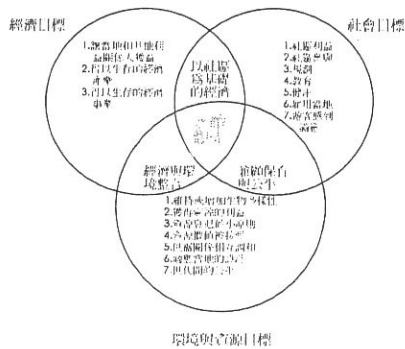
## 學界對永續觀光的定義(一)

學者/年份	各案的定義或見解
Inskeep(WTO 的顧問)(1991)	保護觀光業賴以發展的自然資源、文化資源、其他資源，使其為當今社會謀福利的同時，也能為將來所用。
WTO(1993)	在維持文化完整、保持生態環境的同時，滿足人們對經濟、社會和美質的要求。它為今天的主人、客人提供生計，又能保護和增進後代人的利益，並為其提供同樣的機會。
Butler(1993)	是社會及環境的一種無限期維持生存的一種發展方式。
McCool(1995)	是指一個地方的觀光發展具有穩定度、接受度及容許度的內涵與原則。
李素馨(1996)	是受到永續發展所催化的「種理念」。
Hunter(1995: 850)	永續觀光代表一系列原則、政策法規以及經營手法。
Lew & Hall(1998)	永續觀光代表著一種價值觀，應該以管理層面取代市場經濟。

## 學界對永續觀光的定義(二)

學者/年份	各案的定義或見解
王鑫(1998b)	觀光地區的保育是旅遊業永續發展的基本條件；即藉由保育觀光地區永續發展。
Swarbrooke(1999: 13)	具有經濟上的可行性，但又不破壞未來觀光所必須依賴的資源，尤其是不破壞當地社區的物質環境和當地社區社會結構的觀光。
宋秉明(2000)	支持 McCool(1995)的見解，如能有穩定度、接受度及容許度，即為永續觀光的真諦；強調不應該因觀光發展而過度犧牲環境與資源，還應該從觀光的途徑，同時提高當地居民的經濟水準與促進當地資源的保育。
黃世明、沈育鈴(2005)	觀光地區全面性的永續發展，即環境、經濟、社會三個層面平衡且相輔相成的發展。
Weaver(2006)	隨著地理區域不斷地擴張，全球的任何一個角落都將可能持續不斷地開發成為新的旅遊景點。

## 永續觀光，長、短期目標與策略 (Hall, 1998)

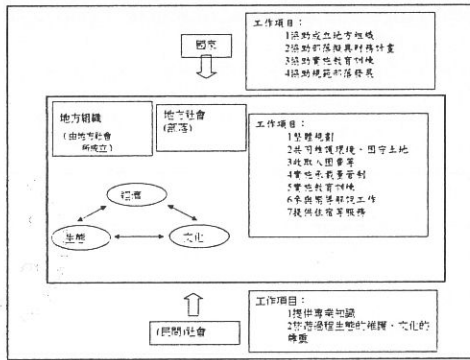


## 永續觀光的六大原則：

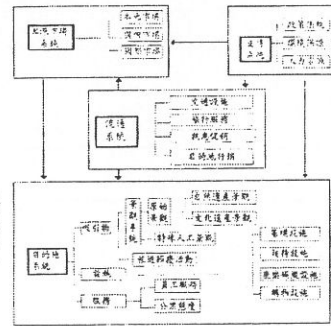
- ▶ 在不破壞，甚至能增強環境的大前提下發展觀光。
- ▶ 讓當地及其他利害關係者都能因觀光而獲利。
- ▶ 社區參與並參與決策，共同主導當地的發展。
- ▶ 保留環境，減少衝擊，維護世代間公平使用。
- ▶ 遊客感到滿意，且獲得教育及體驗。
- ▶ 強化與當地其他經濟部門的連結，例如農業，盡量使用當地的材料及人力資源為主。



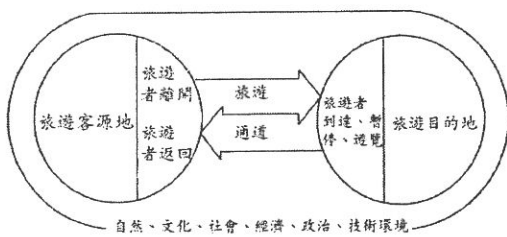
## 部落永續觀光該如何操作



## 也應該認識觀光系統(一)



## 也應該認識觀光系統(二)



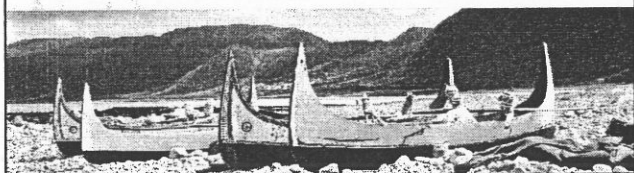
## 傳統觀光運作對部落的影響為何？

- 量體大、吵雜、環境破壞
- 遊憩體驗較膚淺，遊客多不滿意，不願再來
- 抽成、後退文化，糾紛多
- 競相削價、服務品質差，大家都無利可圖
- 缺乏社區部落公約，可能淪為少數店家把持



## 居民的角色扮演？

- ▶ 重視自主但不但不執著自給。
- ▶ 利益的範圍應大一點，個人→家族→部落→鄉，大環境不行，自己也好不起來！
- ▶ 只接「對的人」。
- ▶ 先自求多福，才能自助人助。



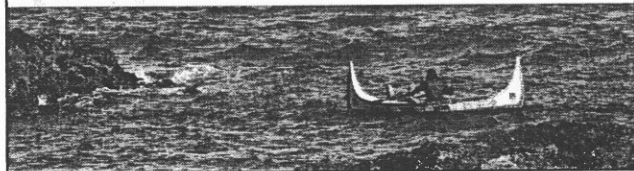
## NGO 的角色扮演？

- ▶ 提供專業服務，協助地方規劃與發展。
- ▶ 鼓勵居民蒐集數據、監測環境。
- ▶ 對於旅遊的新方案，應與居民多溝通，尋求支持。
- ▶ 也應協助廠商與機關機構溝通、協商。
- ▶ 致力於大眾教育。



## 地方政府的角色？

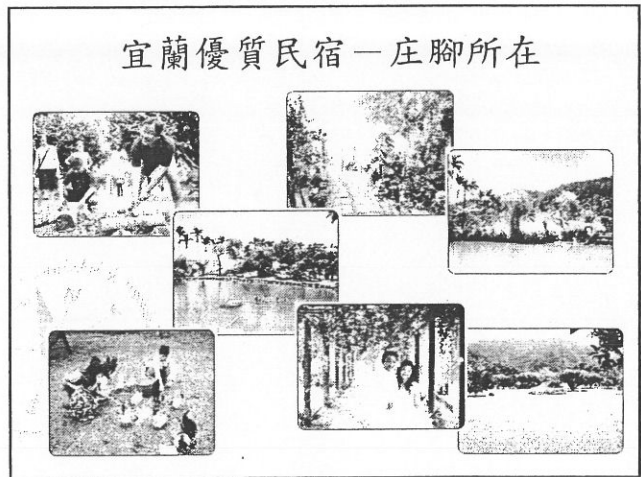
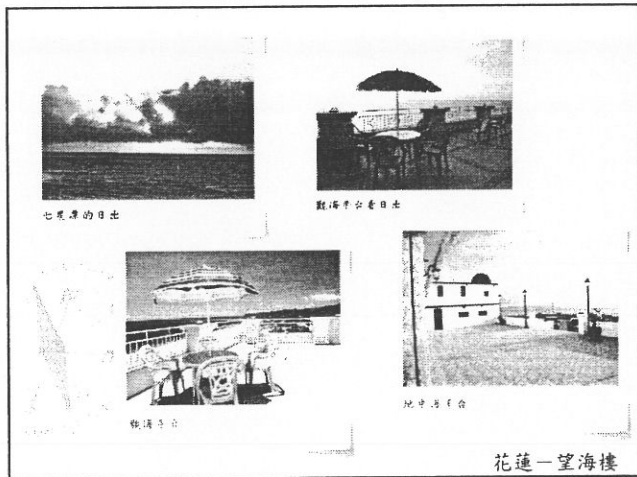
- ▶ 把經費編在居民的教育訓練及業者(居民)的觀光學習上。
- ▶ 做好完全的永續規劃。
- ▶ 做好公共設施：道路、指標…
- ▶ 管理遊憩資源。
- ▶ 提供專業服務，協助行銷。



## 經營者（民宿、餐飲）扮演的角色

- ▶ 外觀親切、美觀
- ▶ 屋內設備應衛生、現代
- ▶ 不只在產品，也在意服務與感覺





### 遊客對民宿偏好的排序

(龔筱嫻, 2007)

遊客偏好之民宿特色項目 (前十名)
1. 整潔乾淨
2. 價錢：寧靜偏僻
3. 溫馨舒適
4. 具安全感
5. 風景秀麗
6. 交通便利
7. 寧靜清幽
8. 熱情好客
9. 鄰近觀光景點
10. 停車場所：活動空間

### 對民宿業者經營管理的建議

(龔筱嫻, 2007)

- ▶ 提高住宿的安全感
- ▶ 提供充足的旅遊資訊
- ▶ 熱情親切的接待遊客並提供遊客聯誼的場所和機會
- ▶ 準備充足的停車空間
- ▶ 設計吸引銀髮族、青少年和兒童的活動項目
- ▶ 研究如何招攬中南部遊客
- ▶ 制定合理之價格
- ▶ 針對不同生活型態特性的遊客進行行銷
- ▶ 確認自身民宿特色，並同時進行適當之行銷

## 如何進行地方的觀光行銷？

(Ryel & Grassel, 1991)

- ▶ 掌握目標市場：先分析客人屬性，才能替他們好好安排
- ▶ 製作合適的廣告：客人通常喜愛生態環境、文化藝術，所以廣告內容應強調知性、感性、溫馨
- ▶ 廣告內容要謹慎：不要觸犯生態旅遊遊客的堅持與禁忌，Ex. 補鳥、蝶；大吃大喝
- ▶ 郵件聯繫：生態旅遊客見識度高，所以要將客人資料建立檔案

## 結論

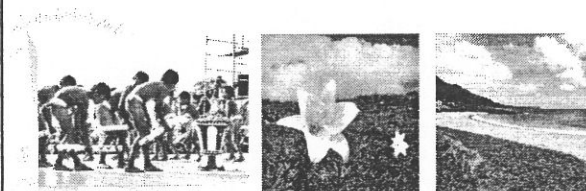
- ▶ 不要一味迎合外界，應有主動的角色。
- ▶ 所提供的產品，應再發展附加產品。
- ▶ 應建立自我風格，不要抄襲鄰居或外族。
- ▶ 讓你的產品建立品牌，讓人留下深刻的印象
- ▶ 應該善用行銷的手法。



## 最後的叮嚀

- ▶ 顧客一分錢要買好幾份貨，不要把他們當肥羊。
- ▶ 並不易成功，一定要事前計畫，要懂本益分析，要懂得管理和行銷。
- ▶ 不要只顧自己，否則大家都沒機會。
- ▶ 要建立自己的品牌，設法讓顧客有多樣的體驗。
- ▶ 不能太躁進；要慢慢燉，口碑好，遊客自然來。

## 謝謝指教





行政院農業委員會自然生態保育基金計劃九十七年度補助計畫

台東縣蘭嶼生物多樣性暨生態旅遊推動計畫  
成果報告書

指導單位 行政院農業委員會

主辦單位 台東縣政府

執行單位 台東縣蘭嶼鄉生態文化保育協會