

漫遊

利吉泥岩惡地 地質公園





目錄

一、什麼是地質公園

地質公園的概念	04
臺灣地質公園的推過程	05
臺灣九大地質公園	06

二、利吉泥岩惡地地質公園

地理位置圖	10
區域範圍圖	11
地質特殊性	12

三、漫遊利吉惡地

利吉惡地地圖	14
--------	----

利吉惡地的特殊性

泥岩	16
外來岩塊	17
利吉惡地周邊介紹	18

遠看利吉惡地

利吉遊客中心	20
富源觀景平台	21
富源生態步道	22
利吉惡地觀景平台	24

近看利吉惡地

阿美族文化與歷史

流籠基石

人文 26
28

芭樂

釋迦類

月桃

跑山雞

放山羊

惡地紅寶石-楊梅

惡地紫鑽-牛奶果

產業 30
34
38
40
41
42
43

地質公園內的食住遊

交通指南

遊程推薦

周邊推薦景點

卑南景點

台東市景點

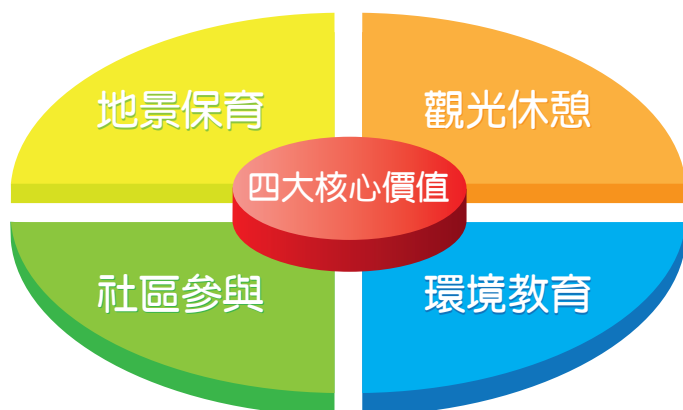
44
48
49
51
53

什麼是地質公園

地質公園的概念

聯合國教科文組織在民國88年（1999年）提出「使各地具有特殊地質現象的景點形成全球性的網絡」計畫，整合一些世界各地具國際性的地景保育（landscape conservation）或一般所稱的地質遺產（geological heritage），為維護它們的價值以地質公園（geopark）之名義提倡並保育，並從中選出具有代表性與重要性的地區，賦予「聯合國教科文組織地質公園傑出標章」（“UNESCO Geoparks” Seal of Excellence）。

成立地質公園的目的是為了環境保護與促進社會經濟提升，提升大眾對地球遺產的認知，能更明智且有效的永續運用地球資源，進而達到人與環境之間的平衡關係。地質公園是地質和地景為基礎所發展出來的自然與文化和社會的整體，其價值在社會的永續環境發展。各國與各領域學者對於geopark一詞包含地景保育、環境教育、地景旅遊及社區參與等四核心價值。



■ 臺灣地質公園的推動過程

行政院農業委員會主管「文化資產保存法」之「自然文化景觀」部分（現改為自然地景），自民國74年（1985年）7月起，訂定「自然保育年度計畫」，著手調查臺灣地區重要且珍貴的自然景觀（地景）。

民國84年（1995年）開始分區登錄自然景觀及特殊地質地地形現象工作，共登錄320個特殊地質地地形景點。

民國90年（2001年）地景保育小組建議台灣有31個地質遺產可優先推動成立「地質公園」。於2010年成立「高雄燕巢月世界泥岩惡地地質公園」及「臺東利吉泥岩惡地地質公園」示範區，2011年之後，相繼加入「雲林草嶺地質公園」、「澎湖海洋地質公園」，「北部海岸地質公園」（北部海岸龍洞鼻頭地質公園、野柳地質公園）、「馬祖地質公園」、「雲嘉南濱海地質公園」及「東部海岸小野柳地質公園」，至民國106年（2017年）為止，全臺一共有九處地質公園。同時為了加深各地質公園的聯繫也建立「臺灣地質公園網絡」（Taiwan Geoparks Network，簡稱TGN），協助各地評估與推動促進台灣地質公園之間交流。

民國105年（2016年）文資法修正使得地質公園納入立法，臺灣雖然不是聯合國會員，但對於推動地質公園也不遺餘力。



臺灣地質公園網絡標誌

■ 臺灣九大地質公園

○ 澎湖海洋地質公園

成立時間：2002年。

簡介：澎湖群島由火山噴發湧出之熔岩流凝結而成，除了花嶼外，其餘島嶼皆由玄武岩熔岩流組成。依據不同的岩層可讀澎湖地質史。

○ 雲林草嶺地質公園

成立時間：2004年。

簡介：大自然的地震及颱風造成不同的地景風貌，有45度角的峭壁雄風、河道中的帽岩瀑布、河床岩層差異侵蝕的同心瀑布，因河流水位變化發育出不同高度的壺穴群也是一大看點。

○ 野柳地質公園

成立時間：2006年。

簡介：為向海洋延伸約2公里長的岬角，野柳岬岩地質學家稱其為「大寮層」，其岩層經風化露出地表可見到生痕化石。另有有著名的女王頭、豆腐岩、蕈狀岩奇特的岩石可觀賞。

○ 高雄燕巢月世界泥岩惡地地質公園

成立時間：2010年。

簡介：分成三大特色，泥火山、泥岩惡地、奇岩怪峰。泥火山主要地景包括「泥火山外型」、「噴泥活動」、「泥漿流動與乾縮」、「流水侵蝕」等看點。

野 北部海岸 THE NORTHERN COAST
柳地質公園 YEHLIU GEOPARK



○臺東利吉泥岩惡地地質公園

成立時間：2010年。

簡介：利吉惡地最大的特色為利吉混同層，由混亂無序的泥岩構成，並夾雜許多不同岩性的「雜岩」，是板塊隱沒碰撞的證據。

○馬祖地質公園

成立時間：2011年。

簡介：由北竿、東引、南竿、莒光幾個島嶼組成。北竿與南竿的特色為侵入岩脈；東引島有豐富的海蝕地形；莒光島分成東莒島和西莒島，有風化形成的海崖景觀，以同時有海蝕柱及海蝕崖的景致。

○北部海岸龍洞鼻頭地質公園

成立時間：2014年。

簡介：東北角海岸的地景特色以鼻頭角及龍洞岬最有特色，鼻頭角三種自然地形有海蝕平台、海崖、沙灘。岬角還有海階地形的發育。龍洞岬由最古老、最堅硬的四稜砂岩組成，以龍洞海蝕門與海蝕崖規模最壯觀。

○雲嘉南濱海地質公園

成立時間：2014年。

簡介：海岸已堆積的地形為主，常見因堆積而產生的地景有海灘、沙洲、瀉湖及河口濕地等景觀，如外傘頂洲、北門瀉湖、曾文溪口濕地以及四草濕地。

○東部海岸小野柳地質公園

成立時間：2016年。

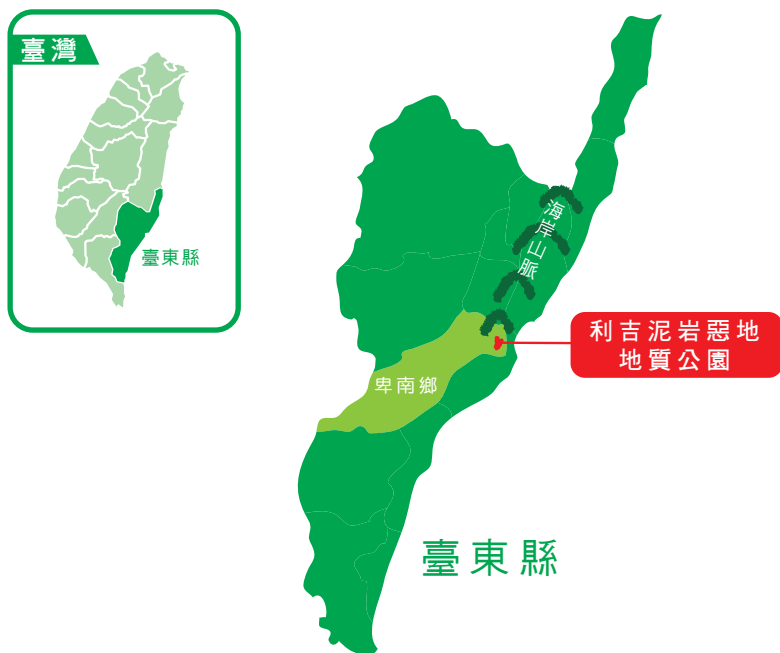
簡介：因位於板塊縫合的斷層帶，可作為地殼運動或抬升等證據，其中的富岡砂岩因地層反轉呈現出的濁流岩為其看點。



利吉泥岩惡地地質公園

地理位置圖

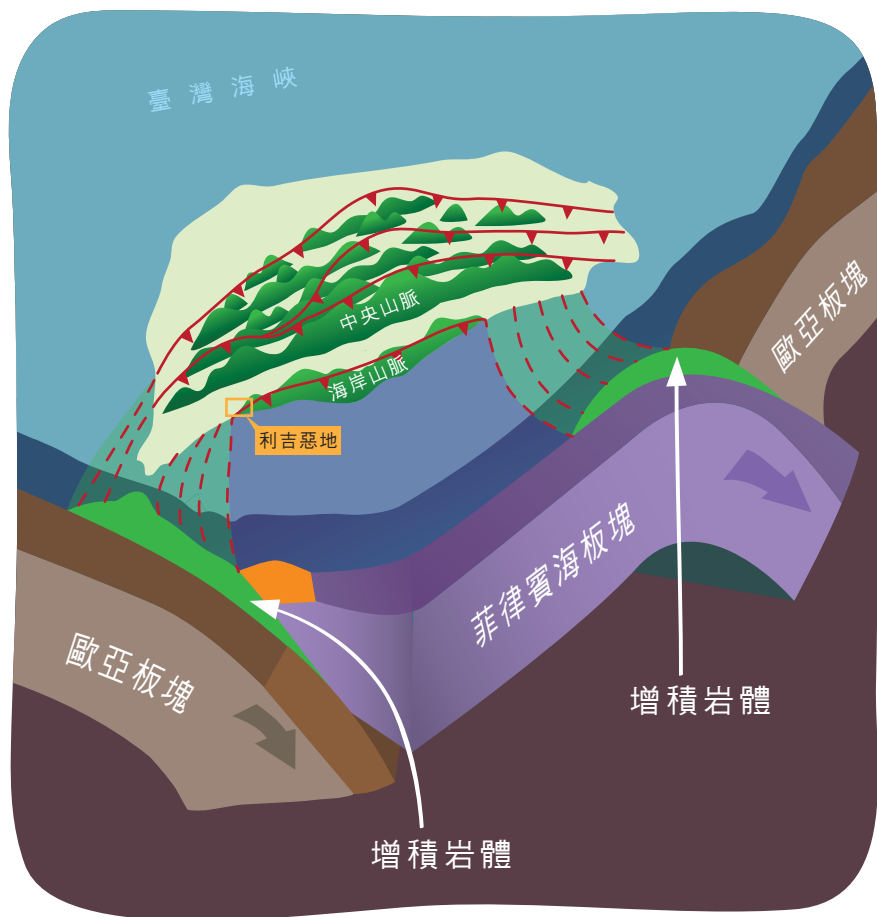
利吉泥岩惡地地質公園位於臺東市北郊卑南溪畔，恰位在利吉村與富源村之間，範圍東臨太平洋，西接利吉村平原地區，隔著卑南溪與小黃山比鄰相望。沿著臺東大橋西側通往利吉村的鄉道往北直行，過了利吉大橋之後即進入利吉泥岩地質公園範圍。在卑南溪畔、縣道197公路可以看到佈滿雨蝕溝的奇險山壁，這堪稱國寶的泥岩惡地地形，便是聞名的利吉惡地地景。目前利吉惡地地質公園預定的面積約226公頃，從保育地景出發，將富源與利吉社區納入，兼容生態、自然和文化三重內涵，創造獨一無二的利吉泥岩惡地地質公園。





地質特殊性

臺灣是位於亞洲大陸東緣且濱臨太平洋的島嶼，受到菲律賓海板塊與歐亞大陸板塊擠壓碰撞造山運動所形成，是西太平洋邊緣新生代的重要造山帶。



民國45年（1956年），徐鐵良教授來到利吉村，發現這裡的地層由混亂無序的泥岩構成，原本屬於海溝的沉積物因為板塊隱沒、推擠作用，使得原本沉積層的層序構造遭受破壞，形成無層理且受剪切作用的岩層。此外，在這些雜亂無序的泥岩中也夾雜許多不同岩性的「雜岩」，當中發現許多原本屬於海洋板塊的岩石，因此將這種岩層命名為「利吉混同層（Lichi Melange）」（利吉層），是板塊隱沒碰撞的重要證據。利吉層主要出露於臺東市西北方的利吉村到花蓮的樂合，延展約70公里。

這種地質主要由顆粒細小且質地疏鬆的泥岩層所構成，經過雨水和地表水的沖刷，易形成奇巖險峻、參天銳脊的景象，不僅是特殊珍貴的自然景觀，同時也是記錄臺灣島形成的重要證據。這種崎嶇的土地不利耕作又容易受到雨水侵蝕坍塌，故稱它為惡地（badland）。



漫遊利吉惡地

利吉惡地地圖

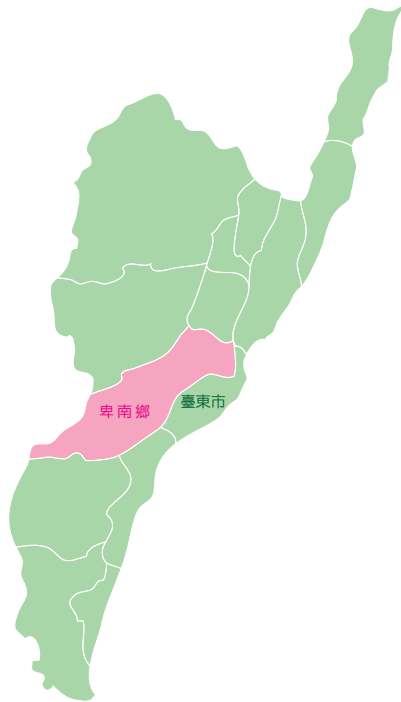
圖示說明

紫色地標-利吉惡地的特殊性

紅色地標-遠看利吉惡地

綠色地標-近看利吉惡地

臺東縣



小叮嚀

在利吉泥岩惡地地質公園範圍內的自然資源(岩石、礦物)這些地景需要大家一起來維護，請勿擅自撿拾或帶走唷～

利吉惡地的特殊性

■ 泥岩

利吉混同層的主要地層，是由混亂無序的泥岩所構成，具有複雜的錯動和剪移，而且缺乏明顯的層理。

屬於沈積岩的泥岩，由細小岩石碎屑組成，其顆粒大小與黏土相當，顏色灰至灰深，也可能受風化或鐵染影響呈現黃褐色。主要礦物有石英、雲母、長石、碳酸鹽礦物，並含有大量的黏土礦物。

泥岩出露在地表時，由於岩性軟弱且顆粒細孔隙小，膠結性低，易受到外力作用而有所改變。在物理及化學作用下，表層岩層會不斷的剝落下滑；遇水則軟化剝離易泥濘不堪，且容易造成泥石流、山崩順坡滑動的情況；乾燥則容易龜裂崩落。在泥岩構成的景觀上容易看到破碎的地形與許多如鋸齒型狀的小山脊，此外經外力作用一次又一次地進行著，因此泥岩的組織、構造、工程特性受到此影響，植物也難以在此地生長，在惡地形成童山濯濯的景況，因此稱為惡地。

臺灣出露的泥岩占土地面積的3%，主要分布區域於台南高雄地區的古亭坑層；恆春半島的墾丁層、花東地區海岸山脈西緣向北延展約70公里的利吉層，西部丘陵亦有零星分布。



雨蝕溝

■ 外來岩塊

當板塊聚合運動發生時，海洋地殼上的沉積物被刮積起來帶到陸地上，形成增積岩體。增積岩體同時包含大陸邊緣沉積物以及屬於海洋板塊的火成岩，也有少量石灰岩、礫岩、安山集塊岩、頁岩等。而在利吉惡地地質公園當中，就可以看見石頭山與虎頭山，遠看是兩座山的模樣，但實際上它們是在板塊運動過程中被刮積進入利吉層中的巨大外來岩塊。

虎頭山的位置恰好位在海岸山脈進入臺東平原的入口處，相傳過去東海岸的阿美族人要進入臺東平原交易前，必須在這裡繳納海產作為「稅」，因此也在此處留下一個貝塚遺跡。



惡地夾雜外來岩塊



虎頭山與石頭山 (郁靜慧攝)

■ 利吉惡地周邊介紹

卑南山礫岩

卑南鄉的卑南山礫岩亦稱為「卑南惡地」，隔著綿長的卑南溪與利吉惡地對望。主要可以觀察到的地點在臺東市西北方的卑南山脈，特別是卑南溪畔受溪水侵蝕後清晰可見。卑南礫岩屬於歐亞大陸板塊的一部分，大部分由花東縱谷西邊中央山脈的礫石組成，礫石為直徑5到15公分的變質岩類所構成。

卑南山礫岩和利吉惡地本質不同，利吉惡地是板塊聚合的產物，而卑南山礫岩由無明顯層理的礫石沙泥組成，常見呈90度的垂直崖壁，氣勢恢弘壯闊，媲美黃山四絕，故有「小黃山」之稱。



卑南山礫岩 (郁靜慧攝)

卑南溪與卑南山礫岩 (郁靜慧攝)



枕狀熔岩

在197號公路營區附近有一個個像枕頭般的岩石，這種因熔岩流在水中噴發或流入水中，急速冷卻凝固形成橢圓或圓球狀的岩石，我們稱它為枕狀熔岩。這裡的枕狀熔岩是海岸山脈系統的海底火山在海底噴發時，安山岩質的熔岩受到海水急速冷卻而形成。這些原本在水中噴發形成的枕狀熔岩，因板塊的擠壓隆起而出露在地表上，透漏了臺灣東部地殼抬升的訊息。另外，也能從上圓下尖的外型來判斷地層上下的方向。



蛇綠岩系

在利吉混同層當中有許多不同岩質的外來岩塊，其中最特殊的是「東臺灣蛇綠岩系」，這些岩石有橄欖岩、輝長岩、蛇紋岩、輝綠岩、斜長花崗岩、玄武岩及玄武岩角礫岩。

蛇綠岩系是海洋地殼的重要特徵，如果在陸地上的泥岩層當中發現大量蛇綠岩系的出現，可以推測這是古海洋板塊在隱沒帶經過地殼變動，與海底沈積物一併被帶到到陸地上的結果。這樣的岩石不僅是過去板塊碰撞的證據，也是海洋地殼的良好研究材料。根據底下的岩石照片，你也來試著辨認「東臺灣蛇綠岩系」的外來岩塊吧！



遠看利吉惡地

利吉遊客中心

民國71年（1982年）利吉社區活動中心落成，之後交通部觀光局花東縱谷國家風景區管理處協助以活動中心為基礎，改建成為利吉遊客中心。本棟建築秉持著資源節約及減少廢材廢料產生的原則進行改建，並輔以適當的屋頂設計、百葉隔窗裝設等，使建築物符合現今綠建築的相關規範。

利吉惡地遊客中心位於利吉社區的聚落內，一樓旁邊還有村辦公室及活動中心，遊客中心常駐服務人員進行遊客諮詢，在利吉泥岩惡地地質公園遊玩時不妨到此蒐集相關地質旅遊資訊。

開放時間：08:30～17:30

諮詢專線：089-239432

私房景點：木造的遊客中心二樓，是一覽小黃山美景的絕佳位置喔！



利吉社區活動中心(利吉社區提供)



利吉活動中心-現況(曾怡潔提供)

富源觀景平台

沿著臺東縱谷的197號公路，大約在路程56公里處，便是富源觀景平台。停車駐足，映入眼簾的是富源觀景平台以及為旅人設置的涼亭，再繼續往前便是壯麗的富源大峽谷，卑南溪在眼前流淌而過，美名「小黃山」的地質景觀一覽無遺。平台的另一側是蔚藍的太平洋，美麗綠島就在朦朧的遠方；東部海岸線連綿不絕、秀麗的都蘭灣以及都蘭山盡收眼底。



私房景點：附近還有個星星部落景觀咖啡，挑個晴朗的夜晚來到這裡，還可以一覽臺東市區的燈火，別有風情。



觀景平台景緻-都蘭灣



臺東市夜景(林龍清攝)



觀景平台遠眺綠島



觀景平台景緻-都蘭山

富源生態步道

富源生態步道是富源社區的秘密基地，擁有豐富的自然生態，沿途上的無患子、黃藤、刺竹、香茅都是跟生活息息相關的民俗植物，是一條既好看又好玩的生態步道。走到步道的至高點處，更是俯瞰利吉惡地地質公園的絕佳私房景點，「富源惡地大峽谷」的雄壯與奔放一覽無遺。另外，此處也可以欣賞到中央山脈南端屬於歐亞板塊一部分有小黃山美名之稱的的卑南山礫岩層，其經雨水沖刷後，呈現奇岩聳立的景象，黃土赤裸，山峰崢嶸，猶如黃山再現。



(林龍清攝)

私房景點：富源生態步道總長1.8公里，想挑戰原始野性嗅一口冒險的味道，來這裡就對了，幸運的話還可以在惡地中看見保育類動物臺灣野山羊在惡地上來去自如的身影喔！

富源大峽谷



惡地來去自如身影 臺灣野山羊小檔案

臺灣野山羊（過去稱為臺灣長鬃山羊）-臺灣特有種

型態特徵 體長80-114公分，尾長約6.5公分。大部分體色為深褐色，背頸中央一帶為黑色，腮、喉部和上頸為淺黃褐色。雌雄皆有一對向後彎曲之圓錐狀角，終生不脫落。

分布 出沒於海拔200-3800公尺間的山區森林，也常出現於裸露岩石崩塌處和險峻陡峭山區，利吉惡地是全臺灣離火車站最近能發現牠的地方。

生態習性 屬於大型草食動物，以蔓藤、蕨類、灌木或草本植物及芒草、咬人貓為食；其多單獨活動，擅長於陡坡活動，利用外突的蹄輕易絆住岩石表面而活動，輕鬆自如行走於裸露岩石崩塌處和險峻陡峭山區，有磨角的習性，且警戒心頗強且具強烈的領域性，在憤怒、警戒或受傷時會發出低沉、宏亮的聲音。

最佳觀察時間點 清晨與黃昏最容易看到牠的出現喔！



(林龍清攝)



(林龍清攝)

■ 利吉惡地觀景平台

走過長長的木棧廊道，望眼所及盡是灰色裸露的惡地地形，景象猶如草木不生的「月世界」景觀。這裡是近距離觀察惡地地形的絕佳位置，不僅可以看到泥岩因雨水不斷沖刷而形成壯觀的雨蝕溝、雨蝕谷，也能近距離觀察到夾雜在泥岩中的各種外來岩塊、受剪力作用形成具有亮黑色的鱗片狀構造，是利吉層受到強烈剪力作用的證據。

從利吉惡地觀景平台往上方望去，可找到一條路往富源，那是早期居民曾在惡地上勉強開通一條路通到富源，稱為「摩天嶺道」，但只要一下雨就泥濘難行，又需時常翻修維護，因此在產業道路開通後就不再為人所用，但直到如今，當年路途上的險惡仍是當地居民的深刻回憶。



利吉惡地觀景平台



水泥路面的摩天嶺舊道依稀可見(曾怡潔攝)



解說

惡地的御風者 大冠鷲小檔案

大冠鷲

型態特徵 成鳥頭頂具有黑白相間的冠羽，眼黃色，眼先及蠟膜為鮮黃色，飛行時飛羽翼下緣處有明顯的白色橫帶。飛行時尾亦有一道白色橫帶，是顯著的辨認特徵。

分布 500公尺以下的淺山區域及丘陵最常見，偏好被人類開發過但人口密度不高的森林開闊地帶，利吉惡地剛好是非常適合觀察大冠鷲飛行的環境。

生態習性 2-5月為繁殖期，每巢只生一顆蛋，會重複使用舊的巢位進行繁殖。以小型鳥、小型哺乳類及爬行類為食，尤其愛吃蛇類。

最佳觀察時間點 上午10至12點間，其靠著熱氣流盤旋飛上高空時最容易觀察到大冠鷲的蹤影。



近看利吉惡地

利吉惡地的地質公園充滿人文歷史痕跡，從地景可以發現許多珍貴的故事，此外阿美族人來到此地將定居深耕發展造就多元的文化，走趟利吉惡地不僅可以飽覽地景之美更可以感受到在地的風情。



豐年祭

利吉部落-阿美族文化與歷史

阿美族人居位於花蓮、臺東、屏東三縣之地，由南到北分為恆春阿美、海岸阿美、秀姑巒阿美，以及南勢阿美等五大群。

約百年前，恆春的阿美族人遷徙來到臺東這片土地定居，主要以打獵與墾荒為主，因獵物豐富，其他族人也紛紛遷移過來。因為對屏東故鄉「Liki社」的懷念，便將此地亦取名為Liki Liki。在日據時代（昭和十二年十月）（1937年）曾一度因地勢關係而改名為「上原」，但在臺灣光復之後，又改回以音譯將此地命名為「利吉村」。

母系社會

阿美族屬於母系社會，婦女是一家之主，家業由女兒繼承，男子行贅婚，男子則掌理以部落共事務為核心的男子集會所，且有嚴謹的年齡階級。

農耕漁獵民族

阿美族擁有依尋農耕、漁撈、狩獵而舉行的歲時祭典。

豐年祭

每年七到十月水稻收穫後期間舉行，由各部落分別舉行，天數從昔日的七天簡化為現在的三天。祭祀活動包括新米收穫後的嚐新、入倉與祭祖，部落少年通過考驗的成年禮競技，舉族同樂慶豐收等，並在歡慶豐收的歌舞中，穿插未婚男女擇偶的活動。

海祭

一般在以及沿海部落所舉行的一海祭也是重要的祭典，其意含則在於去除這一年的霉氣、厄運帶來幸運、福氣。為居於卑南溪沿岸的阿美族人，靠著卑南溪取得日常生活所需並發展豐富的河川文化，阿美族人過去以捕魚維生孕育了部落豐富的河川文化。



阿美族搗麻糬



阿美族舞蹈



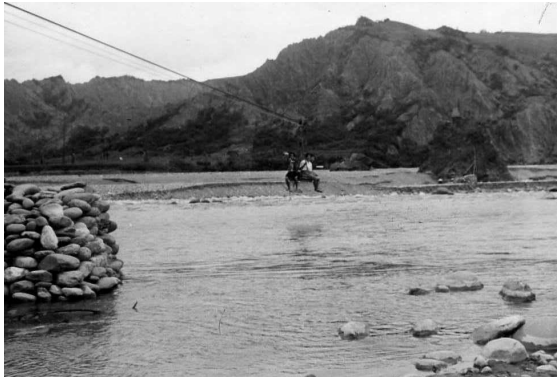
流籠基石-實景

■ 流籠基石

經過利吉大橋時，不妨往南面的溪床上張望一番，會見到一塊巨大岩石昂然矗立在溪床上，仔細一瞧，上面似乎還刻鑿有石頭階梯！這顆石頭來歷可不小，除了本身即是利吉混同層當中的巨大外來岩塊之外，更是早期利吉村的居民對外交通的重要樞紐，被稱作「利吉流籠基石」。

早期，利吉大橋尚未興建，利吉素有「臺東第三外島」的稱呼，足見其交通之不便利。當時往來臺東市、利吉之間，必須慎選溪面較窄的地方涉水而過，或以人工推竹筏渡溪，但只要遇到颱風大雨溪水暴漲，利吉就會變成交通斷絕的孤島。在日據時期昭和7年（1932年）時，臺東廳在現址設置了鋼索流籠，居民得以透過鋼索流籠來橫渡卑南溪而不必冒險涉水，是當時唯一的聯外交通道路。

而後，民國77年（1988年）在村長、頭目、理事長及居民積極爭取下，終於在83年（1994年）完成利吉大橋的建設，帶給當地居民莫大的便利，也終於有機會把社區以及寶貴的惡地地景推廣出去，而流籠基石也功成身退，轉而擔任特搜隊的訓練基地（雙索吊橋訓練），同時也在民國92年（2003年）被登錄為歷史建築。



流籠(姜國彰攝)



利吉大橋通車(利吉社區提供)



流籠基石-壁畫

說到利吉惡地，當地的水果是最為甜美且知名的！

惡地的泥岩，是通過板塊運動而被刮積起大量的海洋板塊物質，這些海底沉積物蘊含豐富的礦物質，正是種植果樹所需要的最佳養份！也正是這裡的地質特性，造就利吉惡地出產的水果香甜清脆，非常好吃！近年，當地社區也開始發展採果體驗活動，對於周休假期想來場農村體驗的民眾來說，是不可錯過的絕佳選擇！

產物：芭樂、釋迦、鳳梨釋迦、芒果、楊梅、牛奶果等等，質量均優，若是在產季到當地觀光，別忘了品嚐當地的水果饗宴唷！

■ 芭樂

在眾多的水果當中，以芭樂最為著名，傳說中「惡地得佳果」指的就是利吉芭樂！除了農民用心栽種照顧之外，再加上惡地特殊的泥岩地質，優質的地理條件、泥岩地質，富含天然鎂成分與豐富的礦物質的土地，使芭樂特別鮮甜清脆，是到利吉泥岩惡地地質公園走遊時絕對不容錯過的美味。

芭樂小檔案

學名是番石榴，一般俗稱有林菝仔、菝仔、芭樂。其原產於美洲，是熱帶、亞熱帶水果。芭樂低熱量、高纖維、水分高、高維他命C、豐富的蛋白質，是人體攝取維他命C最重要的來源。



惡地與芭樂 (游君容攝)



草生栽培芭樂園

近年在利吉社區也開發惡地芭樂採果體驗活動，對於周休假期想來場農村體驗的民眾來說是絕佳選擇！

近年來，以草生栽培種植，無用化學農藥堅持對環境友善，亦逐漸在利吉惡地地質公園受到當地農民的重視。雖然經常需要徒手抓蟲與花費大量人力除草，種出來的芭樂有些不美觀但能與生物共享，順應自然節氣，不僅吃的健康，那份芭樂自然的清脆甜美是無人能及的。



挑選芭樂小訣竅

雖然四季都有生產芭樂，但是冬天口感紮實脆甜，是最好吃的季節。而挑選芭樂也是一門學問。你可以掌握四項訣竅挑選唷～

1

果皮呈淡綠色至黃綠色：成熟度適中的果皮呈淡綠色至黃綠色，不夠成熟太過青綠，可能就會有澀味。

2

表皮凹凸不平有顆粒狀：表皮凹凸不平甜度較高；若表皮平滑，則甜度較低。

3

果臍縮口小，外觀飽滿：芭樂的果臍縮口太開表示過熟，肉質較軟；太緊密則可能熟度不夠。

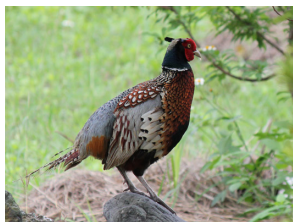
4

果實拿起來有沉甸甸的感覺：拿起來有沉重感表示果肉較紮實、水分飽滿；如過太輕表示果肉已經過熟、過軟，水分已流失。



草地明珠 環頸雉小檔案

在芭樂園經常可見環頸雉的鮮豔美麗身影-環頸雉。草生芭樂園的種植方式也秉持與生物共享的觀念，生長位置比較低的芭樂也不易採收。有環頸雉的出現剛好可以將這些生長較低處的芭樂與他們共享，達到共存共榮的理念。



(楊炎湫攝)

環頸雉-臺灣亞種

型態特徵 雄鳥體長約76-89公分，尾長有黑色條紋。身體羽色通常為棕褐色，有多種變型，頭部深綠色，有小型冠羽和紅色眼斑肉垂。頸部有白色頸環，頸環以上暗綠色而有光澤。雌鳥體長約53-63公分，羽色單調，全身為有雜斑的棕褐色至灰色。

分布 大多數族群分布於花東縱谷平原，喜歡廣大的草生地 and 次生林互相錯落、鑲嵌的地景，其棲地位於自然或人造棲地。例如河岸的長草澤、廢耕已久的農田、稻田、果園等等。

生態習性 喜歡在乾燥草叢間活動，具有飛行能力，但牠們偏好奔跑，當在被追逐時，可以加速到每時90公里。食性廣以啄食昆蟲、果實、穀物和種子為生，有時也會吃昆蟲、蚯蚓、蝸牛等小動物。

最佳觀察時間點 掌握清晨及黃昏，那是環頸雉最頻繁出沒的時刻！



■ 釋迦類

臺東是釋迦的主要產地，在卑南地區、太麻里、東河鄉一帶都可以見到大量種植的釋迦果園，利吉惡地也其中之一，其中高單價的鳳梨釋迦更是這裡最重要的經濟果樹。釋迦栽種方式採集約方式經營，利用整枝修剪技術，配合肥力管理，一年可以收穫兩次，產期為每年7月至隔年2月間。

傳統釋迦小檔案

學名番荔枝，原產於熱帶美洲，由荷蘭人引入臺灣種植。其名稱由來是因釋迦果形相當奇特，在幼果期外觀很像荔枝，且是由國外引入所以稱為「番荔枝」。又因果實表面有很多突起之鱗目，酷似釋迦牟尼佛之頭頂飾物，因此俗稱為釋迦。引進初期僅在臺南一帶作為庭園樹種進行栽植，後來才擴展至中南部及東部地區轉型為經濟果樹。釋迦在臺東地區適應性非常良好，亦開始在臺東大量栽培。



挑選釋迦小訣竅

選購釋迦時可以挑選果粒大、果實鱗溝呈乳黃色、果鱗綠中透白帶有果粉，且形狀圓整、無病蟲害或機械傷害斑痕者為最佳！而根據釋迦的外表和重量，又可以分成特級、優級和良級，在挑選的時候不妨選擇適合的級數購買喔！

- 特級：成熟適度，果形完整，色澤優良，無病蟲害及其他傷害。
- 優級：成熟尚適度，果形尚完整，色澤良好，無嚴重病蟲害及其他傷害。
- 良級：質次於優級品，但有商品價值者。



釋迦分級與挑選(曾怡潔攝)

鳳梨釋迦小檔案

鳳梨釋迦是「冷子番荔枝」與「番荔枝」的雜交品種，因為果實具有鳳梨的香氣，口感又酸酸甜甜，故而稱之。近年利吉社區社區農民一起投入種植鳳梨釋迦，鳳梨釋迦外銷價格上漲，帶動社區經濟收入提升。

早在民國54年（1965年），從以色列引進新的釋迦品種試種，但夏季果實採收後裂果的非常嚴重，難以進行推廣。直到民國82年（1993年）開始應用產期調節技術生產冬期果（12月至翌年4月間），才解決採收後裂果的問題，果實品質也因此提昇，形成鳳梨釋迦的產業。臺東種植的鳳梨釋迦自2005年開始外銷，出口至中國主要城市，也創造一波經濟價值。



鳳梨釋迦集貨場



鳳梨釋迦(曾怡潔攝)



月桃植株

■月桃

在利吉泥岩惡地地質公園中，月桃是處處可見的植物，不僅容易採集，也具有非常多的功能。其中，月桃編是阿美族的傳統手工技藝之一，在人類發明人造纖維之前，抽取植物的纖維如苧麻、黃麻、黃藤等纖維編織，月桃也是其中之一，製成繩子、器皿、衣物、籃子甚至紙張等實用的生活器具。月桃編織主要利用月桃莖的部位，採收後的月桃需經過乾燥處理才能夠被用來做編織加工。利吉社區的媽媽們在傳統、環保、文化傳承的意識下，尋找部落記憶，學習編織發展月桃製品。



月桃編織教學(王月琴攝)



月桃編織作品(王月琴攝)



(林龍清攝)



跑山雞雞舍 (林龍清攝)

跑山雞

除了水果之外，利吉泥岩惡地地質公園周邊的富源社區放養的跑山雞也非常有名！會如此有名的原因是來自於富源的好環境，而養雞的農人們，總是利用最自然的飼養方式，使用「玉米」與當地天然生長的「牧草」作為雞隻的食物來源，再加上富源的土地廣闊，每間雞舍都擁有寬廣的放養空間，讓飼養的雞在可以山頭間奔跑，是名副其實的跑山雞，也因此雞肉肉質吃起來更有彈性與韌性，也更加甜美，非常適合用來烹煮白斬雞與燒酒雞。富源的跑山雞主要銷售至台北，在市場上負有盛名，來到此處踏青，不妨也嚐一口美味的雞肉料理。



(林龍清攝)

■ 放山羊

利吉泥岩惡地地質公園範圍內的富源社區也因為受到海風直接吹拂，海風帶有鹽分，限制了大部分植物的生長，不過生命力強韌的外來植物銀合歡卻不客氣地佔據大片山頭。當地牧羊人在山上牧羊，羊隻便以銀合歡花苞為食物，不僅可抑制銀合歡生長，也因食物種類特殊，讓羊肉肥嫩有彈性，成為羊肉中的上品。另外還有地勢高、空氣乾燥等優勢，使羊隻不易生病，讓富源村成為最適合發展養羊事業的社區。近幾年養羊的盛況不如從前，但仍可在富源社區內吃在地養殖的到羊做成的羊料理。



富源社區養羊

■ 惡地紅寶石-楊梅

富源社區本身就生長有野生的楊梅，由於楊梅耐貧瘠，正適合在惡地上進行栽植。楊梅是夏日生長的野果，果實呈現圓形，外表由無數的紅果粒鑲嵌而成，滋味酸中帶甜，飽滿多汁。蘇東坡曾云：「閩廣荔枝，西涼葡萄，未若吳越楊梅」，充分說明了楊梅的好滋味遠勝荔枝及葡萄。結實纍纍的楊梅宛如荒地上的紅珍珠，與惡地給予的另一樣禮物翠綠芭樂相互輝映，也富有惡地紅寶石的美稱。





■ 惡地紫鑽-牛奶果

近年來，富源社區投入種植牛奶果。牛奶果具有很強的環境適應性，能夠快速適應惡地的土壤環境，喜愛陽光耐蔭性強又耐寒，甚至可以忍受 -15°C 的低溫，病蟲害極少，適合粗放式的栽培，也成為利吉惡地最具潛力的水果，也是一種高經濟價值的產業。

切開牛奶果的葉片、果實、枝條，均會流出像牛奶一樣的白色乳汁，這也是它被命名為牛奶果的原因。牛奶果營養且富含膠原蛋白，脂肪、蛋白質、鐵的含量高於蘋果、梨、李等水果，是非常營養的水果。



紫鑽牛奶果是利吉惡地地質公園新興的產業，結合利吉惡地地質公園 logo 製成水果禮盒包裝行銷。

地質公園內的食住遊

食 九伯羊肉爐

地址 臺東縣卑南鄉富源村5鄰63號

聯絡方式 089-222314

營業時間 10:30-21:00

特色 採用自養自銷經營模強調衛生健康理念，完全使用自己養的羊肉，讓顧客吃的健康，吃的安心。

食 富源社區-桶子雞風味餐

地址 臺東縣卑南鄉8鄰118號(富源活動中心)

聯絡方式 0915-720935

預約天數 由社區經營採預約制，請於7-10天前預約，可搭配導覽解說遊程。

特色 桶子雞由飼養在富源地區的跑山雞經特殊調味烘烤成金黃色的外皮，雞肉嘗起來鮮美且富有彈性，並使用當地種植的蔬菜及野菜作為搭配。



九伯羊肉爐



富源社區-桶子雞



日初山莊(業者提供)



金谷農莊(業者提供)

住 日初山莊

地址 臺東縣卑南鄉富源村八鄰富源116號

聯絡方式 0988-823723

特色 擁有360度景觀視野可遠看綠島、都蘭灣、臺東市景及海岸山脈層層山巒，將臺東的好山、好景、好空氣聚集於此。

住 金谷農莊

地址 臺東縣卑南鄉利吉村環山路146號

聯絡方式 089-220044/0966-576550

特色 住宿包含民宿與露營區，園區種滿澳洲茶樹，並有自己提煉精油，也有飼養馬匹，提供親子同樂。另有披薩DIY、窯烤披薩等餐飲服務。

住 圓融園民宿

地址 臺東縣卑南鄉利吉村利吉路268號

聯絡方式 0910-231877

特色 民宿周圍及可觀賞到小黃山、利吉惡地景緻「黃山歸來不看嶽、心平自在猶勝仙，群山之中，無礙之境，是謂圓融」將悠閒心境待給來訪的遊客。



圓融園民宿(業者提供)

體驗 月桃編織

聯絡方式 0910-391014

特色 恆春阿美族人來到臺東這塊土地，文化在此深耕，月桃編為阿美族的傳統手工技藝之來到利吉社區可體驗製作月桃工藝品編織的技術。

預約天數 14天前

其他事項 付費體驗，請來電洽詢



體驗 芭樂採收

聯絡方式 0916-923188

特色 想體驗雙手摘果樂趣的民眾，歡迎至草生栽培芭樂園體驗，堅持對環境友善理念的果園讓你不僅現採還可以現吃唷。

預約天數 10天前

其他事項 付費體驗，請來電洽詢



導覽 富源社區

提供服務 導覽解說

聯絡方式 富源社區發展協會
0915-720935

預約天數 7天前

其他事項 行程時間可視需求作調整
付費導覽解說，請來電洽詢



導覽 利吉社區

提供服務 導覽解說

聯絡方式 利吉社區發展協會0912-102706

預約天數 7天前

其他事項 行程時間可視需求作調整
付費導覽解說，請來電洽詢



推薦遊程

旅行，就是一趟不用準備太多，說走就走的旅程！

一趟旅程可以讓你縱觀利吉惡地之美放下負擔，讓身心輕鬆
建議你穿著布鞋、長褲帶著愉快地心來這裡感受地質、產業與人文交織出來的美景，讓心情暫停一下，來這裡散散心吧！

一日遊

地質路線-跟著地殼變動去旅行

遊程特色 地質特色路線推薦你仔細地把利吉惡地看一遍，從俯瞰利吉惡地到近距離觸摸泥岩的感觸，難得地將由板塊運動構成的地質景觀呈現眼前。在這條路線也可以欣賞到卑南山礫岩的壯闊之美，天氣好的話於富源的觀景平台可眺望綠島的美麗身影唷。

路線 富源生態步道→富源大峽谷(俯瞰視角)→桶子雞風味餐／九伯羊肉爐→富源觀景平台(綠島、都蘭山)→利吉惡地觀景平台(仰望視角)→利吉遊客中心(小黃山)→晚餐臺東市特色小吃→快樂回家

建議交通方式 開車

小叮嚀

富源生態步道由富源社區發展協會管理，若要進入請事先聯絡在地社區解說員唷。想品嚐桶子雞風味餐別忘了要事先預約唷。

一日遊

人文產業路線-跟著五感用心去旅行

遊程特色 推薦你來一趟有吃有看又有手作的旅行，利吉部落充滿人文與歷史，百年前阿美族的遷移來到此地定居發展，在這裡可以看見部落的熱情，學習部落的傳統技藝-月桃編織，順便來聽聽阿美族的故事唷；此外除了動手還可以動口來品嚐惡地芭樂並親手摘果的樂趣唷。

路 線

流籠基石(經利吉大橋)→利吉惡地觀景平台(尋找摩天嶺遺跡)→利吉遊客中心→中餐臺東市特色小吃→惡地佳果芭樂採收體驗→阿美族文化月桃編織體驗→晚餐臺東市特色小吃→歡樂回家

建議交通方式

開車

小叮嚀

惡地佳果採收體驗與阿美族文化月桃編織體驗需事前電話預約，少數人也可成團唷！

二日遊

利吉惡地地質公園走透透-跟著達人去旅行

遊程特色

第一天放慢腳步推薦你來深度走一趟利吉惡地地質公園，看利吉部落充滿人文與歷史的阿美族熱情，體驗手做月桃編織樂趣，另外還有惡地芭樂現採現吃的體驗唷。第二天帶你走健康路線，由富源生態步道俯瞰利吉惡地擁不同視角看惡地，傍晚在來一趟臺東森林公園健康的單車漫遊旅行。

路 線

Day1 流籠基石(路線須經利吉大橋)→利吉惡地觀景平台(尋找摩天嶺遺跡)→利吉遊客中心→中餐臺東市特色小吃→惡地佳果芭樂採收體驗阿美族文化月桃編織體驗→晚餐富源九伯羊肉爐→利吉惡地民宿(請參閱住宿資訊)

Day2 富源生態步道-富源大峽谷(俯瞰視角)→富源觀景平台(綠島、都蘭山)→富源社區桶子雞風味餐→臺東市森林公園健康單車遊→臺東市鐵花村逛逛→快樂回家

建議交通方式

開車

小叮嚀

惡地佳果採收體驗與阿美族文化月桃編織體驗與富源社區桶子雞風味餐都需事前預約，少數人也可成團唷！

周邊景點推薦

○ 卑南好食

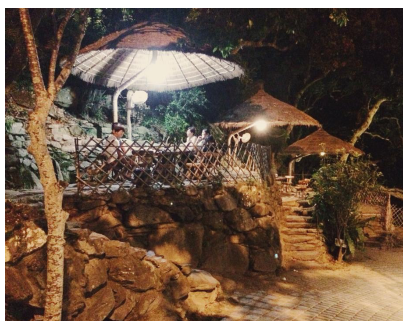
★ 原始部落

電話：089-380473

地址：臺東縣卑南鄉利民路168號

營業時間：17:00-24:00

特色：深藏在深山中的原住民的美食，菜餚皆取自在地食材，桶烤雞、石板烤肉、鹽烤吳郭魚等，邊品嚐可以邊了解他們如何與自然共同生活的文化。



★ 寒舍茶坊

電話：089-229977

地址：臺東縣卑南鄉頂岩灣29鄰1之9號

營業時間：16:00-03:00

特色：於民國80年開業位於四格山的山腰，也是臺東第一間茶坊，寒舍亮點是曾宏賢老闆蒐集的古物，數量達5000多件有許多古物、木雕與蒐藏品，也是適合賞夜景可觀賞到臺東市區的夜景。

★ 星星部落景觀咖啡

電話：0911-238089

地址：臺東縣卑南鄉富源村8鄰富源116-3號

營業時間：18:30-12:00

特色：臺東有個地方可以让你低頭看星星，星星部落不是原民部落而是一間景觀咖啡，其視野廣闊的制高點，可以鳥瞰整個臺東美景，非常過癮。



○ 卑南好點



★ 知本溫泉

電話：洽各家溫泉業者

地址：臺東縣卑南鄉知本溫泉風景區

特色：日據時代就有建設知本溫泉地區建公共浴室和賓館，光復後再續增建溫泉旅社。以泡湯聞名全臺的知本溫泉，屬於弱鹼性碳酸氫鈉泉，清澈無色水質極優具有美白、保濕、促進血液循環等效果。

★ 初鹿牧場

電話：089-571002

地址：臺東縣卑南鄉明峰村28鄰牧場1號

營業時間：08:00-17:00

特色：牧場內設有露天茶座、森林浴場、乾草製造區、青割牧草區、放牧飼養區和森林步道區。另有產品販售鮮美的乳製品。

*付費入園

★ 臺東原生應用植物園

電話：089-570011

地址：臺東縣卑南鄉明峰村試驗場8號

收費方式：需收門票費

營業時間：08:00-21:00

特色：有罕見的臺灣特有種「伊藤氏種觀音座蓮」及「植物生活應用購物商場」，以植物為應用之自然優質商品、植物香氛、植物養生保健...到植物居家伴禮等，夢幻組合雕塑植物園成為東臺灣最價值的探索原生植物知性景點，適合各種動靜態旅遊與親子休閒。

*付費入園



○ 臺東好食

★老東台米苔目

電話：089-348952

地址：臺東市大同路151號

營業時間：11:30-14:00 17:00-24:00

特色：是50年老店的人氣美食，柴魚加肉燥配上賢的米苔目，獨特口感，讓吃過的人都流連忘返。



★林家臭豆腐

電話：089-334637

地址：臺東市正氣路130號

營業時間：平日14:00-21:00 例假日12:00-22:30

特色：是臺東排隊美食之一，外圍酥內嫩的口感除了搭配臺式泡菜外，還加入了九層塔絲形成獨特風味，使得臭豆腐的味道不會太重。



★寶桑湯圓

電話：089-328888

地址：臺東市正氣路189號

營業時間：14:30-22:30

特色：陪伴臺東人成長的記憶美食，傳承七十年的古早味，店家選擇很簡單只有冷湯圓、熱湯圓，裡面的配料有花生、紅豆、綠豆、脆圓，每一口都是記憶的味道。



○臺東好點

★鐵花村

電話：089-343393

地址：臺東市新生路135巷26號

營業時間：全天候開放

特色：由臺鐵貨倉宿舍改造的鐵花村，經過多年的努力經營，如今已蛻變成爲臺東第一個結合音樂、藝術、文創市集的交流舞臺。



★臺東森林公園

電話：089-362025

地址：臺東市華泰路300號

開放時間：06:00-19:00

特色：內設有自行車道及三座湖泊。分別為地下湧泉形成的「琵琶湖」、原本為沼澤濕地後經過整治的「鷺鷥湖」，與人工興建能夠舉辦各項水域及鐵人競賽活動的「活水湖」。很適合喜歡自然生態及美景的人前往。



★海濱公園-國際地標

電話：089-357095

地址：臺東市大同路

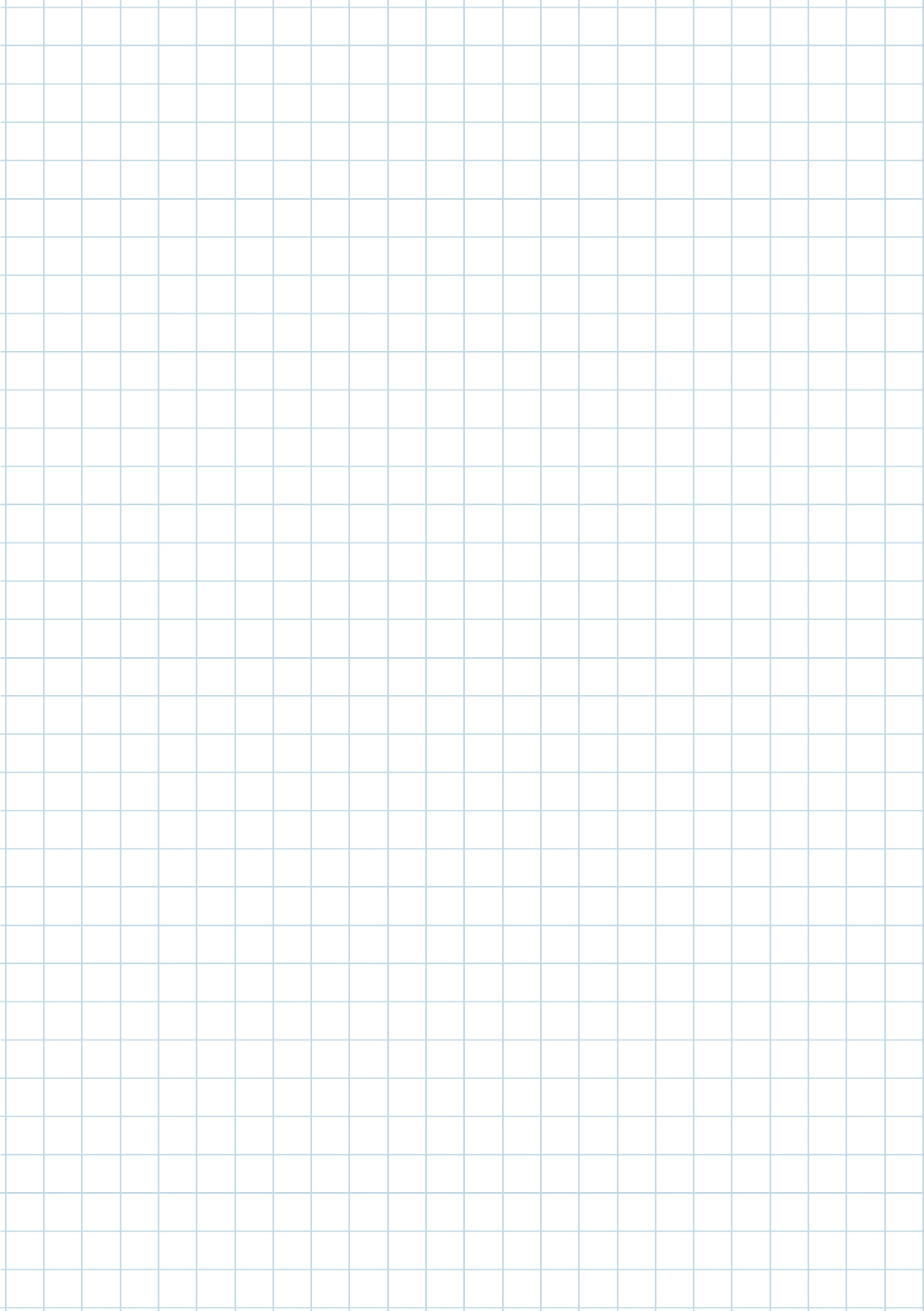
營業時間：全天候開放

特色：園區內有人文主題步道、劇場、廣場、湧泉地景以及公共藝術，其中最著名的為國際地標，結合人、海、文化、歷史等意象，賦予海濱公園全新的生命，黑夜白天各有獨特風華。

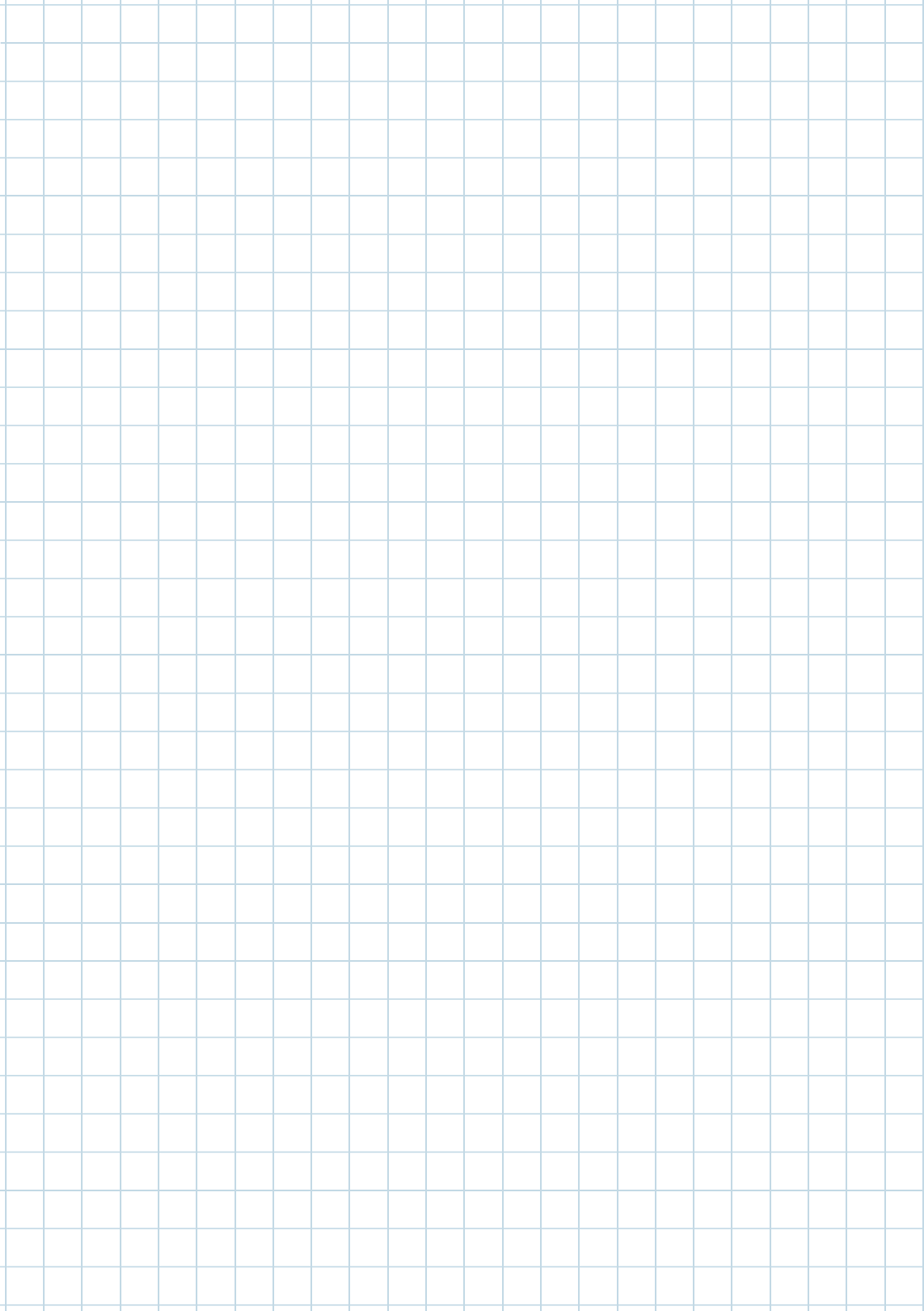


筆記區

快拿起筆記錄下來，並規畫一場屬於你的利吉惡地之旅吧！



筆記區





指導單位 行政院農委會林務局

地 址 10050臺北市中正區杭州南路一段2號

出版單位 國立東華大學自然資源與環境學系

編 著 劉瑩三


文字撰稿 劉瑩三·吳昌鴻·魏嘉儀·鍾文雅

美術編輯 彭若雅

攝 影 王月琴·吳昌鴻·林金谷·林龍清·郁靜慧·姜國彰
陳永義·張夜明·曾怡潔·游君容·楊炎湫(按筆畫排序)

發行日期 中華民國106年12月

著作權所有·翻印必究





行政院農業委員會林務局
FORESTRY BUREAU C.O.A



國立東華大學自然資源與環境學系

